

Förändringsarbete med våldsutövande män

STRATEGIER FÖR KVALITETSUTVECKLING



Sveriges
Kommuner
och Landsting

Förändringsarbete med våldsutövande män

STRATEGIER FÖR KVALITETSUTVECKLING



Upplysningar om innehållet:
Jenny Norén, jenny.noren@skl.se

© Sveriges Kommuner och Landsting, 2017
ISBN: 978-91-7585-594-3
Text: Jenny Norén och Maria Eriksson
Illustration: Stina Löfgren
Produktion: Advant Produktionsbyrå
Tryck: Ätta.45, 2017

Förord

Frihet från våld är en mänsklig rättighet. Mäns våld mot kvinnor och våld i nära relationer är samhälls- och folkhälsoproblem som allvarligt påverkar levnadsvillkor och livskvalitet för dem som drabbas. Rent konkret kan ett adekvat, samhälleligt stöd för en våldsutsatt utgöra skillnaden mellan liv och död.

Sveriges Kommuner och Landsting (SKL) har ett kongressuppdrag att stödja medlemmarna i utvecklingen av kvinnofridsarbetet. Kvaliteten i arbetet för kvinnofrid och mot våld i nära relationer måste höjas så att alla våldsutsatta får det stöd och den hjälp de behöver. SKL arbetar också för att våldsförebyggande arbete ska få ett större fokus och ökade resurser.

SKL och regeringen har under 2016 och 2017 genom en överenskommelse satsat på att stärka jämställdhetsarbetets inriktning mot pojkar och män. En central del i satsningen är att utmana och förändra snäva normer för maskulinitet eftersom de både begränsar och drabbar kvinnor och män, flickor och pojkar. Inom ramen för satsningen tar SKL fram olika kunskapsunderlag, varav denna skrift är ett.

En viktig del i det våldsförebyggande arbetet är ett ökat fokus på förändringsarbete med män som utövar eller har utövat våld mot kvinnor som de har eller haft en (nära) relation till, med de våldsutsattas säkerhet och trygghet i centrum. Med den här skriften vill SKL bidra till en fördjupad förståelse av vad som krävs för att göra sådant förändringsarbete hållbart och kvalitativt.

Skriften utgår från bästa tillgängliga kunskap om förutsättningar för kvalitet i förändringsarbete med våldsutövare i form av befintlig forskning och beprövad erfarenhet från professionella på fältet. Förhoppningen är att skriften ska fungera som ett kunskapsstöd för kvalitetsutveckling i verksamheter hos kommuner, landsting och regioner som erbjuder förändringsarbete för våldsutövare.

Då verksamheter och återfallsförebyggande insatser för våldsutövare är en växande men oreglerad verksamhet syftar rapporten också till att peka ut viktiga utvecklingsområden för framtiden.

Rapporten har författats av Jenny Norén, särskilt sakkunnig i kvinnofridsfrågor på SKL, och Maria Eriksson, professor i socialt arbete vid Ersta Sköndal Bräcke högskola.

En referensgrupp med nyckelpersoner inom SKL, hos kommuner, lands-ting och regioner samt från Regeringskansliet har bidragit med sin expertis, varit bollplank och samrådsparter till arbetet med skriften. Referensgruppen har bestått av Anders Sandberg, utbildare, Dialoga Göteborg, Anneli Jäderland, handläggare, SKL, Charlotte Eklund Rimsten, utredningssekreterare, Regeringskansliet, Jan Aronsson, behandlare, Södertälje kommun, Johannes Evers Gester, departementssekreterare, Regeringskansliet, Klas Hyllander, handläggare, SKL, Lars-Åke Kastling, behandlare, Relationsvårdscentrum, Lina Blombergsson, biträdande social- och äldredirektör, Nacka kommun, Love Nordenmark, projektledare, SKL, Michael af Geijerstam Ottow, enhetschef, Utväg Skaraborg, och Åsa Furén-Thulin, sektionschef, SKL.

Samtal och material från professionella på fältet har också varit viktiga för skriftens tillkomst och innehåll. Dels genom arbetsgruppen från nätverket för dem som arbetar med våldsutövande män i Stockholms län (kallad Navis) och samtal med professionella med lång erfarenhet av arbete med våldsutövande män som ingår i SKL:s kvinnofridsnätverk.

Värdefulla bidrag till skrivarbetet har också getts av SKL-kollegerna Emilia Danielsson, Fredrik Hjulström, Kari Rooth, Kjerstin Bergman, Mia Ledwith, Mikael Malm samt sektionschef Helén Lundkvist Nymansson.

Avslutningsvis ett stort tack till alla inblandade som delat med sig av sina erfarenheter och sin kunskap.

Stockholm i december 2017

Vesna Jovic

Vd

Sveriges Kommuner och Landsting

Innehåll

- 9 **Kapitel 1. Förändringsarbete med våldsutövare**
- 10 Historik
- 11 Stöd för kvalitetsutveckling
- 13 Vad är våld?
- 17 Kunskap om män, maskuliniteter och våld – en viktig grund

- 27 **Kapitel 2. Samordnade insatser för våldsutövare**
- 30 Insatstrappa för våldsutövare
- 36 Strategier för kvalitetsutveckling i verksamheter för våldsutövare

- 39 **Kapitel 3. Riskbedömning och säkra insatser**
- 39 Metoder för riskbedömning
- 40 Partnerkontakt
- 41 Barnstöd

- 45 **Kapitel 4. Målgruppsanpassade insatser**
- 46 Personliga förutsättningar
- 46 Typ av våld
- 47 Missbruk och psykisk ohälsa
- 47 Omsorgsansvar för barn
- 48 Unga män
- 49 Kulturell anpassning
- 50 Hbtq-relationer

- 53 **Kapitel 5. Arbete med våldsutövares förhållningssätt**
- 53 Motivationsarbete
- 53 Förhållningssätt som hindrar förändring
- 55 Förändring i steg

- 59 **Kapitel 6. Val av insats**
- 59 Kunskapen om konventionella program
- 60 Kunskap om insatser i Sverige
- 62 Följ kunskapsutvecklingen

65	Kapitel 7. Kvalitetssäkring, uppföljning och utvärdering
65	Adekvat utbildning, kompetens och handledning
69	Utvärdering som en del av modellen
71	Utvärdering av samordning
73	Kapitel 8. Att styra verksamheter mot insatser av hög kvalitet
73	Utgångspunkter
75	Utvecklingsområden
77	Utmaningar
80	Referenser



Förändringsarbete med våldsutövare

En viktig del i det våldsförebyggande arbetet är ett ökat fokus på förändringsarbete med män som utövar eller har utövat våld mot kvinnor som de har eller haft en (nära) relation till, med de våldsutsattas säkerhet och trygghet i centrum. Med den här skriften vill SKL bidra till en fördjupad förståelse av vad som krävs för att göra sådant förändringsarbete hållbart och kvalitativt.

SKL:s styrelse lyfter i positionspapperet *För kvinnofrid – mot våld i nära relationer* fram arbetet med våldsutövare som prioriterat:

”Det är få våldsutövare som döms och i många fall är straffen för ringa för att Kriminalvårdens behandlingsprogram ska sättas in. Det är därför av central betydelse för våldsutsatta kvinnor och deras barn att insatser riktade till våldsutövare byggs upp även inom kommuners, landstings och regioners verksamheter. Många män som utövar våld är inte motiverade att söka hjälp för sitt beteende. Det betyder att metoder för motiveringsarbete måste utvecklas.”

Män är kraftigt överrepresenterade som förövare av våld vare sig det handlar om våld mot kvinnor, mot andra män eller mot sig själva. Men även om män är överrepresenterade som utövare av våld, är det viktigt att påpeka att en majoritet av män inte utövar våld. När det gäller våld i nära relationer utövas det huvudsakligen, men inte uteslutande, av män mot kvinnor. Det finns de som avviker från det dominerande könsmönstret. SKL:s utgångspunkt är att det är viktigt att förebygga och motarbeta allt slags våld. Även om den här skriften fokuserar främst på män, maskuliniteter och förändringsarbete med män som utsätter närstående kvinnor för våld, är de flesta av rekommendationerna för kvalitetsutveckling relevanta för verksamheter som möter våldsutövare oavsett kön.

Not. 1. SKL (2013).

Det finns stora vinster för samhället att utveckla arbetet med våldsutövare. Mäns och pojkars våld kostar samhället mycket i både lidande och pengar. Bara mäns våld mot kvinnor beräknas kosta mellan 10 och 40 miljarder om året beroende på vilka aspekter som tas med i beräkningarna.² Därtill tillkommer kostnader för annat våld män utövar.

Självklart är det också viktigt att utveckla det tidigt våldsförebyggande arbetet för att förebygga och förhindra våldet i sig, innan våldet uppstår. SKL arbetar aktivt för att stödja medlemmarna i att främja ett tidigt våldsförebyggande arbete, men just denna skrift fokuserar på förändringsarbete med våldsutövande män.

Historik

Det var under 1980-talet som de första insatserna och programmen riktade till våldsutövande män startade, exempelvis EMERGE (Boston, USA), DAIP (Duluth, Minnesota, USA) och Alternativ til vold (ATV, Oslo, Norge).³

I Sverige etablerades de första kriscentrumen för män, det ena i kommunal regi (Göteborg 1987) och det andra som frivilligorganisation (Stockholm 1988). Centrumen var inte bara fokuserade på våldsutövande män, men arbetet mot våld blev snabbt en central fråga.

Under 1990-talet kom allt fler internationella utvärderingar av arbete med våldsutövande män och de första versionerna av minimistandard för kvalitet i arbete med våldsutövande män utvecklades i exempelvis USA.⁴ I Sverige startade de första insatserna enbart fokuserade på förändringsarbete med våldsutövande män inom ramen för myndighetssamverkan där kommuner och landsting samarbetade med Kriminalvården runt insatser riktade till män, Fridborg i Norrköping (1994) respektive Utväg Skaraborg (1996). Efter millennieskiftet beslutade Kriminalvården att begränsa sitt arbete till enbart män som dömts för brott och efter det utvecklades allt fler verksamheter för våldsutövande män som frivilligt söker hjälp inom kommuner, landsting och ideella organisationer.

Not. 2. SOU 2015:55, sid 106 ff.

Not. 3. Eriksson et al. (2006).

Not. 4. Austin och Dankwort (1999).

Nuläge

Runt om i landet finns ett växande antal verksamheter för våldsutövare som har utvecklats främst under de senaste femton åren. Verksamheterna vänder sig framför allt till män som utövar eller utövat våld mot kvinnor som de har eller har haft en (nära) relation till. Det är en i stort sett oreglerad verksamhet och frågor som rör huvudmannaskap, ansvar och skyldigheter är i dagsläget oklara, något som ligger i utredningen om återfallsförebyggande insatser för våldsutövande män att undersöka närmare fram till juni 2018.⁵

Förändringsarbete med våldsutövare är ett relativt nytt område för kommuner, landsting och regioner att arbeta med. Organisering av verksamheterna och metoderna för förändringsarbetet med våldsutövare skiljer sig ofta åt. Kunskap och forskning om vilken typ av beteendeförändrande insats som har starkast vetenskapligt stöd ger inte alltid entydiga svar, vilket gör att det är en utmaning att arbeta kunskapsbaserat och att utveckla en evidensbaserad praktik inom fältet. I verksamheter kan det finnas stor erfarenhet och kunskap av att arbeta professionellt med en insats, medan forskningsstödet kring samma insats kan vara svagt. Ett centralt utvecklingsområde för att höja kvaliteten i verksamheter för våldsutövare är att i högre utsträckning följa upp, utvärdera och bedriva forskning om det arbete som pågår.

Många kommuner, landsting och regioner efterfrågar mer kunskap, stöd och struktur för att driva eller starta kvalitetssäkrade verksamheter som erbjuder förändringsarbete riktat till våldsutövare.

Stöd för kvalitetsutveckling

Skriftens syfte är att fungera som ett kunskapsstöd för kvalitetsutveckling i verksamheter hos SKL:s medlemmar som erbjuder förändringsarbete för våldsutövare.

Då verksamheter och återfallsförebyggande insatser för våldsutövare är en växande men oreglerad verksamhet syftar rapporten också till att peka ut viktiga utvecklingsområden för framtiden.

Målgrupper för skriften

Skriften riktar sig främst till politiker, chefer, strateger och nyckelpersoner inom kommuner, landsting och regioner. Även många inom statliga myndigheter och utredningar kan ha stor nytta av den.

Not. 5. Utredningen om återfallsförebyggande insatser för män som utsätter närstående för våld (S2017:02) presenterar sina förslag 1 juni 2018.

Förutsättningar för kvalitet

Skriften belyser viktiga förutsättningar för kvalitet i förändringsarbete med våldsutövare. Skriften är en verksamhetsnära fortsättning på SKL:s kunskapsöversikt *Våldsförebyggande arbete med män* som utgavs 2011.⁶

Kapitlen i skriften utgår från bästa tillgängliga kunskap om förutsättningar för kvalitet i förändringsarbete med våldsutövare i form av befintlig forskning och beprövad erfarenhet från professionella på fältet. I fokus är att beskriva vilka komponenter och generella rekommendationer som är viktiga för att utveckla effektiva insatser riktade till våldsutövande män. Skriftens åtta kapitel har följande innehåll:

1. Förändringsarbete med våldsutövare: Kunskap om män, maskuliniteter och våld.
2. Samordnade insatser för våldsutövare.
3. Riskbedömning och säkra insatser.
4. Målgruppsanpassade insatser.
5. Arbete med våldsutövares förhållningssätt.
6. Val av insats.
7. Kvalitetssäkring, uppföljning och utvärdering.
8. Att styra verksamheter mot insatser av hög kvalitet: Sammanfattning, utgångspunkter, utvecklingsområden och utmaningar.

Oklart ansvar

Förändringsarbete med våldsutövare är som nämnts en oreglerad verksamhet. Med det menas att det inte finns någon lagstiftad *skyldighet* för varken kommuner, landsting eller regioner att bedriva sådant arbete, även om många ändå gör det frivilligt. I Socialstyrelsens föreskrifter och allmänna råd om våld i nära relationer nämns som ett allmänt råd att socialnämnden med utgångspunkt i barnets behov bör kunna erbjuda insatser till våldsutövande föräldrar för att våldet ska upphöra, så att våldsutövaren ska få en ökad förståelse för hur våld påverkar barn, förändra sitt beteende och upphöra med att utöva våld.⁷ Vilka insatser som avses är inte definierat och inte mycket vidare vägledning eller styrning har getts från den nationella nivån.

Förändringsarbete med våldsutövare kan bland annat inkludera påverkansarbete och stöd och mer långvarig behandling. Det kan handla om psykosocialt stöd, psykosocial behandling och psykologisk behandling. Definitionerna av dessa insatser är inte helt tydlig men klart är att psykologisk behandling ska bedrivas av hälso- och sjukvård medan psykosocialt stöd kan bedrivas i kommunal regi så länge insatsen inte innehåller inslag av hälso- och sjukvård utan ligger inom ramen för det sociala arbetet. Anledningen till att det är viktigt att förtydliga detta är att både psykologer och legitimerade psykoterapeuter är

Not. 6. SKL (2011).

Not. 7. SOFS 2014:4.

att betrakta som hälso- och sjukvårdspersonal och att psykologisk behandling ställer specifika krav både på personalens kompetens och på handledning, dokumentation och uppföljning.⁸

Fastän våldsutövande män kan behöva långvarig psykologisk behandling för att förändra sitt våldsamma beteende är det inte att betrakta som en sjukdom att utöva våld mot sin partner och sina barn. Våldsutövande män kan anses vara fullt fysiskt och psykiskt friska i hälso- och sjukvårdens perspektiv, även om det hos vissa våldsutövare kan finnas bakomliggande sjukdomar och diagnoser. Det är därmed inte givet att psykologisk behandling för våldsutövare hör hemma inom hälso- och sjukvården. Samtidigt är psykologisk behandling något som kommunerna inte kan syssla med.

Detta dilemma måste ses över och åtgärdas. Den pågående utredningen om återfallsförebyggande insatser för män som utsätter närstående för våld har bland annat till uppdrag att se över ansvarsfrågan och därmed är en tydligare reglering av insatser till stöd och behandling för våldsutövare att vänta, tillsammans med finansiering av detta ansvar.⁹

Vad är våld?

Skriftens utgångspunkt är att våld är varje handling riktad mot en annan person, som genom att denna handling skadar, smärtar, skrämmer eller kränker, får denna person att göra något mot sin vilja eller avstå från att göra något den vill.¹⁰

FN:s deklaration om avskaffandet av våld mot kvinnor definierar våld mot kvinnor som ”varje könsrelaterad våldshandling som resulterar i fysisk, sexuell eller psykisk skada eller lidande för kvinnor, samt hot om sådana handlingar, tvång eller godtyckligt frihetsberövande, vare sig det sker i det offentliga eller privata livet”.¹¹

Utöver psykiskt, fysiskt och sexuellt våld kan våld ske i form av att materiella tillhörigheter förstörs och att en person blir ekonomiskt utnyttjad.¹² För personer med funktionsnedsättning som är starkt beroende av andra kan våldet handla om försummelse och frånvaro av handlingar, som att inte få tillräckligt att äta eller dricka, inte få tillgång till sin medicin, inte få tillgång till de hjälpmedel man behöver osv. Att missköta eller utsätta husdjur för våld kan vara en annan form av våld som används i nära relationer, där de våldsutsatta stannar kvar i relationen för att skydda djuret.¹³

Not. 8. Patientsäkerhetslagen (2010:659) 4 kap. 1 S.

Not. 9. S 2017:02, utredningen presenterar sitt slutbetänkande 1 juni 2018.

Not. 10. Isdal (2001).

Not. 11. FN (1993).

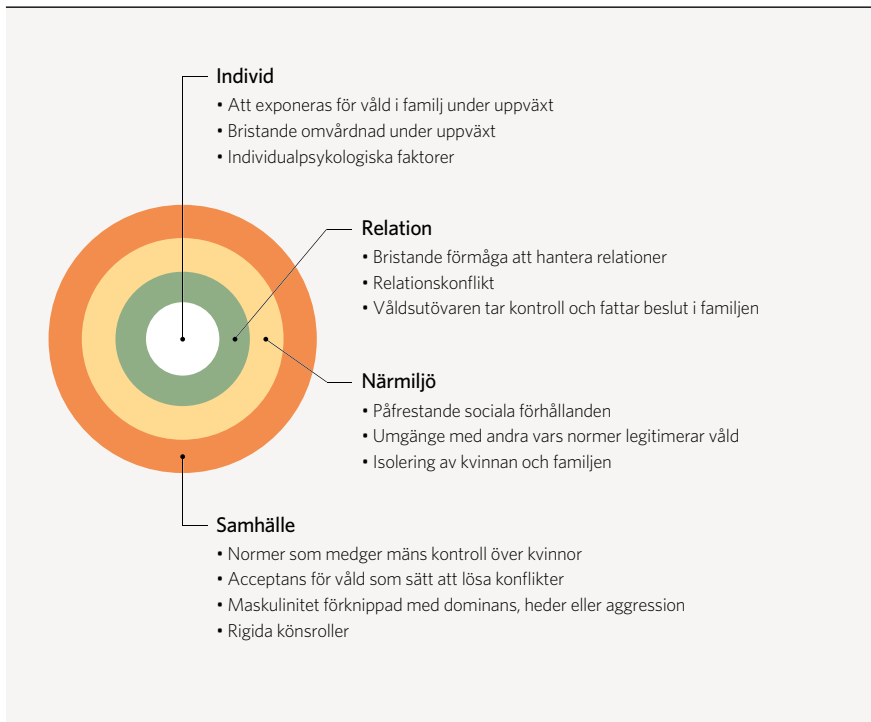
Not. 12. Se t.ex. Näsman och Fernqvist (2015).

Not. 13. Ascione et al. (2007), Faver & Strand (2003).

En modell för förståelse av våld

Den här skriften grundas i en socioekologisk förståelse och utgår från att flera olika förklaringsmodeller och perspektiv kan ha något angeläget att säga om våld.¹⁴ Den socioekologiska modellen inrymmer individ-, relations-, grupp- och samhällsnivå för att beskriva hur människan utvecklas i samspel med sin omgivning och att dessa fyra nivåer innesluter och samspelar med varandra.¹⁵ Riskfaktorer för våldsutövande finns på samtliga fyra nivåer.

FIGUR 1. Den socioekologiska modellen kopplat till några exempel på riskfaktorer för att utöva våld på varje nivå



Not. 14. SKL (2011) Se t.ex. Hagemann-White et al. (2010).

Not. 15. Den socioekologiska förståelseramen bygger på och är en utveckling av Uri Bronfenbrenners systemteoretiska ekologiska modell, se Bronfenbrenner (1979) och WHO (2002).

Makt fördelas ojämnt utifrån kön, sexuell läggning, klass, ålder, funktionsvariation och etnicitet på alla dessa nivåer och påverkar oss som individer, hur vi skapar våra relationer, hur närsamhället är uppbyggt liksom övergripande samhällsstrukturer. Den innersta cirkeln representerar individen och individens omedelbara närmiljö. Närmast utanför kommer relationsnivån som t.ex. kan handla om samspelet i individens egen familj, vänkretsen, arbetet eller sociala fritidsaktiviteter. Därefter följer närmiljön som handlar om de sammanhang utanför individens närmiljöer som hen är beroende av men inte direkt påverkar. Slutligen finns samhällsnivån som inkluderar övergripande samhällsförhållanden, kulturella värderingar och normer samt lagar på nationell nivå.

De långsiktiga konsekvenserna av att som barn uppleva en förälders våld mot den andra kan illustrera hur flera olika nivåer kan samspela. Forskning visar att barn som upplever våld i sin familj löper en ökad risk för att också uppleva våld i en vuxenrelation.¹⁶ Det finns i synnerhet för pojkar en risk att bli våldsutövare i vuxenrelationer, och även en viss förhöjd risk för flickor att som vuxna bli utsatta för våld. I forskningen förklaras den ökade risken för att rättfärdiga och använda våld bl.a. av att våld kan vara ett av de sätt att lösa problem som barnen känner till och de har förstått att våld inte behöver innebära slutet på en relation. Detta även om barn som har haft erfarenhet av våld i hemmet generellt tycker att våld är något skrämmande och upprörande. Samtidigt visar forskning att de flesta barn som upplevt våld i sin familj inte kommer att uppleva våld i sina vuxna relationer.¹⁷ Det finns också studier som visar att en positiv attityd till våld eller traditionella könsattityder innebär en ännu större risk för att använda våld än att ha vuxit upp i ett hem där det förekommer våld.¹⁸ Sambandet mellan att som flicka respektive pojke uppleva våld i familjen som barn och att som vuxen utsättas för (som kvinna) eller utöva det (som man) i en heterosexuell parrelation är alltså relativt svagt, om än starkare för pojkar än för flickor, och faktorer på individnivå och andra nivåer – maskulinitetsnormer exempelvis – samverkar och påverkar risken för att utsättas för eller utöva våld som vuxen.

Not. 16. Näsman et al. (2015).

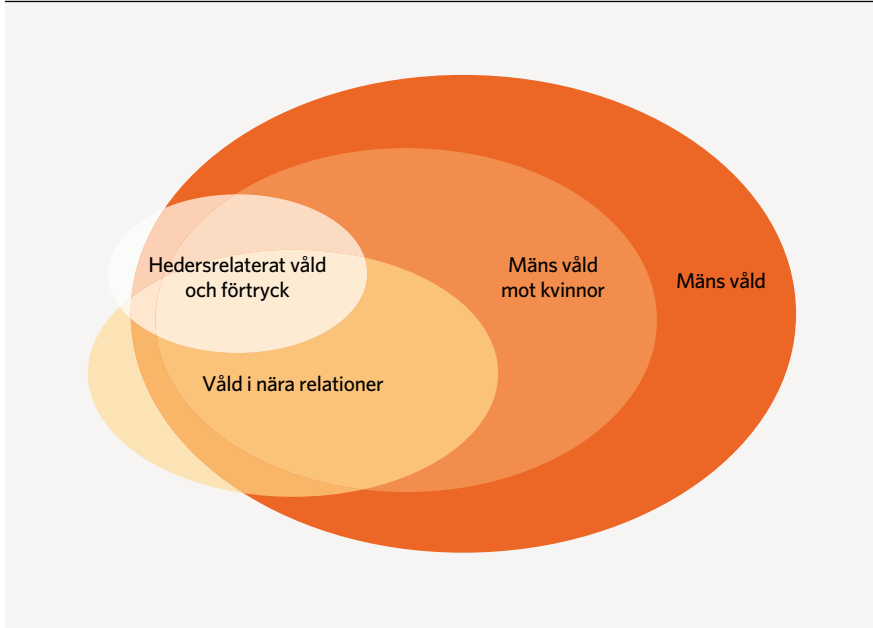
Not. 17. Jaffe et al. (1990), Stith et al. (2000).

Not. 18. Stith et al., (2000).

Kvinnofridsarbete

SKL:s kvinnofridsarbete inbegriper arbete mot mäns våld mot kvinnor, våld i nära relationer och hedersrelaterat våld och förtryck.

FIGUR 2. Illustrerar hur problemområdena mäns våld, mäns våld mot kvinnor, hedersrelaterat våld och förtryck och våld i nära relationer relaterar till och berör varandra, utifrån ungefärlig omfångsstatistik¹⁹



Figuren är illustrativ och syftar till att visa att mäns våld mot kvinnor inrymmer större delen av våldet som sker i nära relationer liksom hedersrelaterat våld och förtryck. Omfångsstatistik visar att större delen av det våld som sker i nära relationer utövas av män mot kvinnor. Figuren visar också att mäns våld mot kvinnor är en del av det våld som män utövar i en rad olika sammanhang, inklusive det våld som män riktar mot andra män huvudsakligen i offentliga miljöer. Mäns våld mot kvinnor kan utöver våld mellan närstående också vara överfallsvåld, fysiskt och sexuellt våld utanför nära relation, prostitution och handel med människor för sexuella ändamål och många former av hedersrelaterat våld och förtryck.

Not. 19. Figur hämtad från SOU 2015:55, sid. 51.

När det gäller våld i nära relationer utövas det huvudsakligen, men inte uteslutande, av män mot kvinnor. Det finns de som avviker från det dominerande könmönstret. SKL:s utgångspunkt är att det är viktigt att motarbeta allt slags våld i nära relationer, samt att exempelvis ge stöd och hjälp till homo- eller heterosexuella män samt transpersoner som utsätts för våld i nära relationer. På samma sätt är det viktigt att belysa att hedersrelaterat våld och förtryck inte uteslutande drabbar kvinnor och flickor utan också också män och pojkar. Det är därför centralt att prata både om arbetet mot mäns våld mot kvinnor – för kvinnofrid – och om arbetet mot våld i nära relationer. Att enbart tala och tänka om våld i könsneutrala termer osynliggör det vanligaste våldet i nära relationer – en man som utövar våld mot en närstående kvinna – vilket osynliggör viktiga riskfaktorer och orsaker bakom detta våld. Detta i sin tur försvårar arbetet med att förebygga våldet.

Kunskap om män, maskuliniteter och våld – en viktig grund

Kunskap om män, maskuliniteter och våld är en viktig grund för verksamheter som bedriver förändringsarbete med våldsutövare. Med begreppet maskulinitet menas här kvaliteter, egenskaper eller beteenden som kännetecknar eller anses passande för män. Ideal och föreställningar om män och maskulinitet påverkar och formar män och pojkar liksom deras livsvillkor och livserfarenheter på ett genomgripande sätt, om än på olika vis för olika individer. Stor variation finns, både mellan olika individer och i olika sammanhang. Alla män och pojkar förhåller sig dock som regel på något sätt till vanligt förekommande ideal och föreställningar om maskulinitet, som vi här väljer att kalla ”traditionell” maskulinitet.²⁰ Vi kallar den traditionell då vi menar att denna form av maskulinitet har varit dominerande under de senaste seklerna, inte minst i stora delar av de västerländska samhällena. Dessa ideal och föreställningar är i högsta grad levande också idag. Specifika ideal om män och maskulinitet, liksom en rad erfarenheter kopplade till desamma, är en viktig riskfaktor bakom våld utövat av män i nära relationer liksom bakom männens attityder och förhållningssätt till våldet om och när de kommer i kontakt med beteendeförändrande och återfallsförebyggande insatser.

På samma sätt är kunskap om våld och våld i nära relationer, i synnerhet mäns våld mot kvinnor i nära relationer, en avgörande kunskapsgrund. Hur våldet yttrar sig, vilken funktion eller mening våldet har, vilken effekt våldet har på såväl förövare som våldsutsatt, hur förövare respektive våldsutsatt talar om våldet etc. är alltsammans avgörande kunskaper som bör ligga till grund för förändringsarbete av hög kvalitet.

Not. 20. Connell (1995), Doyle (1995), Gottzén & Korkmaz (2013), Hearn (1998), Karp (2010), Messerschmidt (2000), Seidler (1994), Wojnicka (2015).

I forskningen om insatser riktade till våldsutövare pågår en debatt om hur stor betydelse teoretiska perspektiv som lyfter fram kopplingen kön, maskulinitet, makt och våld bör ges i det konkreta arbetet med männen. Det finns flera olika skiljelinjer mellan forskarna på fältet. En central del av debatten handlar om olika uppfattningar om den typ av påverkansprogram som utgör konventionella insatser för våldsutövare i stora delar av den engelskspråkiga världen (läs mer i kapitel 6). Det finns också skillnader i perspektiv som delvis kan hänga ihop med disciplinär tillhörighet.

Förenklat kan sägas att forskare inom psykologi tenderar att i högre utsträckning lyfta fram individorienterade perspektiv och förklaringar medan forskare med bakgrund i sociologi och socialpsykologi i högre utsträckning lutar sig mot strukturella perspektiv och utgår från att människor är sociala varelser som förhåller sig till normer och föreställningar som både kan vara delvis medvetna och delvis normaliserade och förgivettagna.

En omdiskuterad fråga på området, där forskare med bakgrund i olika discipliner har en tendens att inta olika ståndpunkter, är i vilken grad mäns våld ska förstås som uttryck för makt och kontroll. Ibland tar forskarna utgångspunkt i våldsutövares egna svar och uppfattningar om att syftet med det egna våldet inte är makt och kontroll, följer våldsutövarnas eget perspektiv och drar slutsatsen att teorier om kopplingar mellan våld och kontroll är förfelade och/eller ”ideologiska”. Andra menar att även om en enskild man inte själv beskriver det som att han försöker skaffa sig kontroll över sin partner, kan en utomstående forskare se att effekten blir att han gör det, särskilt när våldet utövas över tid. Vidare kan det som våldsutövaren uppfattar som normalt i en nära relation vara kopplat till föreställningar om ”riktiga” män och ursäktbara handlingar om en man känner sig kränkt. Det kan alltså gå att se kopplingar mellan våld, makt och kontroll även om den enskilda individen inte själv talar om det på det sättet.

I den socioekologiska förståelseram vi använder här utgår vi från att kunskap om betydelsen av kön, maskulinitet, makt och våld är central för förändringsarbete med våldsutövare. Samtidigt utgår modellen från att våldet i den enskilda mannens liv kan förklaras på flera nivåer, och att arbetet med honom även måste förhålla sig till hans egen individuella historia, hur relationen ser ut, det umgänge han har och så vidare.

Maskulinitetsnormer

Enkelt uttryckt är maskulinitetsnormer en samling föreställningar och ideal som anger hur en man ska vara och bete sig för att accepteras socialt eller uppnå social status i en familj, en grupp eller i samhället i stort. Dessa föreställningar och ideal varierar mellan olika sammanhang och kan också variera över tid. Därför talar man om maskuliniteter i plural – det finns flera, parallella uppsättningar ideal och föreställningar om hur män ska vara.²¹

Normer för maskulinitet är oskrivna regler och förväntningar på män och pojkar som delas av många. Ideal och föreställningar om hur en man ska vara delas då i stort av individer (av alla kön) i relationer och grupper, och i ett samhälle. De förmedlas och reproduceras i relationer och genom praktiker och villkor i samhällsliga institutioner såsom arbete, media, militär, rättsväsende, familj, religion, idrott, sjukvård etc. Pojkar och män blir själva också medproducenter av normerna för maskulinitet, och införlivar dem, dock i varierande grad.

Normerna för maskulinitet är sammankopplade med normer för feminitet; de är definierade i relation till varandra. En vanlig idé är att normer för maskulinitet står i ett olikhets- eller motsatsförhållande till normer för feminitet, där feminitet värderas lägre än maskulinitet. Till exempel stark-svag, självständig-beroende, behärskad-emotionell etc. Detta, tillsammans med att män och maskulinitet definieras som norm i förhållande till kvinnor och feminitet, utgör grunden i en väletablerad teori för att förklara ojämställdhet eller över- och underordning mellan män och kvinnor.²² Den maktposition och den ställning som män och maskulinitet har i många sammanhang medför ett förgivettagande eller ett naturliggörande – eller till och med ett osynliggörande – av maskulinitet. Detta i sin tur skapar inte sällan ett motstånd mot att tänka och tala om män som ett kollektiv eller en grupp med liknande villkor och mönster.

Vilka föreställningar som traditionellt förknippas med maskulinitet har beskrivits av flera forskare och illustreras förenklat i figur 3 nedan. Hur dessa normer påverkar individer varierar med en rad andra faktorer och omständigheter. I vissa sammanhang är normerna funktionella för män. Samtidigt är traditionell maskulinitet ett ideal som väldigt få män, om ens några, känner att de kan (eller vill) uppnå fullt ut. Traditionell maskulinitet medför svårigheter och begränsningar av olika slag för många män och pojkar. För en del män uppstår hinder i att lära känna sig själva, att ta hjälp av andra, att komma i kontakt med andra, att vara känslomässigt närvarande eller att vara omsorgsgivare.

Not. 21. Connell (1995), Messerschmidt (1993), Messerschmidt (2000), Pettersson (2014), Ungdomsstyrelsen (2013).

Not. 22. Hirdman (2003).

FIGUR 3. Föreställningar som förknippas med "traditionell" maskulinitet²³



Maskulinitet är utifrån sin sociala definition ett ständigt görande och en prestation. Traditionell maskulinitet handlar i många stycken om att markera mot och förkasta det som tolkas som svaghet, vilket enligt denna föreställningsvärld kodas som femininitet. Det vill säga svaghet och sårbarhet är förväntat och accepterat för kvinnor men inte för män. Allmänmänskliga känslor såsom rädsla, sorg, misslyckande, skam, besvikelse, smärta och skuld riskerar för män att förknippas med just svaghet och sårbarhet, och därmed som oönskade. Känslor som förknippas med styrka, såsom ilska och aggression, accepteras.

Homosexuella, bisexuella, trans- och queermän representerar enligt samma idévärld femininitet och därmed en avvikande och lägre rangordnad maskulinitet. Detta är en del av förklaringen till homo- och transfobin, som kan ta sig särskilt starka uttryck bland män, liksom till utmaningarna kring fysisk intimitet och ömhet heterosexuella män och i viss grad också pojkar emellan. Att avvika från den traditionella maskulinitetsnormen kan medföra allvarligare sanktioner för pojkar än vad det medför för flickor att

Not. 23. Figuren är inspirerad bl.a. av Fundberg (2003).

avvika från femininitetsnormen. Genom sanktionerna uppstår en hierarki – en över- och underordning – också män emellan och mellan olika former av maskulinitet.²⁴

Traditionell maskulinitet bygger alltså på flera sätt på idéer om styrka, prestation, behärskning och kontroll, och alltså på en hierarkisk relation – en maktrelation – till kvinnor, femininitet och homosexuella män. Att införlivade uppfattningar i linje med traditionell maskulinitet hos män har visat sig vara en riskfaktor för våldsbeteenden mot kvinnor är mot den bakgrunden inte överraskande.

En amerikansk psykoterapeut med lång erfarenhet av att bedriva terapi med män jämför typiska förväntningar på traditionella terapiklienter med typiska normer för traditionell maskulinitet genom att ställa upp dem i den förenklade tabellen nedan. Uppställningen synliggör vilka utmaningar både behandlare och klient kan möta i terapisituationen med män mot bakgrund av traditionella normer för maskulinitet, vilket är relevant för alla som möter män i någon form av behandlings- eller socialt stödarbete.²⁵

TABELL 1. Illustrerar utmaningarna i att arbeta terapeutiskt med män som har införlivat traditionella maskulinitetsnormer²⁶

Förväntningar på traditionell klient	Traditionell maskulinitet
Söka hjälp	Klara sig själv
Tala om privata erfarenheter	Dölja det privata
Visa sårbarhet	Visa styrka
Uttrycka känslor	Vara stoisk och inte uttrycka känslor
Uppmärksamhet mot sitt inre liv	Utagera/externalisera svårigheter
Ta ansvar för sina egna känslor	Förlägga ansvar utanför sig själv
Adressera relationskonflikter	Undvika att tala om relationskonflikter
Släppa kontroll	Vidmakthålla kontroll
Uppleva och uttrycka skam	Uttrycka stolthet
Konfrontera smärta	Förneka smärta
Inte sexualisera intimitet	Sexualisera intimitet
Kunna erkänna misslyckande	Kämpa mot att acceptera nederlag
Inrymma okunskap	Markera kunskap

Not. 24. Se t.ex. Berg (2007), Brooks (1998), Fundberg (2003), MUCF (2014), Pettersson (2014).

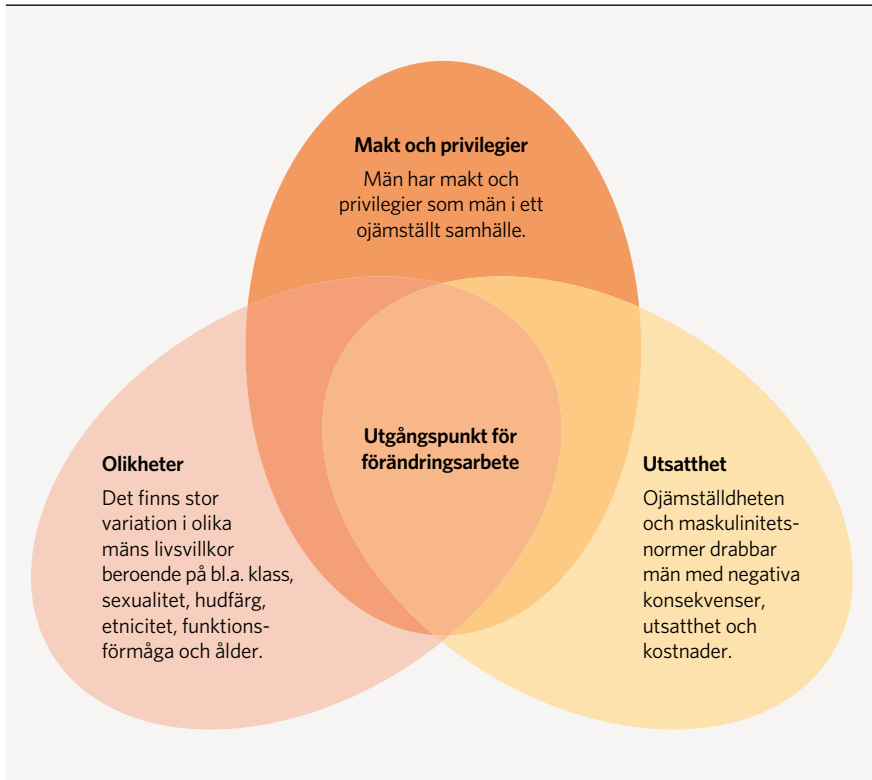
Not. 25. Brooks (1998).

Not. 26. Vår översättning av Brooks (1998), sid. 44.

Mäns olika positioner

Ojämslälldhet innebär att män och kvinnor, pojkar och flickor inte har samma makt att forma samhället och sina egna liv. Ojämslälldheten tar sig olika uttryck och drabbar både kvinnor och flickor och män och pojkar, fast på olika sätt. När vi talar om maskulinitet, ojämslälldhet och gruppen pojkar och män i förhållande till mäns våldsutövande är det viktigt att se tre parallella perspektiv samtidigt, som figur 4 illustrerar.

FIGUR 4. Tre parallella perspektiv på maskulinitet och män



Makt och privilegier

Strukturer som skapar makt och privilegier är också något som – om än på olika sätt – kommer till uttryck i enskilda mäns liv och i deras relationer till exempelvis partner och barn. Statistik visar att gruppen män och pojkar har makt och hur privilegier på en rad olika områden i förhållande till gruppen kvinnor och flickor kommer till uttryck. Det kan exemplifieras med att män i snitt tjänar tre miljoner mer än kvinnor under sin levnad, att två av tre kommunstyrelseordföranden är män och att fyra av fem i bolagsstyrelser är män. Gruppen män är vidare tydligt överrepresenterad som utövare av våld, i synnerhet när det rör sig om våld med allvarliga följder i form av kroppslig skada för den som utsätts.²⁷

Utsatthet och kostnader

Statistik visar också att gruppen män och pojkar på flera sätt upplever utsatthet. Sju av tio som begår självmord är män, åtta av tio som drunknar är män, tre gånger fler män än kvinnor dör i alkoholrelaterade sjukdomar. Män utsätts också för våld, främst av andra män. En man som utövar våld mot sin partner kan samtidigt uppleva utsatthet på andra plan i sitt liv. Detta perspektiv motsäger inte det förra, utan visar att dominerande former av maskulinitet också bidrar till problem och utsatthet för många män och pojkar.

Olikhet och ojämlikhet inom gruppen män och pojkar

Gruppen män och pojkar är inte homogen, och det finns givetvis en stor variation i olika mäns och pojkars livssituationer och livsvillkor. Pojkars och mäns faktiska makt och privilegier varierar till exempel mellan olika individer och grupper av män – alla män och pojkar har inte samma makt. Klass, sexualitet, hudfärg, etnicitet, funktionsförmåga, ålder m.m. bidrar till hierarkier och inbördes olika positioner inom gruppen män och pojkar. Olika män och pojkar förhåller sig också olika till de normer för manlighet och manlighetsideal som ger makt och privilegier. Alla män och pojkar kan eller vill inte inordna sig i dessa normer och ideal. En del män och pojkar gör medvetet motstånd. Även om män är överrepresenterade som utövare av våld utövar en majoritet av män inte våld. Även utsatthet för våld bland män varierar.

Not. 27. Se t.ex. SCB (2016) och SOU 2015:86.

Samband mellan maskulinitet och våld

Män är kraftigt överrepresenterade som förövare av våld vare sig det handlar om våld mot kvinnor, mot andra män eller mot sig själva. Samtidigt utövar inte män våld godtyckligt eller hela tiden, och en majoritet av männen utövar inte våld. Forskning pekar på att orsaken till att det oftast är män som utövar våld framför allt har att göra med effekten av vanliga normer för maskuliniteter och livserfarenheter kopplade till dessa.²⁸

Enligt Brottsförebyggande rådets statistik är 99 procent av dem som är misstänkta för våldtäkt män.²⁹ 84 procent av alla misstänkta för misshandel är män.³⁰ 86 procent av alla som anmälts misstänkta för olaga hot är män.³¹ Unga män 15–24 år utgör cirka en sextondel av befolkningen i Sverige men står för en tredjedel av allt polisanmält våld. Det allra mesta av våldet utövas av män gentemot andra män. Var sjunde man har någon gång i sitt vuxna liv blivit utsatt för grovt fysiskt våld, oftast av en annan man.³²

Genom livet exponeras pojkar och män för ambivalenta budskap och erfarenheter av våld. Unga män lär sig att våld är en mekanism som kan upprätthålla maskulinitet. Våld i olika former är ofta en informell del av pojkars och unga mäns liv i skolan eller i kompisgäng som består enbart av pojkar/män. Pojkars och mäns våld mot andra pojkar och män kan i en del sammanhang vara något som uppfattas som moraliskt legitimt. Genom att använda våld vinner pojken/mannen fördelar och status. Genom att ”backa” från våld riskerar pojken/mannen att utsättas för förödmjukelse och mer våld. Vidare kan våld ofta vara sanktionerat i organiserad sport, i militären, i polisen. Det finns också en kulturell laddning och dubbelhet kring våldet till exempel i medier, där grovt våld mellan män kan ses som underhållande ”action”.³³

När det gäller våld i nära relationer så utövas det huvudsakligen, men inte uteslutande, av män mot kvinnor. Det förekommer också att män utsätts för våld av kvinnor i nära relationer, liksom att det förekommer våld i hbtq-relationer. Både kvinnor och män utövar psykiskt våld. När mäns och kvinnors våldsanvändning i nära relationer analyseras återfinns i de allra flesta fall dock några avgörande skillnader, som framgår i följande punktlista.³⁴

Not. 28. Connell (1995), Dekeseredy & Schwartz (2005), Gottzén (2013), Hearn (1998), Karp (2010), Messerschmidt (2000), Seidler (1994), Wojnicka (2015).

Not. 29. Brå (2017a).

Not. 30. Brå (2017b).

Not. 31. Brå (2017c).

Not. 32. SOU 2014:6.

Not. 33. Brooks (1998).

Not. 34. Dobash & Dobash (2004).

- Mäns våld mot kvinnor i nära relationer är oftare mer systematiskt och upprepat.
- Det är vanligare att mäns våld är grövre och därmed leder till behov av hjälp och stödinsatser, och då framför allt sjukvård.³⁵
- Kvinnors våld har mer sällan fysiska skador som konsekvens. Kvinnors våld är på det sättet av lindrigare sort (även män utövar våld av denna sort).
- Kvinnor utsätts för sexualiserat våld i mycket högre utsträckning än män.

Forskning från bland annat WHO har pekat på en tydlig koppling mellan mäns attityder kring jämställdhet och våldsutövande – positiva attityder till jämställdhet är en skyddsfaktor mot våld. Eller annorlunda uttryckt: maskulinitet som bygger på kontroll och dominans över kvinnor är en riskfaktor för våld. Studier av bland andra Myndigheten för ungdoms- och civilsamhällesfrågor (MUCF) bekräftar att normer för maskulinitet är centralt när unga killar utövar våld. Den som har stereotypa uppfattningar i linje med traditionell maskulinitet och femininitet har en ökad benägenhet att utöva våld.³⁶

Våld mot kvinnor är något som fördöms i många kontexter inklusive bland män. Till skillnad från våld mellan män, som ännu kan uppfattas som legitimt beroende på situation, är det som regel starkt stigmatiserande att som man slå en kvinna. Män som utövat våld mot kvinnor är därmed försiktiga med att berätta om sitt våld för andra eftersom de upplever det skambelagt och är rädda för hur människor i deras närhet ska reagera. För att hantera ett förmodat förskjutande fördömer männen sitt eget våld om det uppdragas, samtidigt som de försöker framställa sitt handlande som begripligt och acceptabelt.³⁷

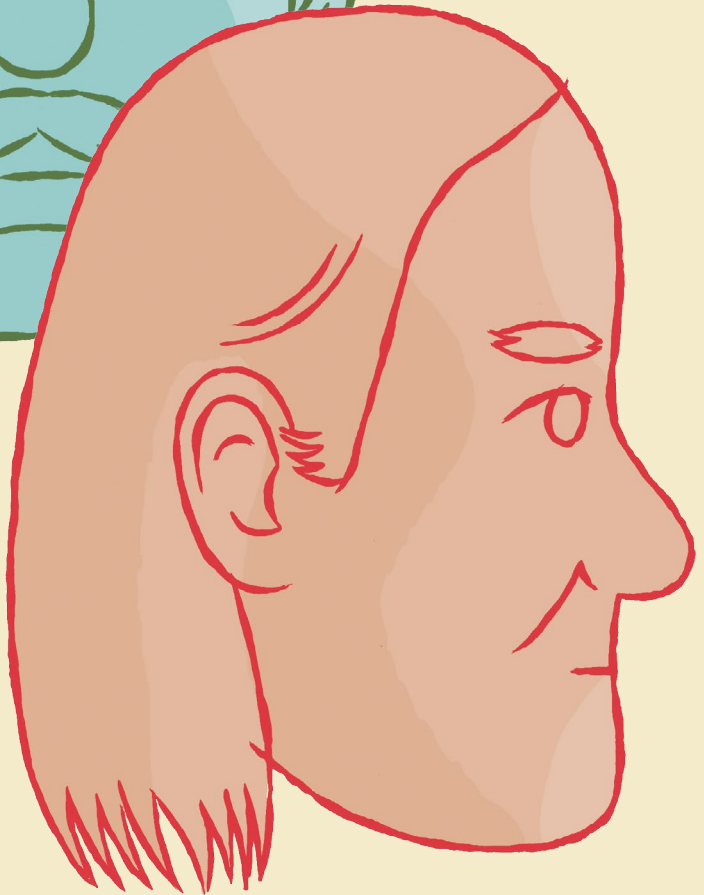
Sammanfattning

- Runt om i landet finns ett växande antal verksamheter för våldsutövare och skriftens syfte är att fungera som ett kunskapsstöd för kvalitetsutveckling i verksamheter hos SKL:s medlemmar.
- Förändringsarbete med våldsutövare är en oreglerad verksamhet och frågor som rör huvudmannaskap, ansvar och skyldigheter är i dagsläget oklara. En statlig utredning har i uppdrag att se över återfallsförebyggande arbete och under 2018 föreslå reglering och finansiering.
- Kunskap om betydelsen av kön, maskulinitet, makt och våld är central för förändringsarbete med våldsutövare.

Not. 35. Brå (2017d).

Not. 36. Källa MUCF (2015), Ungdomsstyrelsen (2013), FN (2012); WHO (2013), Heise (2012).

Not. 37. Gottzén (2013), Hearn (1998).



Samordnade insatser för våldsutövare

Sedan förändringsarbete med våldsutövande män började växa fram i början av 1980-talet har det samordnade arbetet mot våld i Duluth i Minnesota varit en viktig inspirationskälla.³⁸ Grunden för kvalitativt arbete handlar om att insatser riktade till våldsutövare inte kan vara isolerade utan behöver vara del av ett samordnat insatssystem.³⁹ Hur väl systemet fungerar blir avgörande för hur effektiva insatserna är. Centrala delar i ett samordnat insatssystem för våldsutövande män har visat sig vara:

- › De utsattas säkerhet ska alltid vara i centrum för insatser till våldsutövaren.
- › De våldsutsatta ska få adekvat stöd, hjälp och skydd. En stödjande infrastruktur för våldsutsatta kvinnor måste säkerställas.
- › Risk för upprepat våld och våldsutsattas säkerhet ska bedömas och hanteras löpande över tid.
- › Alla involverade myndigheter och organisationer ska samordna sina insatser genom tydliga rutiner och riktlinjer.
- › Samverkan, kommunikation och nätverksbyggande mellan involverade hjälpare måste ske kontinuerligt.
- › Dokumentation och uppföljning ska vara en del av systemet.
- › Möjligheter till förändringsarbete för våldsutövare måste finnas både inom rättsväsendet och utanför.
- › Den samordnade interventionen måste löpande utvärderas med utgångspunkt i de utsattas säkerhet.

Not. 38. The Domestic Abuse Intervention Project (DAIP) initierades 1980 och blev känt som det första samhällsförankrade interventionsprojektet mot mäns våld mot kvinnor (se Shepard och Pence 1999).

Not. 39. Gondolf (2002), (2012).

Även kritiker som ifrågasätter Duluth-modellens grupprogram för våldsutövande män framhåller idén om samordnade insatser som modellens styrka.⁴⁰

I Sverige har idéerna om samordnade insatser haft ett tydligt genomslag i praktiken sedan mitten på 1990-talet, genom olika exempel på myndighets-samverkan kring våld i nära relationer. Först ut var Frideborg i Norrköping som startade 1994, och som sedan fått efterföljare i bland annat Utväg Skaraborg, Utväg Göteborg och Utväg Södra Älvsborg.⁴¹

Att ett sammanhållet insatssystem och strukturer för samordning och samverkan är viktiga i kvalitetsutveckling framgår också i SKL:s rapport *Framgångsfaktorer i kommunalt kvinnofridsarbete*.⁴² Rapporten bygger på en kvalitativ undersökning av kvinnofridsarbetet i åtta kommuner som enligt resultatet i *Öppna jämförelsen 2015 – Stöd till brottsoffer* lyckats bättre än andra. Sammanlagt intervjuades 29 personer om vad de ser som framgångsfaktorer och framtida utvecklingsområden för ett hållbart kommunalt kvinnofridsarbete med hög kvalitet. I undersökningen framkom fem viktiga framgångsfaktorer som ger förutsättningar för att uppnå ett högkvalitativt arbete. Här sammanfattas de kort.

Framgångsfaktor 1: Många vägar in till stöd- och hjälpverksamheten

- › Stöd- och hjälpverksamheten behöver vara tydlig och tillgänglig, information om verksamheten måste spridas genom många kanaler.
- › Verksamheten görs lättillgänglig på olika sätt så att det upplevs vara låga trösklar att söka stöd och hjälp. Detta kan uppnås dels genom att bygga förtroende för den verksamhet som kommunen erbjuder, dels genom möjlighet till öppna serviceinsatser i viss omfattning.
- › Ställ frågor om våld inom flera av kommunens verksamheter för att tidigt upptäcka våld, fånga upp och hjälpa fler.
- › Kontinuerlig kompetensutveckling behövs på alla organisatoriska nivåer, hos politiker, chefer och tjänstemän och inom samtliga av kommunens förvaltningar, för att främja arbetet med tidig upptäckt.

Framgångsfaktor 2: Direkt och adekvat stöd och hjälp

- › Specialistverksamheter som erbjuder anpassade och varierade insatser till stöd och hjälp är viktiga för att minimera den organisatoriska sårbarheten på kvinnofridsområdet, öka effektiviteten i verksamheten och därmed servicen till våldsutsatta.

Not. 40. Bohall et al. (2016).

Not. 41. Se Eriksson m.fl. (2006) sid. 55 ff, SKL (2011) kapitel 7 och 9.

Not. 42. SKL (2016).

- Handläggare med specialistkompetens i socialtjänstens organisation bidrar till att skapa tydliga ingångar till stöd och hjälp. Dessa handläggare kan stötta kolleger i våldsärenden och sprida kunskaper på ett strukturerat sätt.
- En tydlig organisationsstruktur och utvecklade interna stödprocesser säkerställer ansvars- och rollfördelning mellan socialtjänstens enheter och andra samverkanspartners.

Framgångsfaktor 3: Integrera kvinnofridsarbetet i ordinarie strukturer

- Kvinnofridsarbete måste bedrivas i ordinarie styrsystem och ha tydliga mål, indikatorer, aktiviteter och en budget som följs upp.
- Politisk prioritet och styrning i kvinnofridsfrågor är viktigt för att ge arbetet mandat, resurser och legitimitet.
- Samordnare och strateger på kvinnofridsområdet är viktiga nyckelfunktioner och resurser då de arbetar systematiskt och kontinuerligt med strategiska frågor, både på kommunövergripande nivå och på socialförvaltningsnivå.
- Medvetet arbete för att flytta ansvar från person till funktion genom att bygga in kvinnofridsfunktionen i den befintliga organisationsstrukturen, för att arbetet ska bli långsiktigt hållbart och stabilt.

Framgångsfaktor 4: Samverkan med andra samhällsaktörer

- En strukturerad operativ samverkan inom och mellan kommuner, med hälso- och sjukvård, tandvård, polis, kriminalvård, åklagare, kvinnojourer och brottsofferjourer är grundläggande och måste vara anpassad efter lokala förutsättningar.
- I den praktiska samverkan är det viktigt att klargöra roller, ansvar och befogenheter på respektive myndighet, landsting, kommun och frivillighetsorganisation.

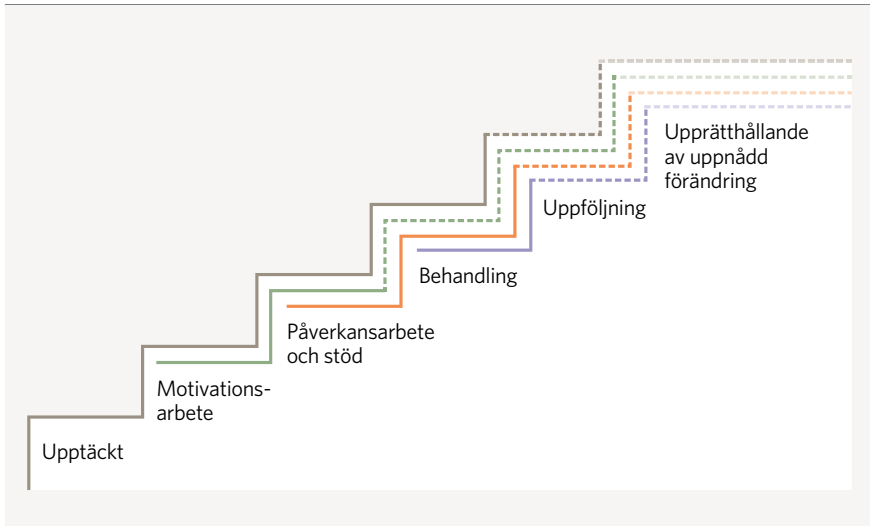
Framgångsfaktor 5: Nationellt stöd

- Nationellt stöd och stimulans i form av bland annat nationella handlingsplaner, handböcker, vägledningar, kompetensstöd och utvecklingsmedel är nödvändigt för att skapa förutsättningar att driva och utveckla det operativa och det strategiska lokala och regionala kvinnofridsarbetet.

Insatstrappa för våldsutövare

Förändringsarbete inriktat på att få våldsutövande män att upphöra med sitt våld kan ses som en trappa av insatser, ett insatssystem, som sträcker sig från upptäckt och motivationsarbete, till påverkansarbete och stöd, behandling och sedan uppföljning och upprätthållande av uppnådd förändring. Insatstrappan illustreras i figur 5.

FIGUR 5. Insatstrappa för förändringsarbete med våldsutövare



Insatstrappan är en tankemodell som kan underlätta förståelsen av vilka delar som ofta behöver ingå i insatssystem för våldsutövare och på följande sidor går vi igenom varje ”trappsteg” närmare. Insatstrappan behöver vara samordnad även om insatserna i ett ”trappsteg” utförs t.ex. av socialtjänst och insatserna i ett annat ”trappsteg” utförs t.ex. av hälso- och sjukvård. Exempelvis måste strategier för att upptäcka våldsutövande motsvaras av tillgång till adekvat stöd och behandling. Det är inte givet att alla våldsutövande män behöver insatser på alla ”steg” i trappan, utan hur de olika delarna av insatssystemet ska aktualiseras behöver anpassas efter våldsutövaren. För att en sådan anpassning ska vara möjlig behöver dock de olika typerna av insatser finnas tillgängliga.

Upptäckt

Det första steget mot en insats riktad till våldsutövare är upptäckt av de män som behöver hjälp med att upphöra med våld. Det är därför viktigt med förbättrade och mer systematiska metoder för att upptäcka våld inom alla de delar av hälso- och sjukvården respektive socialtjänsten som kan komma i kontakt med våldsutövande män. Det kan då handla om primärvården, den sociala barn- och ungdomsvården, socialtjänstens familjerättsenheter, familjerådgivning, enheter som arbetar med råd och stöd, ekonomiskt bistånd, med beroende och missbruk, samt med stöd till personer med funktionsnedsättning, för att nämna några.

I Sverige utvecklas arbetet med att upptäcka våldsutsatthet genom att exempelvis ställa rutinmässiga frågor om våldsutsatthet. Men centralt för att upptäcka våld är att också fråga om våldsutövande. Exempelvis kan husläkare eller motsvarande göra viktiga insatser för att tidigt upptäcka problem, visar studier från bland annat Storbritannien av våldsutövande mäns hjälpsökande innan de varit föremål för kontakt med polis eller program för våldsutövare.⁴³ Däremot var det inte alltid som män uttalat söker hjälp för att de utövat våld. Därför är det viktigt att ställa direkta frågor om våldsutövande även till dem som inte själva tar upp det.

Studier av införandet av rutiner för att fråga om våld pekar också på att professionella till en början kan ha ett motstånd mot att fråga om våld.⁴⁴ Det kan också variera mellan enskilda praktiker hur de tar sig an uppgiften att ställa frågor om våld. Exempelvis kan kunskap om och erfarenhet av att arbeta med våld i familjen och dess effekter bidra till att praktiker ställer frågor om våld i högre grad. Det finns med andra ord ett stort behov av utbildning, handledning och stöd vid införandet av rutiner för att upptäcka våld. När man börjar ställa frågor om våld blir det också viktigt att det finns en beredskap att ta emot svaret, och insatser att hänvisa vidare till när ett hjälpbehov upptäcks. Även ur det perspektivet är det viktigt med en insatstrappa där strategier för att upptäcka våld motsvaras av tillgång till adekvat hjälp.

När en insatskedja utvecklas är det viktigt att ha med insikten om betydelsen av ”låga trösklar”. En erfarenhet från det praktiska arbetet är att om utredningar och formella insatsbeslut kring den våldsutövande mannen är ett krav innan mannen kan inleda behandlande samtal så försvårar det och kan hindra processen för honom att söka hjälp. Erfarenheten är att män söker hjälp när det finns en verksamhet som är lätt att få kontakt med och inriktad på att hjälpa honom med hans beteende. Ett antal inledande stödsamtal och motivationsarbete kan leda till ett mer gynnsamt läge för att formalisera insatsen, menar vissa behandlare.⁴⁵

Not. 43. Hester et al. (2006b).

Not. 44. Se t.ex. Boberg et al. (2015); Hedtjärn et al. (2009).

Not. 45. Navis (2017).

Polisanmälan

Våld är en brottslig handling. Misshandel, sexuella övergrepp eller kvinnofridskränkning faller under allmänt åtal vilket innebär att brottsoffret själv inte behöver driva den rättsliga processen. Det är i dessa fall åklagarens roll att väcka åtal för det allmänna, det vill säga samhällets, räkning.

Förändringsarbetet med våldsutövare innebär på så vis en särskild utmaning för socialtjänst och hälso- och sjukvård. Arbetet handlar dels om att uppmuntra och frigöra den enskildas egna resurser, motivera till förändring, öka mottagligheten för att ta emot stödsatser och bygga upp en förtroendefull kontakt, dels om att fördöma våldsbrott och polisanmäla.

Personal inom kommun, landsting eller regioner har vanligen sekretess omkring sitt arbete med individer, men om personalen upptäcker och får kännedom om en uppgift som gäller misstanke om brott som begåtts och som kan ge straff om minst ett års fängelse får sekretessen brytas och polisanmälan göras.⁴⁶

Personal inom kommun, landsting eller regioner ska också göra en orosanmälan om barn till socialtjänsten om barn riskerar att fara illa.⁴⁷

Vidare är det enligt brottsbalken ett brott att underlåta att anmäla eller annars avslöja försök, förberedelse, stämpling och medverkan till brott.⁴⁸

Kartläggning och bedömning av fortsatt handläggning

När en våldsutövande man kommit till en verksamhets kännedom är nästa steg att skapa en mer ingående bild av hur våldet i relationen sett ut. En rekommendation är att kartläggning av våldet görs på ett strukturerat sätt, exempelvis med hjälp av olika självskattningsformulär för våld i parrelationer.⁴⁹ När det gäller kartläggningar av hur våldet har sett ut i relationen är den våldsutsatta kvinnan och i vissa fall också barnen viktiga informationskällor, vid sidan av mannen själv. En central del av kartläggning och bedömning är bedömningen av risk, vilket diskuteras mer utförligt i kapitel 3.

Det är också viktigt att tidigt i processen ta hänsyn till om mannen har ansvar för minderåriga barn. En stor andel av de män som utövar våld lever med minderåriga barn i sin närhet och många är också föräldrar. Idag finns en omfattande kunskap om att en stor andel av män som utövar våld mot kvinnor även utsätter barnen i familjen för direkta övergrepp i form av fysiskt och/eller sexuellt våld⁵⁰. Att utsätta barnen för att se, höra och på andra sätt uppleva våld och dess konsekvenser innebär dessutom i sig en form av psykisk barnmisshandel. Även om mannen inte utsätter barnet direkt brister han i

Not. 46. Offentlighets- och sekretesslag (2009:400), 10 kap.21 § 23 §.

Not. 47. Socialtjänstlag (2001:453), 14 kap. 1 c §.

Not. 48. Brottsbalk (1962:700), 23 kap. 6 §.

Not. 49. SKL (2011), se kapitel 4.

Not. 50. För en översikt, se Hester et al. (2006a).

sin omsorgsförmåga och har ett ansvar för barnens (o)hälsa och (brist på) välbefinnande. En generell rekommendation från konstruktörerna av program inriktade på pappor är att arbetet med mannen bör starta med ett påverkansprogram för att få stopp på det fysiska våldet, medan ett andra steg kan vara en insats inriktad på den våldsutövande mannens föräldraskap och omsorgsförmåga.⁵¹

Motivationsarbete

Ett centralt inslag i arbetet med våldsutövande män är motivationsarbete. Många är lågt motiverade och avhopp är ett stort problem för många verksamheter som arbetar med våldsutövare. Det handlar dels om att motivera till insats, dels om arbete under pågående insats för att mannen ska stanna kvar och slutföra insatsen. Eftersom avhopp från ett behandlingsprogram ökar risken för återfall kan det också vara viktigt med ett motivationsarbete medan programmet pågår.⁵² På samma sätt som det behöver finnas en bred beredskap för att upptäcka våld, behöver personal inom de delar av hälso- och sjukvården respektive socialtjänsten som kan komma i kontakt med våldsutövande män ha en grundläggande beredskap för att bemöta våldsutövare och arbeta med att motivera till insats. Det behöver också finnas tydliga kontaktvägar och rutiner för att hänvisa vidare till en insats, för att tröskeln för att söka hjälp ska bli så låg som möjligt.

När det gäller motivationsarbete riktat till våldsutövaren står i synnerhet socialtjänsten inför utmaningar då den ofta har ansvar för att möta, stödja och skydda brottsoffren samtidigt som den ska motivera våldsutövaren till förändring. Det blir därför viktigt med utarbetade rutiner för hur alla familjens medlemmar ska kunna bemötas på ett adekvat sätt, och hur arbetet med att skapa förtroendefulla relationer kan läggas upp. Även med tanke på detta är utbildning och handledning centrala frågor för att öka kvaliteten i arbetet.

Påverkansarbete och stöd

Påverkansarbete och stöd handlar om arbete som syftar till att förmå våldsutövaren att upphöra med sitt våld, samtidigt som det är fråga om kortare insatser, ofta med ett pedagogiskt eller krisbearbetande inslag. En hel del av de insatser som idag erbjuds våldsutövare kan karaktäriseras som påverkansarbete eller stöd, i vissa fall bedrivs dessa insatser i grupp.

Ett exempel på den här typen av insats är de så kallade VASKA-samtal som genomförts bland annat vid Rinkeby-Kista stadsdelsförvaltning i Stockholms stad.⁵³ VASKA står för Våld, Ansvar, Sammanhang, Konsekvenser och

Not. 51. Scott & Crooks (2004).

Not. 52. Olver et al. (2011).

Not. 53. se SKL (2011), kapitel 9.

Alternativ (till våld). Samtalsserien har utvecklats med inspiration från behandlingsverksamheten vid norska Alternativ til vold (ATV) (se kapitel 6). Samtalen sker vid fem tillfällen, där varje session har ett eget tema, och samtalsserien ingår som en del i en pågående barnavårdsutredning när socialsekreterarna befarar att det finns våld med i bilden. Samtalen är inte tänkta att ersätta en behandling, utan är snarare till för att mannen ska få syn på sitt eget våldsutövande, samtidigt som han får klart för sig att socialtjänsten känner till vad som pågår.

Ett annat exempel på den här typen av insats är det pedagogiska och KBT-baserade programmet Caring Dads, som riktar sig till pappor som använder våld mot sin partner och sina barn.⁵⁴ Insatsen är tänkt att vara kopplad till den sociala barn- och ungdomsvården och är upplagd som ett 17-veckorsprogram med gruppsamtal en gång i veckan. Till gruppsamtalen hör också en insats riktad till barnens mamma och en samordnad säkerhets- och trygghetsinriktad handläggning av barnavårdsärendet. Gruppinsatsen är uppbyggd i fyra faser som tar sin utgångspunkt i programmets olika målsättningar: engagemang, ett barninriktat föräldraskap, känna igen och utmana våld och övergrepp samt att bygga upp barnets förtroende och planera för framtiden. Programmet utvecklades i Kanada strax efter millennieskiftet och har tidigare utvärderats.⁵⁵ För närvarande pågår en större studie i Australien (2017–2020).⁵⁶

Det som här benämns påverkansarbete och stöd kan utföras av en verksamhet speciellt inriktad på våld. Men denna sorts påverkansarbete kan mycket väl också ske inom verksamheter som inte är direkt inriktade på insatser för våldsutövare och inom ramen för ordinarie socialtjänst, exempelvis som en insats nära kopplad till arbetet med att skydda och stödja barn som upplever våld. Dock ställer arbetet krav på fördjupad kunskap om mäns våld i nära relationer.

Behandling

Med behandling avses betydligt mer långvariga insatser som syftar till en mer djupgående förändring än det påverkansarbete som kan erbjudas inom ramen för en barnavårdsutredning exempelvis i form av VASKA-samtal. Idag finns som nämnt inget tydligt behandlingsansvar för våldsutövande män för varken kommuner, landsting eller regioner.

Inom verksamheter så som kriscentrum för män, familjerådgivning eller verksamheter särskilt inriktade på våld i nära relationer, alternativt på våldsutövare mer specifikt, erbjuds idag ändå insatser som ofta benämns som någon form av ”behandling” av våldsutövande män. Verksamheterna bedrivs i ideell, kommunal eller landstingskommunal regi. Det förekommer ofta be-

Not. 54. Se www.caringdads.org och SKL (2011), kapitel 6.

Not. 55. Scott och Crooks (2007).

Not. 56. Se www.caringdads.org.

handlingsförlopp som pågår ett halvt till ett år, och i vissa fall upp till ett par år.⁵⁷ Ofta sker detta arbete i form av individuella samtal. Många av dem som arbetar praktiskt med våldsutövande män påpekar vikten av längre behandlande insatser till våldsutövaren för att en bestående beteendeförändring ska ske.⁵⁸

Komponenterna i de olika individuella insatserna som idag benämns som behandling varierar och det finns i liten grad beskrivet och dokumenterat vad insatserna bygger på och vad de innehåller. Detta är ett område där systematiskt insamlad kunskap och forskning saknas och behöver utvecklas.

De flesta kriscentrum beskriver en bas med inspiration från såväl pedagogik, kognitiv beteendeterapi och krispsykologi som från systemteori och psykodynamisk teori, även om tyngdpunkten ofta ligger på någon av dessa influenser.⁵⁹ Erfarenheter från behandlare i verksamheter för våldsutövande män pekar på vikten av att anpassa utformningen av behandlingen bland annat utifrån mannens livshistoria, trauma, våldsutövning, mediciner, missbruksrelaterade svårigheter, funktionsnedsättningar och sexualitet. Det är vidare viktigt att mannen formulerar sina egna behandlingsmål tillsammans med behandlaren och att dessa mål följs upp och valideras i slutet av behandlingen men också under tiden för behandlingen. Behandlingen kan ha inslag av det som här kallas påverkansarbete, som psykoedukation där teori och forskning förmedlas pedagogiskt till den våldsutövande mannen. Ett kognitivt beteendeterapeutiskt perspektiv på våldshandlingarna kan användas för att mannen ska lära sig känna igen triggers för våldet och på så sätt hitta alternativa strategier. För att öka mannens reflektionsförmåga, hjälpa honom identifiera och därmed bättre förstå sina känslor kan ett psykodynamiskt terapeutiskt perspektiv och anknytnings-, affekt- och mentaliseringsteoretiska perspektiv i behandlingen också vara av stor vikt.⁶⁰

När det gäller en enskild verksamhet blir det viktigt att tydliggöra både om de erbjudna insatserna ska definieras som behandling och vem som i så fall är ansvarig för att verksamheten lever upp till de krav som generellt ställs på behandlande verksamheter när det gäller personalens kompetens, handledning och dokumentation.

Uppföljning

Många insatser är tidsbegränsade och en viktig fråga inför avslutningen och ett beslut om uppföljningsåtgärder är hur långt mannen kommit i sin förändringsprocess (mer om detta i kapitel 5). Ur ett säkerhetsperspektiv blir det viktigt att skapa en bild av om insatsen verkligen hjälpt mannen att komma till en fas där han försöker upprätthålla sitt nya icke-våldsbeetende.

Not. 57. Eriksson et al. (2006), Socialstyrelsen (2010).

Not. 58. Navis (2017).

Not. 59. SKL (2011).

Not. 60. T.ex. Navis (2017).

Med utgångspunkt i utvärderingar kan några hållpunkter för uppföljning vara följande⁶¹:

- › Uppföljningen bör vara mer intensiv under de första nio månaderna efter att insatsen påbörjas, och uppföljningen av mannen och hans partners och barn bör fortgå åtminstone under de första 15 månaderna efter avslutad insats.
- › Uppföljning av män som sökt hjälp frivilligt är minst lika viktig som uppföljning av dömda män.
- › I synnerhet den kvinna som var orsaken till att mannen kom till en insats behöver följas upp, och uppföljningen behöver också ta hänsyn till i vilken grad kvinnan återhämtat sig efter utsattheten för våld, hennes upplevelse av rädsla, vilket socialt stöd hon har samt vilka möjligheter hon har att söka hjälp vid upprepat våld.
- › Om den första partnern utsätts för våld igen bör även en eventuellt ny partner följas upp.
- › Det är viktigt med uppföljning av eventuellt missbruk då ett pågående missbruk vid uppföljning av insatsen är ett tecken på risk för upprepat våld.

Oavsett hur uppföljningen läggs upp, är det viktigt att det finns tydliga rutiner för vem som är ansvarig.

Strategier för kvalitetsutveckling i verksamheter för våldsutövare

Ett samordnat system med olika nivåer av insatser till våldsutövare kan utgöra en ram och utgångspunkt för strategier för kvalitetsutveckling av insatser till våldsutövare. En första utgångspunkt för ökad kvalitet i förändringsarbete med våldsutövande män är att verksamheter riktade till den här målgruppen uppfyller de kvalitetskrav som generellt bör ställas på verksamheter inom kommuner och landsting (Socialstyrelsen 2008). Generella kvalitetskrav är:

- › Arbetet ska vara baserat på bästa tillgängliga kunskap och bygga på både vetenskap och beprövad erfarenhet.
- › De insatser som erbjuds ska vara säkra och riskförebyggande verksamhet ska förhindra skador. Insatserna ska också vara rättssäkra.
- › Insatserna ska vara individanpassade och ges med respekt för individens specifika behov, förväntningar och integritet.
- › Individen ska ges möjlighet att vara delaktig.
- › Arbetet ska vara effektivt och utnyttja tillgängliga resurser på bästa sätt, för att nå de mål som satts upp för verksamheten.

Dessa generella kriterier behöver naturligtvis relateras till det specifika sammanhang som insatser till våldsutövande män utgör. Generella kvalitetskrav

Not. 61. Gondolf (2002), (2012).

ställer också kommuner och landsting inför specifika utmaningar när det gäller arbete med våldsutövande män, bland annat då verksamheterna även behöver uppmärksamma dem som drabbats av mäns våld, och inte bara män som söker hjälp för sitt våldsutövande. Exempelvis innebär kravet på säkra insatser extra dimensioner då det handlar om just den här målgruppen. Det kan då bland annat handla om att se till att insatsen inte får oavsedda och negativa konsekvenser för dem som varit utsatta för våld, exempelvis för att de stannar kvar i en farlig situation på grund av ett orealistiskt hopp om att våldsutövaren ska förändras. Därför behöver ett erbjudande med så kallad partnerkontakt vara kopplad till insatsen för våldsutövare. Kriteriet effektivitet kan till exempel handla om att samordna de insatser som görs inom socialtjänstens olika delar, eller om val av den typ av insats som erbjuds.

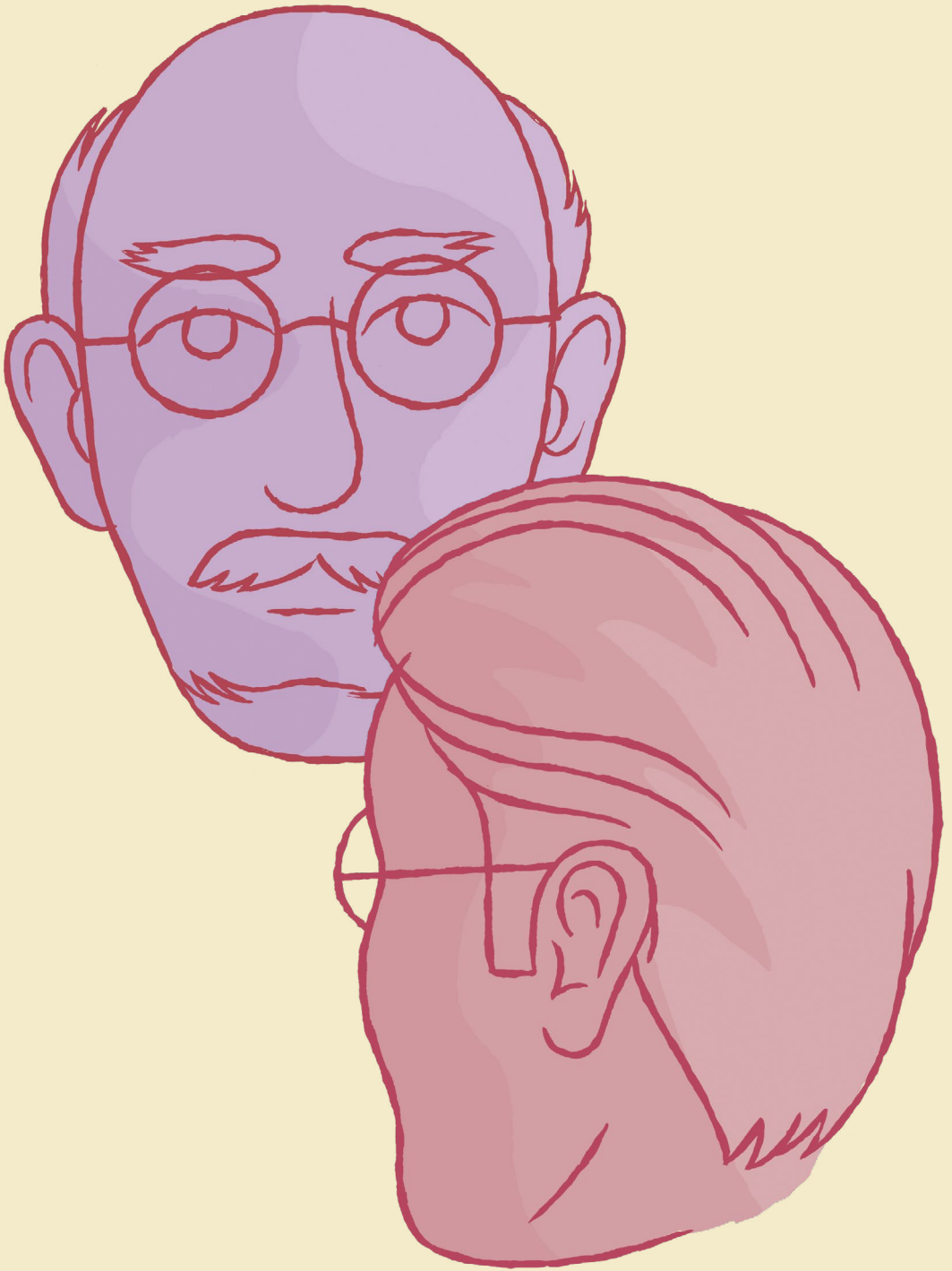
Arbetet med våldsutövande män behöver också organiseras så att insatserna tillhandahålls och fördelas på lika villkor för alla. När det gäller kvalitetskravet att insatser ska vara tillgängliga och ges i rimlig tid, står kommuner och landsting inför en utmaning idag, då ansvaret för insatser till våldsutövare är otydligt.

En annan utmaning har att göra med kunskapsläget och i vilken grad det är möjligt att arbeta kunskapsbaserat och att utveckla en evidensbaserad praktik inom ett fält där forskningen inte alltid ger entydiga svar om vilken typ av insats som har starkast forskningsstöd. Med detta sagt ger forskning på området ändå underlag att ge vissa generella rekommendationer när det handlar om att utveckla effektiva insatser riktade till våldsutövande män.⁶² Som redan nämnt är det dessa generella rekommendationer som är utgångspunkten för skriftens olika delar. Sammanfattningsvis finns det idag relativt mycket kunskap om aspekter som är centrala att ta hänsyn till för att minimera risken att insatsen ska göra skada, vilket är ett grundläggande krav på alla insatser som riktas till enskilda personer.

Sammanfattning

- › Insatser till våldsutövare bör ingå i en mer omfattande kedja av insatser.
- › Ordinarie verksamheter inom socialtjänst och hälso- och sjukvård bör arbeta systematiskt med att identifiera våldsutövare och motivera till insats.
- › Insatser av typen påverkansarbete kan ingå som en del av socialtjänstens ordinarie arbete, exempelvis med barnavårdsutredningar.
- › Mer långvarigt och djupgående förändringsarbete kan definieras som psykosocial behandling, och det ställs specifika krav på kompetens, handledning och dokumentation om en verksamhet erbjuder behandling.
- › Det behöver finnas specifika rutiner för uppföljning under och efter insats, där det tydligt framgår både hur uppföljningen ska gå till och vem som är ansvarig för att den sker.

Not. 62. Radatz & Wright (2016).



Riskbedömning och säkra insatser

Ur ett våldsförebyggande perspektiv är riskbedömning ett centralt moment i arbetet med våldsutövande män. Ett viktigt steg för ökad kvalitet är således arbetet med risk och säkerhet.

Metoder för riskbedömning

Bedömningar av om det är ”hög”, ”mellan” eller ”låg” risk att en man som kommer till verksamheten ska fortsätta använda våld bör göras systematiskt och forskningen pekar på att strukturerade riskbedömningsmetoder är att föredra framför bedömningar som enbart bygger på professionellas samtal.

Valet av insats behöver ta hänsyn till risknivån och en generell utgångspunkt bör vara att ju högre risk, desto mer intensiv insats. Bland annat att man under de första månaderna bör arbeta med en intensiv intervention när det handlar om män som utövat mycket våld eller begått andra våldsbrott.

Om en verksamhet erbjuder insatser till män som enligt exempelvis SARA kan ha såväl ”hög” och ”mellan” som ”låg” risk för fortsatt våldsutövande är det viktigt att matcha insats till risknivå. Det finns t.ex. studier som tyder på att intensiva insatser till män med ”låg” risk i vissa fall kan få oavsedda negativa effekter, särskilt om männen erbjuds insatsen i grupp tillsammans med män med ”hög” risk för fortsatt våldsutövande och mer utvecklat våldspådrag.⁶³

Riskbedömning och -hantering behöver ingå som ett stående inslag i arbetet med våldsutövande män. Uppföljningar med mannen själv, partnern och andra relevanta aktörer, en snabb och tydlig reaktion på upprepat våld och en tydlig reaktion på frånvaro eller avhopp från insatsen är också av yttersta vikt.⁶⁴

Not. 63. Radatz & Wright (2016).

Not. 64. Gondolf (2002, 2012).

Vanliga metoder för riskbedömning i arbete med våldsutövande män som används i Sverige

- › SARA: Riskbedömnings- och hanteringsmodell som är en form av strukturerad professionell bedömning som används av polisen och inom Kriminalvården. SARA är framför allt tänkt att användas i fall där risken för framtida våld är medelhög eller hög.
- › PATRIARK som är en version av SARA anpassad för att bedöma och hantera hedersrelaterat våld.
- › SAM (Stalking Assessment Management) som används av polisen och är utformat för att bedöma risken för olaga förföljelse i form av oönskad och upprepad kommunikation, kontakt eller annat uppförande som orsakar fruktan för den utsattas (eller närståendes) säkerhet.
- › I svensk kriminalvård används olika instrument för att bedöma risk för sexuellt våld: t.ex. VRS:SO (Violence Risk Scale for Sex Offenders) och SVR:20 (Sexual Violence Risk Scale).
- › FREDAs: Farlighetsbedömning som utvecklats av Socialstyrelsen och är avsett att användas i arbetet med våldsutsatta kvinnor och deras barn. FREDAs är baserat på instrument som används internationellt, bland annat DA (Danger Assessment) som handlar om risk för dödligt våld.⁶⁵

Partnerkontakt

En viktig del i arbetet med att bedöma risk och göra insatsen till en våldsutövande man säker för alla som berörts av hans våld är en insats riktad till dem som drabbats. Internationellt sett ingår partnerkontakt i regel i uppsatta kvalitetskrav för arbete med våldsutövande män.⁶⁶ Syftet med partnerkontakt är i första hand att se till att insatsen inte leder till oavsedda och negativa konsekvenser för den som varit utsatt för våld. Kravet på partnerkontakt har vuxit fram bland annat ur erfarenheter av att våldsutsatta kvinnor kan stanna kvar i en situation som är ohållbar, eller till och med farlig, för dem själva och eventuella barn på grund av ett orealistiskt hopp om en förändring när männen går i behandling. Det förekommer också att våldsutövande män använder kunskaperna från insatsen till att kontrollera sin partner på mer sofistikerade sätt eller att de hoppar av insatsen utan att tala om det för partnern, som stannar kvar i relationen i tron att han arbetar med sitt problem. Partnerkontakt kan också ge möjligheter att erbjuda olika typer av insatser till den som varit utsatt för våld.

Not. 65. Se vidare SKL (2011), kapitel 4.

Not. 66. T.ex. RESPECT (www.respect.uk.net).

I Sverige finns idag erfarenhet av flera olika typer av partnerkontakt. I samarbete med sju verksamheter för våldsutövare har exempelvis Socialstyrelsen utvecklat och testat användbarheten av en manualbaserad metod för partnerkontakt.⁶⁷ Minimum är att de som arbetar med mannen försäkras sig om att kvinnan känner till vilken hjälp hon kan få och att hon inte stannar i en farlig situation. Det är viktigt att kvinnan får kunskap om innehållet i programmet och att hon får veta om mannen avbryter programmet eller behandlingen. En viktig utgångspunkt är också att partnerkontakt är ett erbjudande till kvinnan, inte ett krav. Vidare ställer partnerkontakt stora krav på verksamheterna att försäkra sig om att inte den utsatta kvinnan upplever att de som arbetar med mannen lägger på henne ett ansvar för att behandlingen fortsätter så att det blir svårt för henne att hantera situationen eller att avslöja att våldet eller att kontrollen fortgår.

I åtminstone en del av verksamheterna i Sverige måste mannen godkänna partnerkontakten med den kvinna han varit våldsam mot, innan han kan påbörja behandling. En erfarenhet från det praktiska arbetet är att kravet på partnerkontakt också är viktigt ur ett förändringsperspektiv. När mannen godkänner partnerkontakten medverkar han till att bryta tystnaden kring våldet och påbörjar en process för ett ansvarstagande för det våld han utövat.⁶⁸ Vad tystnadsplikten innebär för behandlare bör också förtydligas för de inblandade parterna för att skapa en god behandlingsrelation.

Barnstöd

Mot bakgrund av kunskapen om barns utsatthet då de lever med mäns våld mot kvinnor i sin familj behöver insatsen till mannen även vara kopplad till någon form av stöd för barnen i hans närhet.⁶⁹ Dessutom har många barn som upplevt våld i sin familj kontakt med sina pappor även om föräldrarna separerat⁷⁰, vilket också talar för att det finns ett behov av ett säkerhetsinriktat stöd till barnen själva om de har kontakt med pappan som får en insats på grund av våld.

Det är för det första inte givet att en förälder har insyn i hur barnets utsatthet ser ut i relation till den andra föräldern. Är föräldrarna separerade är det än svårare för en våldsutsatt förälder att ha full inblick i barnets situation vid kontakter med den våldsutövande föräldern. Om barnet har kontakt med pappan behövs därför en säkerhetsinriktad insats riktad direkt till barnet där

Not. 67. Socialstyrelsen (2015). Se även Kriminalvården (2010).

Not. 68. Navis (2017).

Not. 69. Se SKL (2011), kapitel 5.

Not. 70. Broberg et al. (2011), Forssell (2016).

barnet får komma till tals om hur kontakten med den våldsutövande föräldern fungerar. Barnstödet ska ge möjligheter att följa upp hur barnets och föräldrarnas kontakt eventuellt påverkas av eller förändras under tiden föräldern går i ett program eller behandling för våldsutövare.

I forskningen har behovet av barnstöd lyfts fram.⁷¹ Det finns dock än så länge få modeller beskrivna och beforskade, vilket gör utvecklingsarbete på det här området mycket angeläget.

Sammanfattning

- › Det måste finnas rutiner för riskbedömningar och säkerhetsarbete löpande under arbetet med en våldsutövare.
- › Strukturerade riskbedömningsmetoder är att föredra framför kliniska bedömningar.
- › Det måste finnas ett erbjudande om partnerkontakt och ett barnstöd kopplat till arbetet med våldsutövare.
- › Det måste finnas rutiner för att säkra en snabb och tydlig reaktion på upprepat våld.

Not. 71. Alderson, Kelly, & Westmarland (2015), Lamb (2017), Smith (2013).



Målgruppsanpassade insatser

Förutom att insatsen måste vara relaterad till risknivå behövs också ytterligare anpassning till den enskilde mannen. En våldsutövande man kan ha behov av flera olika typer av hjälp. En del av behoven kan vara av direkt betydelse för hans våldsutövande, medan andra inte behöver vara det. Det kan exempelvis handla om att mannen förutom att ha problem med våldsutövande också behöver hjälp med ett beroende eller psykisk ohälsa. Då kan det vara viktigt att erbjuda flera olika insatser, bland annat för att göra det möjligt för mannen att fullfölja insatsen mot våld, vilket ökar chansen att han upphör med våldet.⁷² En annan typ av insatsbehov kan handla om mannens sociala nätverk, t.ex. att han har ett umgänge med vänner eller släktingar som ursäktar eller understödjer hans våld. Det som är viktigt ur ett kvalitetsperspektiv är att de olika behoven utreds och bedöms, och att arbetet med mannen anpassas till hans specifika situation och behov.

Insatser som är särskilt anpassade till olika grupper av män är än så länge ett utvecklingsområde i Sverige. Det finns få som arbetar med insatser för utövare av hedersrelaterat våld, våldsutövande män som primärt utövat sexuellt våld i nära relationer, med våldsutövande män som utnyttjat partners funktionsnedsättning i sitt våldsutövande, unga män som utövat våld i parrelationer, samt kulturellt sensitiva eller kulturellt fokuserade insatser för våldsutövande män. Den typ av särskilt inriktade insatser som är mest utvecklad är arbete med våldsutövande pappor och män som har omsorgsansvar för barn.⁷³

Not. 72. Se vidare SKL (2011), kapitel 6.

Not. 73. Se SKL (2011), kapitel 6.

Personliga förutsättningar

Principen om insats efter behov handlar även om att arbetssättet behöver anpassas till den enskilde mannen när det handlar om exempelvis utbildningsnivå, språkkunskap, lärandestil och kognitiv förmåga samt kulturell bakgrund.⁷⁴ Bedömningen av dessa aspekter är viktig inför beslut om mannen ska erbjudas en samtalsgrupp eller endast individuella samtal.

I forskningslitteraturen delas ibland våldsutövare in i olika kategorier utifrån i vilka relationer de använder våld (endast mot partner och barn eller mer allmänt) och i vilken grad våldet är upprepat och kopplat till makt och kontroll. Det kan också i viss mån handla om kategorisering utifrån eventuella personlighetsstörningar.⁷⁵ Det pågår dock en debatt om hur väl grundade och användbara den typen av kategoriseringar är när det handlar om insatser riktade till våldsutövare. Det har visat sig vara ganska komplicerat att koppla ihop särskilda personlighetsdrag respektive vålds- eller förövertyp med olika insatser och framgång i att stoppa våld. Däremot är det relativt stor enighet om att riskbedömning och kunskap om våldsutövande mäns farlighet är en viktig förutsättning för att kunna välja lämplig insats.

Typ av våld

Andra behov av anpassning handlar bland annat om vilken typ av våld mannen utövat: en del män har framför allt utövat sexuellt våld, och då behöver insatsen ta hänsyn till det. En utmaning när det gäller detta är att insatser som är inriktade på mäns våld i nära relationer respektive på sexuellt våld idag framstår som två skilda kunskaps- och praktikområden.⁷⁶ Ett utvecklingsområde för framtiden är att koppla insatser mot mäns utövande av sexuellt våld till kunskap om män och maskulinitetsnormer.⁷⁷

Not. 74. Olver et al. (2011), Woodrow & Bright (2011).

Not. 75. Se t.ex. Holtzworth-Munroe & Stuart (1994), Johnson (2008).

Not. 76. Jarl och Stolt (2010).

Not. 77. För ett exempel på hur teori om maskulinitetsnormer kan kopplas till mäns utövande av sexuellt våld, se Berg (2017).

Missbruk och psykisk ohälsa

Som redan nämnts kan det ibland finnas ytterligare problematik som är nödvändig att arbeta med parallellt med våldsutövandet, som missbruk eller andra former av psykisk ohälsa. Forskning om förekomst av våld i parrelationer och riskfaktorer för partnervåld tyder på att missbruk av alkohol eller droger i sig inte förklarar våld.⁷⁸ Samtidigt är det väl dokumenterat att många av de män som utövar våld mot kvinnor också har en missbruksproblematik. Forskningen på området diskuterar betydelsen av att uppmärksamma denna dubbelproblematik och integrera insatser för att hantera missbruk i arbetet med män som utövar partnervåld.⁷⁹

Även andra former av psykisk ohälsa behöver uppmärksammas. Finns det tecken på svåra psykiska störningar kan det krävas särskilt anpassade insatser och samarbete med psykiatri. En generell rekommendation utifrån de utvärderingar som gjorts är att frågan om psykisk ohälsa bör uppmärksammas mer i arbetet med våldsutövande män.⁸⁰ Forskning har uppmärksammat en rad olika problem med psykisk ohälsa hos våldsutövande män som gått i påverkansprogram, exempelvis depression. Förekomsten av missbruk och andra former av psykisk ohälsa hos vissa våldsutövande män aktualiserar frågan om hur socialtjänst och hälso- och sjukvård samarbetar runt insatser runt våldsutövande män, och hur ansvaret för olika delar av insatserna fördelas mellan kommun och landsting.

Omsorgsansvar för barn

Ett annat exempel på anpassningsbehov är om mannen har ett omsorgsansvar för barn, vilket aktualiserar frågan om föräldraförmåga och behov av insatser riktade till mannen som förälder och vuxen med ansvar för barns välbefinnande. I kapitel 2 ges det kanadensiska programmet Caring Dads som ett exempel på insats riktad till våldsutövare som föräldrar. Programutvecklarna menade bland annat att redan existerande föräldraprogram, som exempelvis ”De otroliga åren”, inte är lämpliga i arbetet med pappor som använder våld mot kvinnor eller sina barn eftersom dessa pappor har särskilda behandlingsbehov.⁸¹ Ett kontrollerande beteende, äganderättskänslor och självcentrering är dessa fäders primära problem och därför bör inte interventionen börja med

Not. 78. Se t.ex. Capaldi et al. (2012), Longobardi & Badenes-Ribera (2017), NCK (2014).

Not. 79. T.ex. Johansson (2010); Murphy & Ting (2010); Thomas & Bennett (2009); Ting et al. (2009).

Not. 80. Corvo et al. (2008); Gondolf (2002 & 2012).

Not. 81. Crooks et al. (2006); Kelly & Wolfe (2004); Scott & Crooks (2004).

att fokusera på olika sätt att öka föräldrarnas kontroll över barnen. Till en början är våldsutövande pappor dessutom sällan beredda att förändra sitt föräldraskap, vilket gör motivationsarbete till en central del tidigt i interventionen.

En erfarenhet från det praktiska arbetet med våldsutövande män är att viljan att vara en bra pappa och därmed positiv förebild för sina barn kan vara en starkt motiverande faktor för en våldsutövande man. Olika uppfattningar om barn och föräldraskap kan vara en källa till osämja och en bakgrund till våldsutövandet. Föräldraskapet kan därför ofta vara en konstruktiv väg in i ett förändringsarbete för mannen. Viljan till att vara en bra pappa kan även vara en väg att fånga barnets perspektiv och hjälpa mannen att se familjrelationerna ur barnets synvinkel.⁸²

Unga män

Det kan vara så att våldsutövaren är ung och utövar våld i parrelationer. Internationellt har våld i ungas relationer, så kallat dejting-våld, uppmärksamats både som en fråga för förebyggande insatser och insatser när våldet är ett faktum.⁸³ Generellt kan man säga att det bland unga är vanligare att också kvinnor utövar våld i relationer, eller att båda parter utövar våld, jämfört med äldre åldersgrupper.⁸⁴ Samtidigt påpekar forskare på området att när det gäller unga återkommer könade mönster på så sätt att unga kvinnor uppger att de utsatts för allvarligt våld, våld som ger skador samt sexuellt våld i högre utsträckning än vad unga män gör. Det är också vanligare att unga kvinnor utsatts för flera våldsformer samtidigt, såväl fysiskt, psykiskt som sexuellt våld. Unga kvinnor rapporterar även större rädsla som en konsekvens av våldet, samt mer våld efter att relationen upphört. Könsmönstret syns också i en högre frekvens av våld i självförsvar bland unga kvinnor, samt att unga män i högre utsträckning rapporterar att de utsatt sin partner för kontrollerande beteenden.⁸⁵

Det finns internationellt sett olika exempel på specialiserat arbete, som grupprogram för tonåriga våldsutövare. I Sverige är dock våld i ungas parrelationer ett eftersatt område, både i forskningen och när det gäller insatser, och det finns ett stort behov av utvecklingsarbete. En sak att uppmärksamma är att våld på nätet (cyber violence) är en mer central fråga i forskningen om våld i ungas parrelationer, och studier visar att det finns samband mellan våld på nätet och annat våld: nätvåldet blir ytterligare en komponent i ett mönster av makt och kontroll medan en relation pågår eller efter att den avslutats.⁸⁶

Not. 82. Navis (2017).

Not. 83. Eriksson (2016).

Not. 84. Kelly & Johnson (2008); Johnson (2011).

Not. 85. Barter et al. (2009). Se även Hokoda et al. (2012).

Not. 86. Temple et al. (2015).

Andra skillnader att ta hänsyn till i arbetet med de unga männen är hur våld uppfattas av unga, och av omgivningen. En svensk studie om våld i ungas parrelationer visar bland annat att skuldbeläggandet av offret kan vara starkare när det handlar om ungdomar, jämfört med synen på vuxna förövare och våldsutsatta.⁸⁷

Kulturell anpassning

I kapitel 1 framhålls att en kritisk blick på kulturella föreställningar och förväntningar, i synnerhet på maskulinitetsnormer, är av central betydelse för arbetet med mäns våld mot kvinnor i nära relationer. Vid utformandet av insatser riktade till våldsutövare kan det krävas ytterligare former av kulturell anpassning och aktivt förhållningssätt till kulturella minoritets- respektive majoritetspositioner.

Som påpekas ovan är insatser anpassade för män som utövar hedersrelaterat våld ett utvecklingsområde, särskilt när det handlar om påverkansinsatser och behandling. I forskningen internationellt har inte hedersproblematiken lyfts fram så tydligt som ett eget område. Däremot har frågan om etniska minoritetspositioner lyfts fram och det framhålls att om mannen som utövar våld tillhör en etnisk minoritet kan det ställa specifika krav på hur insatsen erbjuds och genomförs. Det har diskuterats i vilken grad generella påverkansprogram och andra insatser är lämpliga för män från etniska minoritetsgrupper. Debatten om behovet av kulturanpassning har bland annat handlat om en problematisering av både själva bemötandet av och arbetet med män från minoritetsgrupper. En nyckelfråga har varit att de professionella som arbetar med våldsutövare ofta domineras av den etniska majoriteten, vilket påverkar arbetet med våldsutövande män från etniska minoriteter. En annan fråga har varit i vilken grad insatserna behöver anpassas eftersom det finns kulturspecifika antaganden om män, våld, familj etc. inbyggda i modellerna. Slutligen har debatten också aktualiserat frågan i vilken grad arbetet med männen tar hänsyn till diskriminering och ojämlikhet kopplad till etnicitet och rasifiering.

Än så länge finns få exempel på och studier av kulturellt fokuserade insatser och mer forskning behövs.⁸⁸ Men forskning pekar på betydelsen av att i bedömningen av lämpliga insatser också förhålla sig till våldsutövande mäns kulturella identitet och självbild. Arbetssätt som bortser från kultur kan ha särskilt negativ betydelse i möte med män som är starkt identifierade med en minoritetskultur eller som har erfarenheter av diskriminering och institutionell rasism.⁸⁹

Not. 87. Gottzén & Korkmaz (2013).

Not. 88. Parra-Cardona et al, (2013), Rothman et al. (2007), Williams (2003).

Not. 89. Gondolf & Williams (2001).

Kulturell anpassning handlar inte bara om minoriteter, utan också om majoritetskulturen. Erfarenheter från arbetet med våldsutövande män i Sverige pekar på att vissa män från den svenska etniska majoriteten kan ha svårt att känna igen sig i de bilder av våldsutövande män som förmedlas i program från exempelvis USA och Storbritannien, där våldsutövande män kan framställas som ojämförbara både när det handlar om attityder och när det gäller ekonomi, hushållsarbete och ansvar för barn.⁹⁰ Svenska män kan dock utöva våld och kränka sina partners sexuellt, trots att relationen är mer ”jämförbar” när det handlar om obetalt omsorgsarbete och fördelningen av hushållssysslor och ansvar för barn. Kulturanpassning av insatser är med andra ord ett utvecklingsområde både när det gäller minoriteter och majoriteten i Sverige.

Hbtq-relationer

Insatser för våldsutövande män behöver vara tillgängliga för och anpassade även till män som utövar våld mot en manlig partner. Den forskning som finns visar att våld i homosexuella, bisexuella, trans- och queerrelationer, förkortat hbtq-relationer, är relativt vanligt förekommande.⁹¹ Enligt en större studie som genomförts i Sverige om denna form av våld har ungefär var fjärde hbtq-person utsatts för någon form av psykiskt, fysiskt eller sexuellt våld av en nuvarande eller tidigare partner.⁹² Utsattheten gäller även unga. Det finns studier som tyder på att våld i parrelationer kan vara minst lika vanligt, om inte vanligare, bland hbtq-ungdomar, jämfört med heterosexuella unga, och transungdomar framträder som en särskilt utsatt grupp.⁹³

Det är värt att notera att även studier om våld i hbtq-relationer pekar på könade mönster i våldsutövande och utsatthet. Exempelvis verkar män utsätta sina partners för sexuellt våld i högre utsträckning än vad kvinnor gör, medan kvinnor framför allt utövar fysiskt och psykiskt våld mot sina partners.⁹⁴ Sådana tendenser har även beskrivits när det gäller våld i ungas hbtq-relationer.⁹⁵ Andra specifika mönster att ta hänsyn till i arbetet med män som utövat våld i hbtq-relationer är hur just identiteten som hbtq-person kan stå i fokus för våldsutövandet, i synnerhet om den utsatta inte lever öppet. Det kan handla om att våldsutövaren använder rädsla för homofobi för att hindra den utsatta att söka hjälp, eller hotar att ”avslöja” identiteten som hbtq-person.⁹⁶

Not. 90. Eriksson et al. (2006).

Not. 91. Hester et al. (2010), Longobardi & Badenes-Ribera (2017).

Not. 92. Holmberg & Stjernqvist (2006).

Not. 93. Dank et al. (2014).

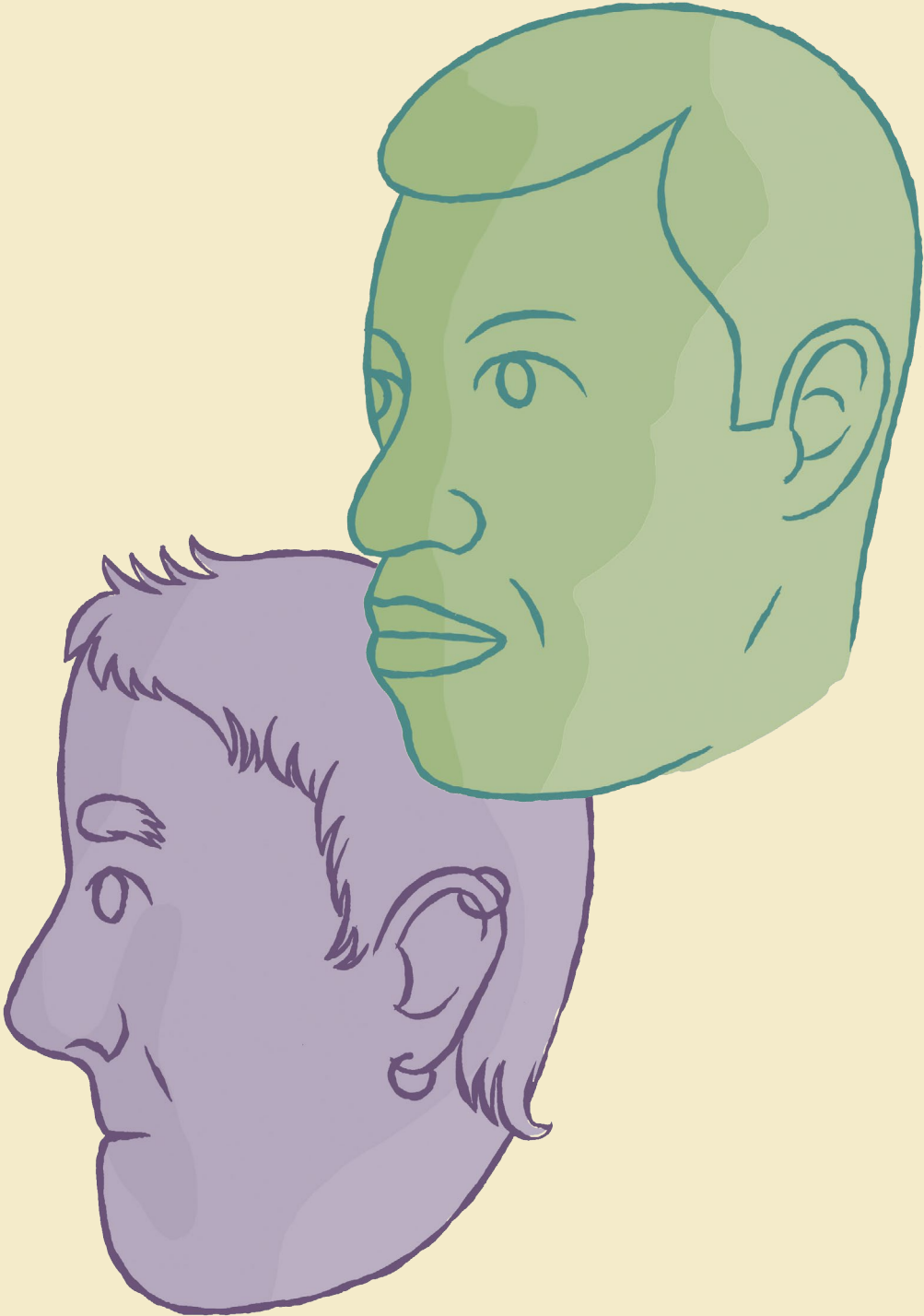
Not. 94. Hester & Donovan (2009); Holmberg & Stjernqvist (2006).

Not. 95. Dank et al. (2014).

Not. 96. Dank et al. (2014); Longobardi & Badenes-Ribera (2017), NCK (2009).

Sammanfattning

- › Verksamheter som riktar sig till våldsutövande män bör ha rutinmetoder för att upptäcka svåra psykiska störningar och missbruk.
- › Verksamheter som riktar sig till våldsutövande män bör arbeta med en intensiv intervention under de första månaderna om målgruppen är män som utövat mycket våld eller begått andra våldsbrott.
- › Verksamheter som riktar sig till våldsutövande män bör anpassa insatserna efter mannens personliga förutsättningar och vilken typ av våld han utövat.
- › Det kan finnas behov av anpassningar också till unga män, män med omsorgsansvar för barn, till kulturell kontext och till män som utövar våld i hbtq-relationer.



Arbete med våldsutövares förhållningssätt

Ytterligare en del av anpassning av insatsen till den enskilde mannen handlar om att bedöma grad av mottaglighet, motivation och förändringsbenägenhet, det vill säga om mannen har en uppriktig vilja till förändring och om det är möjligt att arbeta med honom.⁹⁷

Motivationsarbete

Motivationsarbete är ett centralt inslag i insatser riktade till våldsutövande män. Arbetet handlar dels om att motivera till insats, dels om olika aktiviteter med målet att mannen ska stanna kvar och slutföra insatsen. Eftersom avhopp ökar risken för återfall är ett pågående motivationsarbete mycket viktigt.⁹⁸

Förhållningssätt som hindrar förändring

Män som utövar våld kan förhålla sig på olika sätt till våldet. En del av männen förnekar att de utövat våld, medan andra kan erkänna att det har hänt samtidigt som de bortförklarar att det handlar om våldshandlingar. Ytterligare andra kan ta på sig ansvaret för det inträffade samtidigt som de inte uppfattar att de bär skuld för våldet, och det finns även våldsutövande män som både tar på sig ansvar och skuld för vad de gjort.⁹⁹ Våldsutövarens förhållningssätt till ansvar och skuld har stor betydelse för motivationen att söka hjälp för sitt våldsutövande.

Not. 97. Radatz & Wright (2016).

Not. 98. Olver et al. (2011).

Not. 99. Hearn (1998).

Arbetet med våldsutövares förhållningssätt behöver ske med förståelse för hur maskulinitetsnormer påverkar och understödjer våld. Ett sätt att förklara varför män kan fortsätta med våld i nära relationer är att de inte uppfattar sina handlingar som våld. Det kan handla om att män först när de använt sig av grovt våld och skadat kvinnan svårt ser det hela som misshandel, annars anser männen att de varit inblandade i konflikter eller bråk. Forskning om våldsamma män som går i behandling visar att det är först när män sätter händelserna i sitt sammanhang och kopplar samman de olika formerna av våld som de börjar identifiera sina egna handlingar som våld eller misshandel.¹⁰⁰

Det är vanligt att män som utövat våld använder olika former av rationaliseringar för att förklara sitt beteende. Det kan röra sig om berättelser om att man utsatts för provokationer, varit stressad eller pressad samt att man därigenom minskar sitt eget ansvar och förlägger orsakerna i faktorer utanför en själv.¹⁰¹ Män som utövar våld har ofta svårt att acceptera bilden av sig själva som kvinnomisshandlare.¹⁰² Våldet särskiljs ofta från den egna identiteten där män kan betona att de ser sig som en ”snäll” eller ”normal” man som visserligen utfört hemska handlingar. Våldsutövaren osynliggör, normaliserar och bagatelliserar sina handlingar och förlägger skuld och skam på kvinnan. Förhållningssätten till det egna våldet kan också ses som ett sätt att hantera skammen som är förenat med att exponeras som våldsutövare.¹⁰³

Arbete med våldsutövande mäns förhållningssätt blir viktigt även ur ett kvinno- och barnperspektiv då mannens/pappans verklighetsuppfattning påverkar även kvinnan och barnen.¹⁰⁴

Not. 100. Gottzén (2013).

Not. 101. Herz & Johansson (2011).

Not. 102. Gottzén (2013).

Not. 103. Gottzén (2013).

Not. 104. Enander (2011), Forssell (2016), Holmberg & Enander (2011), Lundgren (2004), Olsson (2011).

Förändring i steg

I arbetet med våldsutövande män är det viktigt att anpassa insatsen till var han befinner sig i sin förändringsprocess och hur mottaglig han är för förändring.¹⁰⁵ Förändringen kan illustreras i form av en spiral med olika nivåer, se figur 6.¹⁰⁶

FIGUR 6. Förändringsspiral för våldsutövare



I den första nivån i förändringsspiralen är personen omedveten om behovet av förändring och har inte börjat tänka på det – före övervägande. I det här skedet är det inte säkert att mannen överhuvudtaget är mottaglig för försök att erbjuda honom en insats, utan här behövs istället arbete för att synliggöra våldet och dess konsekvenser både för mannen själv och för dem som han utsätter. Först i nästa nivå – övervägande – börjar mannen inse nackdelarna med sitt beteende och tänka på en förändring. I den här fasen om-

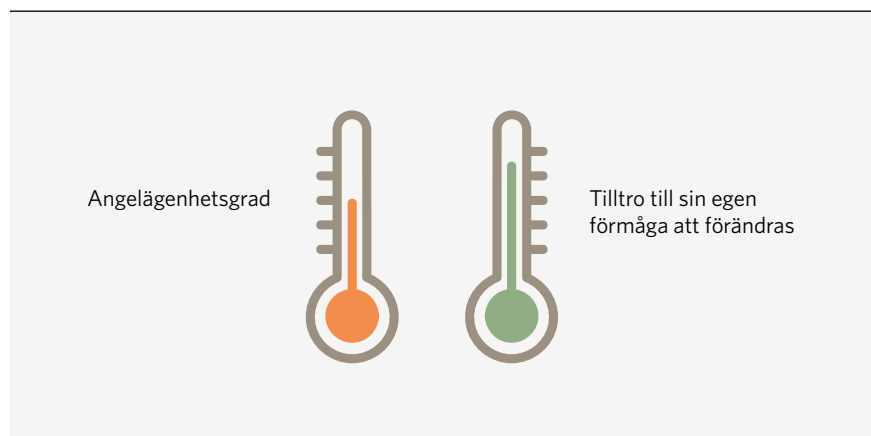
Not. 105. Eckhart et al. (2013).

Not. 106. Denna modell för förändring brukar kallas den transteoretiska modellen, se Miller och Rollnick (2009), Prochaska et al. (1992).

värderar mannen våldets för- och nackdelar. Därefter följer en förberedelse för förändring där mannen också kan pröva olika förändringsstrategier. Det är först i den fjärde fasen – genomförande – som han skrider till handling och börjar ta ansvar för våldet och för sig själv. Förändringsprocessen avslutas i en vidmakthållande fas där mannen försöker behålla den förändring han har uppnått.¹⁰⁷

En annan aspekt handlar om våldsutövarens mottaglighet för förändring. Mottagligheten avgörs bl.a. av vilken angelägenhetsgrad förändringen har för mannen i fråga, respektive vilken tilltro han har till sin egen förmåga till förändring.¹⁰⁸ Detta illustreras i figur 7.

FIGUR 7. Våldsutövarens mottaglighet för förändring



Ofta används motiverande samtal (MI) som metod och anpassas till den förändringsfas mannen befinner sig i. Om mannens angelägenhetsgrad till förändring är låg behöver samtalen bidra till att höja den. Med en hög angelägenhetsgrad kan samtalen istället inrikta sig på att höja mannens tilltro till sin egen förmåga till förändring eller till att konkretisera vilka steg han behöver ta för att få till eller upprätthålla ett förändrat beteende.

En viktig fråga i kvalitetsutveckling är hur insatsens struktur och innehåll kan bidra till att upprätthålla mannens motivation och bidra till att han går vidare i förändringsprocessen.¹⁰⁹

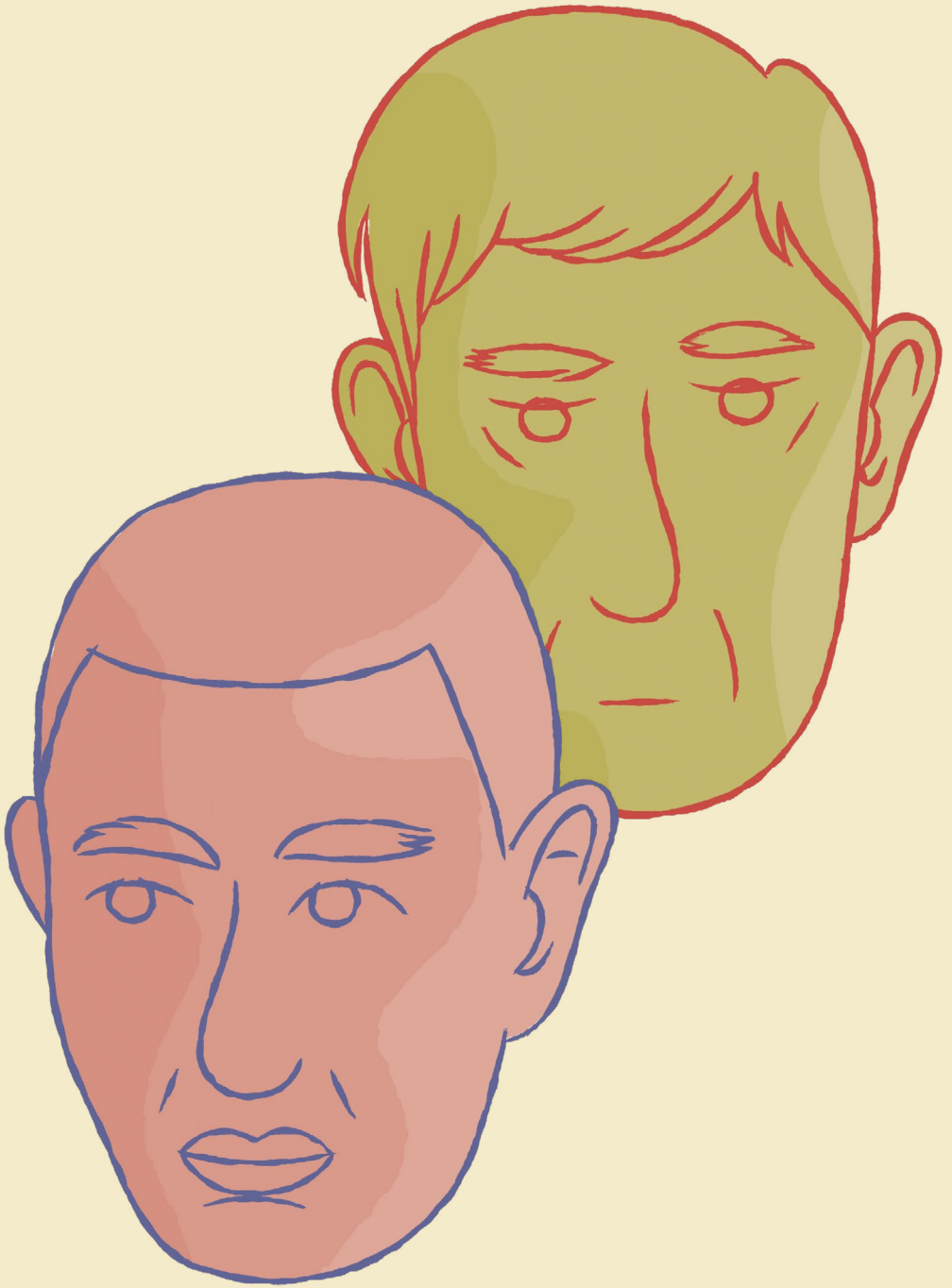
Not. 107. Se även Farbring & Forsberg (2010).

Not. 108. Miller & Rollnick (2009).

Not. 109. Scott (2004).

Sammanfattning

- Våldsutövare har ofta förhållningssätt som hindrar förändring. Traditionella maskulinitetsnormer utgör riskfaktorer på individ-, relations-, grupp- och samhällsnivå som påverkar och understödjer våld. Det är också vanligt att våldsutövaren osynliggör, normaliserar och bagatelliserar sina handlingar och förlägger skuld och skam på den våldsutsatta.
- Motivationsarbete är ett centralt inslag i insatser riktade till våldsutövande män.
- Motivationsarbete är viktigt både för att få män att söka hjälp, och för att få dem att stanna kvar och slutföra insatser.
- Förändring sker ofta stegvis och motivationsarbetet behöver anpassas till den förändringsnivå mannen befinner sig på.



Val av insats

Med utgångspunkt i den generella litteraturen om brottsförebyggande insatser kan man dra slutsatsen att insatsen bör inkludera element från kognitiv beteendeterapi (KBT) och social inlärningsteori, i synnerhet om våldsutövaren har en ”hög” risk för fortsatt våldsutövande.¹¹⁰ När det gäller mer specifika slutsatser om val av insats är de idag svåra att dra med utgångspunkt i forskningen på området.

Kunskapen om konventionella program

Internationellt sett är den konventionella insatsen riktade till våldsutövande män psykoedukativa grupper inspirerade av det påverkansprogram som utvecklades i Duluth i Minnesota på 1980-talet, the Domestic Abuse Intervention Project (DAIP).¹¹¹ De insatser som undersökts i störst utsträckning är dels dessa konventionella program av Duluth-modell, dels olika typer av kognitiv beteendeterapi i gruppformat. I de flesta fall är insatserna kopplade till rättsväsendet och männen är dömda till behandling.

Ett antal metastudier har genomförts under de senaste femton åren. De pekar på brister i de utvärderingar som genomförts hittills och på att det behövs fortsatta studier för att det ska vara möjligt att bedöma vilka som är de mest effektiva insatserna riktade till våldsutövare.¹¹² Studierna ger grund för en försiktig optimism om möjligheten att bidra till minskat våld genom insatser till våldsutövare, även om den positiva effekt som dokumenterats hittills måste anses vara liten.¹¹³

Not. 110. Radatz & Wright (2016).

Not. 111. Cannon et al. (2016).

Not. 112. Arias et al. (2013); Babcock et al. (2004); Babcock et al. (2016); Eckhart et al. (2013); Feder et al. (2005); Smedslund et al. (2007).

Not. 113. T.ex. Babcock et al. (2004); Murphy & Ting (2010).

I tolkningen och användningen av resultat från den här typen av metastudier bör man hålla i minnet att de män som gått i de utvärderade programmen kan anses svårbehandlade eftersom de i många fall är omotiverade och inte sökt hjälp själva utan dömts till behandling. Vidare handlar metaanalyserna i de flesta fall endast om fysiskt våld, och de fångar den totala summan av upprepade våldshändelser men inte förändring i våldsmönster över tid. Minskningar i våldets frekvens och allvarlighetsgrad kan dock betyda oerhört mycket för de våldsutsattas situation och kan även vara viktiga att ta hänsyn till när man försöker utveckla och förbättra en verksamhet.¹¹⁴

Sammanfattningsvis ger de utvärderingar som gjorts hittills inte någon entydig grund för att bedöma vilken typ av insats som bör erbjudas våldsutövande män inom kommuner och landsting i en svensk kontext. En ytterligare svårighet vid val av insats att erbjuda är att de olika etiketter som sätts på insatser inte nödvändigtvis speglar det faktiska innehållet. Exempelvis har program som sägs bygga på Duluth-modellen ofta många inslag från kognitiv beteendeterapi, och program som sägs bygga på KBT kan ha inkluderat element från Duluth-modellen i en sådan utsträckning att det i praktiken kan vara fråga om mycket lika insatser, trots att de kallas olika saker.¹¹⁵

Kunskap om insatser i Sverige

En annan utmaning har att göra med att de insatser som idag erbjuds vid verksamheter som drivs av kommuner, landsting och fristående organisationer i Sverige åtminstone delvis bygger på andra traditioner än Duluth-modellen.¹¹⁶ En viktig inspirationskälla är det arbete som utvecklats vid Alternativ til vold (ATV) i Norge. Förenklat kan den här interventionsmodellen beskrivas som halvstrukturerad och arbetet med männen är upplagt utifrån tanken att männen själva söker hjälp när de upplever att de befinner sig i kris.¹¹⁷ De erbjuds tre inledande samtal där en första kartläggning av våldet görs och de därefter får möjlighet till antingen en individuell kontakt eller ta del av gruppverksamheten. Oavsett vilken form interventionen tar karaktäriseras interventionsprocessen av fem olika faser. Den första fasen handlar om våldet och minst tre våldshändelser (den första, den sista och den värsta) rekonstrueras och diskuteras i detalj. Tanken är att mannen ska komma närmare sitt eget våldsanvändande och att han ska förhålla sig till våldet som en realitet och ett problem. I nästa fas läggs tonvikten på mannens ansvar. Mannen ska få insikt

Not. 114. Gondolf (2002, 2012).

Not. 115. Se Babcock et al. (2004), Cannon et al. (2016).

Not. 116. Eriksson et al. (2006), Socialstyrelsen (2010).

Not. 117. Se Råkil (2002), SKL (2011).

om sitt ansvar för sina handlingar och känslor samt lära sig att ta ansvar för att verbalt och genom handling kommunicera sitt ansvarstagande med omvärlden, inte minst till dem som drabbats av hans våld. I den tredje fasen ligger tyngdpunkten på våldets sammanhang. Varför det uppstod, vilken funktion det fyllt och vilken relation det har till mannens eget liv och livshistoria. Den fjärde fasen tar upp våldets verkan och konsekvens och inlevelsen i de utsattas position och känslor får en central plats i arbetet. Förändringsarbetets sista fas är inriktad på att ge alternativ till våld. ATV-modellen ställer krav på ett aktivt förhållningssätt från terapeutens sida i arbetet med män som utövar våld mot kvinnor. Det krävs att den professionella är tydlig med sitt eget förhållningssätt till mäns våld och till relationer mellan könen. Samtidigt måste det aktivt fokuserade förhållningssättet och tydligheten om mäns våld som problem kombineras med respekt, stöd och empati i bemötandet av den enskilde mannen. Detta ses som en grundläggande förutsättning för att skapa förändring och utveckling.

Ytterligare exempel på andra influenser än Duluth-modellen är insatser som delvis bygger på en systemteoretisk grund, eller den varierade basen för det arbete som bedrivs vid landets kriscentrum för män. De flesta kriscentrum beskriver en bas med inspiration från såväl pedagogik, kognitiv beteendeterapi och krispsykologi som från systemteori och psykodynamisk teori, även om tyngdpunkten ofta ligger på någon av dessa influenser. Dessutom är – med enstaka undantag – ingen av insatserna manualiserade och de är heller inte så ingående beskrivna att det går att bedöma i vilken grad de inkluderar de olika komponenter som diskuterats i forskningslitteraturen, exempelvis i vilken grad insatsen är psykoedukativ, hur starkt inslaget av KBT är, i vilken grad man arbetar med mentalisering etc. Det betyder att medan det kan finnas stor erfarenhet av en insats och ingående professionell kunskap om att arbeta med den, saknas utvärderingar av insatsernas effekter.

Vid val av vilken insats som ska erbjudas bör man uppmärksamma att målgruppen för verksamheter inom ramen för kommun och landsting i Sverige tenderar att vara delvis en annan än målgruppen för de program som utvärderats: internationellt sett är det framför allt insatser vid ”hög” risk för upprepat våld som beforskats, medan verksamheter i Sverige kan arbeta såväl med män med ”låg” eller ”medel” som ”hög” risk för upprepat våld.¹¹⁸

Not. 118. Socialstyrelsen (2010).

Följ kunskapsutvecklingen

Området insatser för våldsutövare är fortfarande i stark utveckling och nya lovande resultat publiceras löpande. Det har exempelvis på senare år gjorts olika försök att förbättra insatsernas effekter bland annat genom en tydligare anpassning till enskilda män.¹¹⁹ Ur ett kvalitetsutvecklingsperspektiv betyder det dynamiska kunskapsläget när det gäller interventionsmodeller att beslutsfattare, ansvariga chefer och praktiker som arbetar med våldsutövare behöver följa utvecklingen på området noga.

Sammanfattning

- › Utgångspunkten för verksamheter som arbetar med våldsutövare bör vara en eller flera utvärderade insatser/modeller.
- › Det måste finnas en tydlig beskrivning av insatsen så att den blir utvärderingsbar.
- › Målgruppen och dess olika behandlingsbehov måste definieras.

Not. 119. Eckhart et al. (2013).



Kvalitetssäkring, uppföljning och utvärdering

En viktig del av kvalitetssäkring av insatser är metodtrohet eller metodintegritet, som handlar om hur insatsen ges och att den kontinuerligt utvärderas.¹²⁰ Centralt är också förståelse för de särskilda utmaningar som arbete med våldsutövare innebär samt utbildning och kunnig handledning för de professionella.

Adekvat utbildning, kompetens och handledning

För att insatser ska ges på det sätt som är avsett måste de professionella som arbetar med männen ha adekvat grundkompetens om maskulinitet och våld, våld i nära relationer och om arbete med våldsutövande män. Idag finns t.ex. grundutbildningar om mäns våld mot kvinnor och våld i nära relationer på högskolenivå vid många universitet och högskolor. Efter regeringsbeslut kommer examensordningarna för fysioterapeutexamen, juristexamen, läkarexamen, psykologexamen, sjuksköterskeexamen, socionomexamen och tandläkarexamen ändras 2018 så att obligatoriska moment om mäns våld mot kvinnor och våld i nära relationer ska ingå. Dock är specifik utbildning om arbete med våldsutövande män svårare att få tillgång till i dagsläget, detta är ett utvecklingsområde. Oavsett tillgång till utbildning inom ordinarie kurser på universitet och högskolor har huvudmannen ett ansvar för att se till att personalen får adekvat grundutbildning. De behöver även utbildning om den specifika insats som verksamheten erbjuder, samt kunnig handledning. En erfarenhet från arbetet i praktiken är att arbetet med olika former av våld ställer stora krav på de professionella, och varje våldsenhet bör därför ha tillgång till extern handledning med handledare som besitter specifik kompetens om mäns våld mot kvinnor och våld i nära relationer.¹²¹

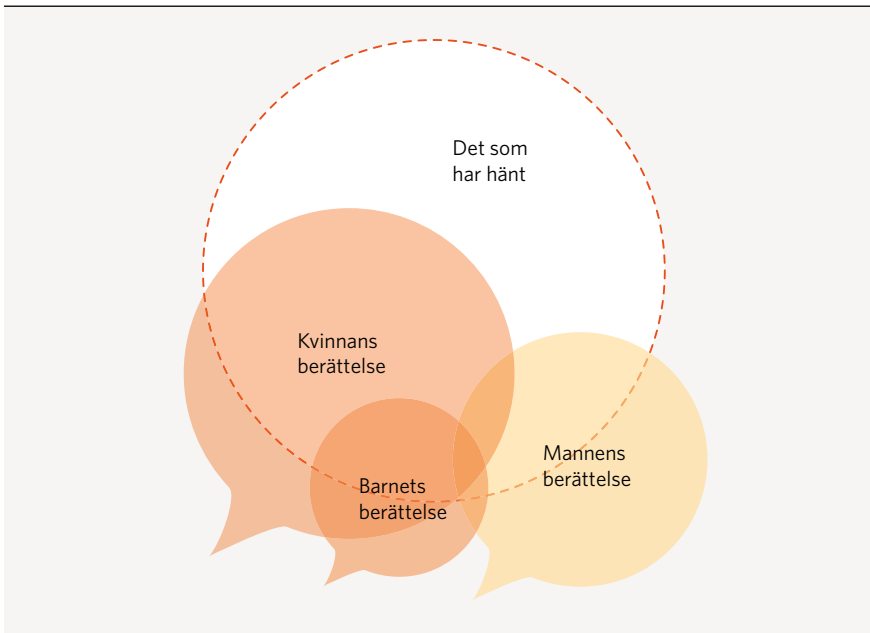
Not. 120. Radatz och Wright (2016).

Not. 121. Navis (2017).

Att hantera konflikten i berättelserna om våld

En del av behovet av handledning är knutet till de specifika insatser som erbjuds. En annan del handlar om de utmaningar det kan innebära att arbeta med mäns våld mot kvinnor, och särskilt med våldsutövande män, oavsett val av insats. När män utövar våld mot en kvinna som de har eller har haft en (nära) relation till finns minst två berättelser om våldet; offrets och våldsutövarens. Att våldsutövaren och hans utsatta partner ger olika berättelser av det våld och de övergrepp som han begått är det vanliga scenariot som professionella i olika myndigheter möter, inklusive verksamheter riktade till våldsutövare. Detta illustreras i figur 8.

FIGUR 8. Bilden illustrerar exempel på olika perspektiv på en och samma händelse, något som är vanligt när det handlar om våld¹²²



I de olika beskrivningarna av våldet finns ofta en inneboende konflikt och det kan ibland vara mycket lite som överensstämmer mellan de olika berättelserna: ord kan stå mot ord. Våldet har ofta utövats inom hemmets väggar och dolts för omvärlden på olika sätt. Den som utpekas som våldsutövare kanske inte motsvarar de föreställningar omgivningen kan ha om ett "monster", och den som sägs vara brottsoffer kanske inte motsvarar de förväntningar man kan ha av hur de ska vara och bete sig. Hos personer – yrkesverksamma såväl som

Not. 122. Figuren är hämtad från SOU 2015:55, sid. 173.

anhöriga och vänner till våldsutövare och utsatt – som får kännedom om våldet kan det finnas tvivel eller rädsla för att ”döma” en oskyldig innan dom har fallit. Ordval för att beskriva våldet kan också bidra till att göra berättelserna grumliga och svåra att förhålla sig till. Det kan t.ex. talas som om det förekommer ömsesidigt ”bråk” mellan två lika ansvariga parter, fastän det egentligen handlar om grovt våld som enbart den ena parten bär ansvar för. Konflikten i berättelserna från våldsutövare och våldsoffer utgör ofta grunden till konflikter som kan uppstå i det professionella arbetet inom en verksamhet såväl som i samarbetet mellan olika verksamheter och organisationer. Grundkunskap om våldets mekanismer och uttryck behöver därför finnas i hela det samordnade insatssystemet.

Att hårbärgera att gärningsman och brottsoffer ger olika berättelser och att i första hand ställa sig på den våldsutsattas sida är en stor utmaning för verksamheter, men oerhört viktigt för att sätta de våldsutsattas säkerhet i centrum.

Att hantera risken för negativ allians

Det professionella arbetet med våldsutövare innebär särskilda utmaningar i att hantera de projektiva reaktionerna som ofta är starka hos mannen. Han förnekar, osynliggör, bagatelliserar och ger ofta sig själv tolkningsföreträde så att skuld och skam läggs på offret. För den professionella som möter och arbetar med våldsutövaren är det viktigt att vara grundad i kunskap om våld och våldsoffers reaktioner, traumareaktioner, överlevnadsstrategier och motreaktioner. Med utgångspunkt i den kunskapen behöver den professionella i det direkta arbetet med våldsutövaren:

- Utgå från kvinnor och barns trygghet och säkerhet.
- Erkänna våldet.
- Sluta skuldbelägga offret.
- Synliggöra våldet och dess konsekvenser.
- Inte legitimera eller minimalisera våldet.
- Verka för en ändrad kvinnosyn.
- Vara tydlig kring ansvar och skuld.¹²³

Den professionella behöver också skapa en positiv arbetsallians med den del av mannen som vill förändring. För den professionella är det viktigt att söka begriplighet och försöka förstå personen som har utövat våld och i någon mån skapa en relation till honom. Att komma bortom ”demonberättelsen”, orka lyssna och tro på det som sägs, skapa en tillitsfull relation, men samtidigt alltid vara misstänksam och veta att det inte är hela berättelsen som ges. Genom

Not. 123. Olsson (2017).

partnerkontakt får den professionella som arbetar med våldsutövaren kunskap och information om männen och deras beteenden, historiskt och i nutid. Det kan ofta handla om brutala och hemska våldshändelser och övergrepp. Samtidigt kan mötet med den våldsutövande mannen i delar vara trevligt och givande. De olika bilderna av våldsutövaren är krävande för den professionella att härbärgera. I mötet med en våldsutövande man är det centralt att kunna skilja på personen och våldshandlingen och behålla tron på att alla människor kan förändras.¹²⁴

Både forskning och erfarenheter från det praktiska arbetet med våldsutövande män pekar på risken att de professionella går i en negativ, eller falsk, allians med våldet mannen utövar, det vill säga att på en medveten eller omedveten nivå bidra till ett förminskande eller osynliggörande av mannens våldsutövning.¹²⁵ Utbildning och handledning motverkar detta. I litteraturen framhålls bland annat att manliga professionella som arbetar med våldsutövande män står inför en särskild utmaning, då gränsen ibland kan vara hårfin mellan att å ena sidan försöka skapa en god terapeutisk allians med männen genom att betona bland annat gemensamma erfarenheter som män, och å andra sidan gå i negativ allians med de våldsamma männen – och därmed upprätthålla förhållningssätt som bidrar till våldet.¹²⁶ Vidare kan kvinnor och män som professionella ha olika uppfattningar om vad som ska ses som negativ allians, vilket också kan skapa spänningar i arbetsgrupper.¹²⁷

Påfrestningar för hjälpare

Erfarenheter från det praktiska arbetet synliggör ytterligare aspekter av utmaningar som de professionella ställs inför. Det handlar exempelvis om att våldsutövande män ofta är en grupp där skuld och skam är framträdande affekter som i allra högsta grad påverkar relationen mellan den professionella och våldsutövaren. Detta är en klientgrupp som i hög utsträckning förminskar och bagatelliserar våldet, vilket ställer höga krav på den professionella att behålla fokus på våldet. Relationen mellan mannen och den professionella är det som bär klienten genom förändringsarbetet. För den professionella kan det vara en svår och jobbig process att förstå hur illa mannen har behandlat både dem som ska stå honom nära och sig själv. Tyngden av våldsutövarens berättelser både om egen utsatthet och om vad han utsatt andra för kan påverka den professionella olika i perioder och ibland kan det vara svårt att fortsätta arbetet. Den professionella kan uppleva en slags ”empatirötthet”

Not. 124. Navis (2017), samt samtal med professionella med lång erfarenhet av arbete med våldsutövande män i SKL:s kvinnofridsätverk.

Not. 125. Se Costello (2006).

Not. 126. Pringle (1995). Se även Andersson (2008).

Not. 127. Mattsson (2013), Pease (2003).

i arbetet då det blir mycket svårt att orka förstå våldsutövaren utifrån hans perspektiv. Den professionella förlorar för en stund, eller tid, förmågan till empati kring våldsutövarens situation.¹²⁸

Särskilt om arbetsbelastningen är hög och stödet otillräckligt finns en risk att den professionella som arbetar med våldsutövaren drabbas av sekundärtrauma. Tecken på sekundärtraumatisering kan vara en känsla hos den professionella av att ha blivit mer ”hårdhudad” eller cynisk. Det kan också innebära undvikande av social kontakt, somatiska problem, stress eller sömnrubbningar.¹²⁹ Det är därför viktigt med kollegialt stöd och handledning, och även ansvarstagande på chefsnivå.

Erfarenheter från handledare pekar också på att en central del i att arbeta under lång tid i våldets närhet handlar om att ta hand om sig själv och regelbundet rikta en blick inåt för att kunna upptäcka varningssignaler inför hur den egna psykiska och fysiska hälsan påverkas av det krävande arbetet. Rådet till professionella som arbetar med våld handlar bland annat om att odla självmedkänsla och sträva efter livsbalans utifrån sina privata och professionella prioriteringar.¹³⁰

Utvärdering som en del av modellen

Insatsernas olika delar behöver utvärderas kontinuerligt för att säkra arbetets kvalitet och att den eller de metoder som insatserna bygger på används som det är tänkt. Det kan då till exempel handla om allt från att följa upp hur intagsprocedurer, riskbedömning och bedömning fungerar till studier av vad som händer i rummet och mötet mellan den professionella och våldsutövaren, och utvärdering av hur väl rutinerna för uppföljning fungerar.

När nya verksamheter startas bör också behovet av utvärdering uppmärksammas. Utgångspunkten bör vara att verksamheten görs utvärderingsbar från början. Det kräver bland annat en ingående beskrivning av den eller de insatser som erbjuds och en genomtänkt plan för hur verksamheten ska dokumenteras och följas upp.

Systematisk bedömning

Ett första steg och miniminivå när det gäller att bygga upp kunskapsbasen om den verksamhet som bedrivs och de insatser som erbjuds är att i verksamheter riktade till våldsutövare bygga in strukturerade bedömningar av männen som söker hjälp och av deras behandlingsbehov, liksom bedömningar av behoven hos deras partner och eventuella barn som drabbas av våldet.

Not. 128. Navis (2017).

Not. 129. Devilly et al. (2009).

Not. 130. Olsson (2011).

Systematisk uppföljning

Nästa steg är arbete med systematisk uppföljning av männen som erbjuds insatser, samt av de partners och barn som erbjudits stöd genom partnerkontakt och barnstöd.

Systematisk uppföljning handlar om att dokumentera arbetet och löpande beskriva och mäta enskilda brukares problem och behov, vilka insatser de får och resultatet som insatserna leder till. Kunskapen som den systematiska uppföljningen bidrar till är till nytta i att utveckla det direkta arbetet med brukare (individuell uppföljning), och för att utveckla verksamheten (verksamhetsuppföljning) genom att informationen sammanställs på gruppnivå.¹³¹

I kombination med mer utvecklade, systematiska och kunskapsbaserade bedömningar av männen som kommer till verksamheter samt av deras behov, kan systematisk uppföljning före, under och efter insats ge ingående och viktig kunskap på den lokala nivån, kunskap som kan ligga till grund för det fortsatta kvalitetssäkrings- och utvecklingsarbetet. Socialstyrelsen erbjuder idag stöd till kommuner och landsting som önskar utveckla sitt arbete med systematisk uppföljning och det finns även en särskild modul utvecklad för våldsområdet.¹³²

Brukarperspektiv

I diskussionen om evidensbaserad praktik är den berörda brukarens behov och önskemål en central aspekt, vid sidan av dokumenterat effektiva metoder och professionell kompetens och erfarenhet.¹³³ Att ha med brukarperspektiv i utvärderingar har blivit en allt viktigare fråga inom socialt arbete.¹³⁴ Ytterst handlar det om vem som har tolkningsföreträde och makt över utformningen av hjälp- och stödinsatser. Ofta ingår någon form av nöjdhetsmätning riktad till enskilda brukare i de utvärderingar som görs. Inom utvärderingsforskningen har det dock riktats kritik mot den här typen av mätningar, bland annat för att de ger en mycket begränsad bild av brukares erfarenheter och perspektiv. När brukaren tillfrågas hur nöjd hen är med insatsen handlar brukarperspektivet främst om insyn i och påverkan på arbetet i det enskilda ärendet. Om brukare istället ses som experter genom erfarenhet ligger det i rollen att komma med synpunkter på hur insatsen fungerar för brukargruppen mer generellt. Frågan om hur brukares perspektiv ska tas tillvara i utvärderingar av insatser till våldsutövande män kompliceras av att det inte bara är de våldsutövande männens perspektiv som behöver uppmärksammas, utan även deras partners och barns perspektiv.

Not. 131. Socialstyrelsen (2014).

Not. 132. Socialstyrelsen har utvecklat ett datorbaserat verktyg för verksamheter som arbetar med våld i nära relationer, kallat för SUV för 1) våldutsatta och 2) våldsutövande. Verksamheter kan anmäla sitt intresse att använda SUV genom att kontakta Socialstyrelsen.

Not. 133. Oscarsson (2009).

Not. 134. Socialstyrelsen (2003).

Utvärdering av samordning

Samordnade insatser och samverkan ställer krav på såväl politisk och administrativ ledning som strukturer för samverkan och samsyn mellan de aktörer som ska arbeta tillsammans för att motverka mäns våld.¹³⁵ När verksamheter kvalitetsutvecklas blir det därför viktigt att i tillägg till utvärdering av insatserna riktade direkt till män, partners och barn i mannens närhet, även utvärdera samverkan respektive samordningen av insatsen. Utvärderingar av effekter av samordnade insatser innebär en rad metodologiska utmaningar, men trots svårigheterna behövs den typen av utvärderingar och de kan ge viktig kunskap för det fortsatta utvecklingsarbetet.¹³⁶ Vid dessa utvärderingar är det betydelsefullt att utsatta kvinnors och barns säkerhet är en central utgångspunkt, så att inte utvärderingen siktar in sig på något annat, som antalet polisanmälda fall av våld, eller hur effektiv samordningen av insatser är sett ur myndighets- eller verksamhetsperspektiv. För att de utsattas säkerhet ska sättas i fokus behövs risk- och säkerhetsinriktade studier av hur samverkan och samordnade insatser fungerar i praktiken för utsatta kvinnor och barn.¹³⁷

Sammanfattning

- › Arbetet med olika former av våld ställer stora krav på de professionella och kan skapa utmaningar i samarbetet inom och mellan verksamheter.
- › Varje våldsenhet bör ha tillgång till extern handledning med handledare som besitter specifik kompetens om mäns våld mot kvinnor och våld i nära relationer.
- › De professionella som arbetar med våldsutövare behöver ha adekvat grundkompetens om maskulinitet och våld, våld i nära relationer och om arbete med våldsutövande män.
- › Risker att gå i negativ, eller falsk, arbetsallians med den våldsutövande mannen måste vara under ständig uppsikt för de professionella som arbetar med våldsutövaren.
- › Att under lång tid arbeta med våld kan innebära påfrestningar för de professionella, och handledning och stöd är centralt för att skapa en hållbar arbetssituation.
- › Insatsernas olika delar behöver utvärderas kontinuerligt för att säkra arbetets kvalitet och att den eller de metoder som insatserna bygger på används som det är tänkt.

Not. 135. Se SKL (2011), kapitel 7.

Not. 136. Nowell (2009), Post et al. (2010).

Not. 137. Sadusky et al. (2010).



Att styra verksamheter mot insatser av hög kvalitet

I detta kapitel sammanfattas skriftens viktigaste utgångspunkter, utvecklingsområden och utmaningar för att leda och styra verksamheter mot höjd kvalitet i förändringsarbete med våldsutövare.

Utgångspunkter

Insatssystem och insatstrappa

Förändringsarbete med våldsutövare kan inte ses isolerat. Insatserna fungerar som en del av ett helt insatssystem och hur väl systemet fungerar blir avgörande för hur effektiva insatserna är. I det lokala och regionala sammanhanget kan förändringsarbete inriktat på att få våldsutövande män att upphöra med sitt våld ingå i en trappa av insatser som sträcker sig från upptäckt och motivationsarbete, till påverkansarbete och stöd, behandling och sedan uppföljning och upprätthållande av uppnådd förändring.

- › Insatser till våldsutövare bör ingå i en mer omfattande kedja av insatser.
- › Ordinarie verksamheter inom socialtjänst och hälso- och sjukvård bör arbeta systematiskt med att upptäcka och identifiera våldsutövare och motivera till insats.
- › Motivationsarbete är ett centralt inslag i arbetet med våldsutövande män, både före och under insatser.
- › Insatser av typen påverkansarbete och stöd för våldsutövare kan ingå som en del av socialtjänstens ordinarie arbete, exempelvis med barnavårdsutredningar, såväl som inom en specialistverksamhet.

- › Mer långvarigt och djupgående förändringsarbete med våldsutövare kan definieras som behandling och det ställs specifika krav på kompetens, handledning och dokumentation om en verksamhet erbjuder behandling.
- › Det behöver finnas specifika rutiner för uppföljning efter insats, där det tydligt framgår både hur uppföljningen ska gå till och vem som är ansvarig för att den sker.

Strategier för kvalitetsutveckling

Ett samordnat system med olika nivåer av insatser till våldsutövare kan utgöra en ram och utgångspunkt för strategier för kvalitetsutveckling av förändringsarbetet med våldsutövare. En första utgångspunkt för ökad kvalitet i arbetet är att verksamheter riktade till den här målgruppen uppfyller de kvalitetskrav som generellt bör ställas på verksamheter inom kommuner och landsting. Med utgångspunkt i forskningen kan även vissa generella rekommendationer ges när det handlar om att utveckla effektiva insatser riktade till våldsutövande män och minimera risken att insatserna ska göra skada.

- › Utgångspunkten för verksamheter som arbetar med våldsutövare måste vara en eller flera utvärderade insatser/modeller. Om insatserna inte är utvärderade med fokus på hur effektivt de motverkar våld bör de utvärderas. Om verksamheten inte följs upp systematiskt idag bör ett system för detta utvecklas.
- › Det måste finnas en tydlig beskrivning av insatserna som en verksamhet arbetar med. Viktiga beståndsdelar i beskrivningen är att arbetets utgångspunkter när det gäller mäns våld i nära relationer respektive förändringsarbete med våldsutövare formuleras, och insatsernas olika komponenter beskrivs. Om en sådan beskrivning inte finns idag bör den utvecklas.
- › Målgruppen och dess olika behov måste vara definierad. Om en sådan beskrivning inte finns idag bör den utvecklas. Systematisk uppföljning är ett stöd för att få bättre kännedom om målgrupperna som en verksamhet möter och enskilda brukares problem och behov.
- › Det måste finnas rutiner för riskbedömningar och säkerhetsarbete löpande under arbetet med en våldsutövare.
- › Det måste finnas ett erbjudande om en partnerkontakt och ett barnstöd kopplat till arbetet med våldsutövare.
- › Man bör ha rutinmetoder för att upptäcka våldsutövare med svåra psykiska störningar och missbruksproblematik, och utvecklade former för remittering till och samverkan med verksamheter för dessa målgrupper.
- › Man bör arbeta med en intensiv insats under de första månaderna om målgruppen är män som utövat mycket våld eller begått andra våldsbrott.

- › Det måste finnas rutiner för att säkra en snabb och tydlig reaktion på upprepat våld från våldsutövaren under pågående insats.
- › Det måste finnas periodiska uppföljningar och en tydlig reaktion om våldsutövaren är frånvarande från eller hoppar av insatsen.
- › Det måste finnas en genomtänkt plan för dokumentation, uppföljning och utvärdering av verksamheten. Brukarperspektiv behöver tas tillvara.
- › Verksamheten bör ingå i samverkan med andra aktörer i det lokala och regionala sammanhanget.

Utvecklingsområden

I arbetet för att stärka kvaliteten på insatser till våldsutövare framträder ett par tydliga utvecklingsområden idag. Det handlar dels om ansvaret för att erbjuda våldsutövande män hjälp att upphöra med våld, dels om behovet av att utveckla en systematisk kunskapsbas om det arbete som bedrivs i Sverige.

Ansvar och huvudmannaskap

Som redan har påpekats finns det inte någon lagstiftad skyldighet för varken kommuner, landsting eller regioner att bedriva förändringsarbete med våldsutövande män idag. Föreskrifter och allmänna råd för våld i nära relationer lägger en viss tyngdpunkt på våldsutövare som har ansvar för barn, och lyfter fram att socialtjänsten – med utgångspunkt i barns behov – bör kunna erbjuda insatser till våldsutövande föräldrar eller andra vuxna som bor med barnet.¹³⁸ Samtidigt har det nationellt saknats styrning och tydlighet om vilka insatser som avses och vem som bör vara ansvarig och lämplig som huvudman för dessa.

Förändringsarbete med våldsutövare kan bl.a. inkludera påverkansarbete och stöd och mer långvarig behandling. Det kan handla om psykosocialt stöd, psykosocial behandling eller psykologisk behandling. Gränsen mellan dessa insatser är inte helt tydlig men klart är att psykologisk behandling ska bedrivas av hälso- och sjukvård medan psykosocialt stöd kan bedrivas i kommunal regi så länge insatsen inte innehåller inslag av hälso- och sjukvård utan ligger inom ramen för det sociala arbetet. Anledningen till att det är viktigt att förtydliga detta är att både psykologer och legitimerade psykoterapeuter är att betrakta som hälso- och sjukvårdspersonal och att psykologisk behandling ställer specifika krav både på personalens kompetens och på handledning, dokumentation och uppföljning.¹³⁹ Det är också i kommunallagen reglerat att kommuner, landsting och regioner inte får utföra varandras uppgifter.¹⁴⁰

Not. 138. SOFS 2014:4.

Not. 139. 4 kap. 1 § patientsäkerhetslagen (2010:659).

Not. 140. Kommunallag (2017:725) 2 kap. 2 §.

Fastän våldsutövande män kan behöva långvarig psykologisk behandling för att förändra sitt våldsamma beteende är det inte att betrakta som en sjukdom att utöva våld mot sin partner och sina barn. Det är därmed inte givet att psykologisk behandling för våldsutövare hör hemma inom hälso- och sjukvården. Idag är det framför allt verksamheter i kommunal regi som uttalat bedriver olika former av förändringsarbete med våldsutövande män och erbjuder långvariga insatser.

Utöver att socialtjänstens och hälso- och sjukvårdens ansvar för insatser till våldsutövare behöver förtydligas så är det viktigt att nationellt tydliggöra socialtjänstens möjlighet att erbjuda insatser för våldsutövande män som serviceinsatser, i jämförelse med krav på djupare utredning och biståndsbedömning innan insatsen kan beviljas. Professionella som arbetar med våldsutövare påpekar vikten av låga trösklar inledningsvis för att det ska vara enkelt och gå snabbt för den våldsutövande mannen att få stöd. Om insatsbeslut krävs kan det försvåra processen för våldsutövaren att söka hjälp.¹⁴¹ Frågan om en insats ges som service eller bistånd har också betydelse för möjligheter att dokumentera och följa upp insatserna, då behandling av personuppgifter bara får ske i ärenden som beslutats enligt socialtjänstlagen.

Sammanfattningsvis är det en viktig utvecklingsfråga för framtiden hur tillgången till förändringsarbete, särskilt psykologisk behandling, för våldsutövande män ska säkras. Detta är något som den pågående utredningen om återfallsförebyggande insatser för män som utsätter närstående för våld bland annat har till uppdrag att se över.¹⁴²

Kunskapsbas

Som redan påpekats saknas effektstudier av insatser till våldsutövande män som erbjuds inom kommun och landsting i Sverige. Bristen på forskningsstöd för de insatser som redan idag erbjuds i Sverige ställer krav på beslutsfattare och chefer att ta ansvar: dels för att insatserna beskrivs så ingående att det blir möjligt att bedöma hur de ska genomföras och vilka komponenter som faktiskt ska ingå, dels för att insatsernas effekter utvärderas. Eftersom större effektstudier av hög vetenskaplig kvalitet är komplicerade och kostsamma att genomföra är en viktig fråga hur befintliga verksamheter kan samarbeta så att studier av enskilda insatser och verksamheter kan kopplas till varandra och bidra till att bygga upp en bredare kunskapsbas om det arbete som bedrivs.¹⁴³

Not. 141. Navis (2017).

Not. 142. S 2017:02, utredningen presenterar sitt slutbetänkande 1 juni 2018.

Not. 143. Se t.ex. Woodrow och Bright (2011).

Utmaningar

Det finns idag en rad politiska ställningstaganden både nationellt och internationellt om att mäns våld mot kvinnor ska bekämpas och upphöra. Enigheten om att arbetet är viktigt och prioriterat är i många delar stor – i alla fall i politiska uttalanden. I allt högre utsträckning finns lokala och regionala handlingsplaner och riktlinjer där viljeriktningen mot arbete mot mäns våld uttrycks på ett tydligt sätt. I stort sett alla är eniga om att alla våldsutsatta kvinnor och barn ska få sina behov av stöd, skydd och behandling tillgodosedda, oavsett var de bor eller om de har särskilda behov.

Forskning visar att trots goda intentioner och politisk enighet finns fortfarande svagheter i samhällets insatser för att motverka våld, inte minst när det gäller stödet för de våldsutsatta. Detta kan röra sig om brist på information om vart kvinnan ska vända sig, uteblivet stöd, stöd som inte möter kvinnans specifika behov och onödigt formella krav på den våldsutsatta. Det kan också röra sig om brist på samverkan mellan myndigheter.¹⁴⁴ Som framgår av den här skriften finns också mycket att göra när det gäller att förbättra arbetet med våldsutövande män.

Hantera kamp om tolkningsföreträde

Den politiska enigheten till trots finns även motsättningar när det handlar om vilka perspektiv som ska vara utgångspunkten för insatserna mot våld. Som påpekas i utredningen *Nationell strategi mot mäns våld mot kvinnor och hedersrelaterat våld och förtryck* pågår på detta politikområde fortfarande delvis en kamp om tolkningsföreträde och om vad som ska räknas som ”den rätta” kunskapen och inriktningen på framtidens arbete. Framför allt råder oenighet kring om de huvudsakliga förklaringarna till mäns våld mot kvinnor och hedersrelaterat våld och förtryck ska sökas på individ- eller strukturnivå. I centrum står även olika perspektiv på makt och kön.¹⁴⁵

Den jämställdhetspolitiska utredningen pekade redan 2005 på att olika sätt att förstå våldet kan leda fram till olika typer av samhälleliga insatser för att stoppa det. Men också att olika förståelser kan leda fram till samma insatser. Stridigheter om ”rätt” förklaringsmodell riskerar att bli kontra-produktiva och det är viktigare att utvärdera och förbättra olika verksamheters resultat.¹⁴⁶ Det bör också påpekas att det finns en mycket tydlig politisk konsensus kring behovet av att mäns våld mot kvinnor ska upphöra, vilket

Not. 144. T.ex. Ekström (2016).

Not. 145. SOU 2015:55, sid. 50f.

Not. 146. SOU 2005:66.

synliggjorts i att regeringar av skiftande politisk färg har lyft fram frågan och att Sverige förbundet sig till internationella konventioner.¹⁴⁷ I det lokala och regionala sammanhanget har alltså den politiska ledningen en viktig roll i att hantera dessa spänningar och hitta konstruktiva vägar framåt för att se till att politiska intentioner och åtaganden omsätts i lokal och regional praktik och att insatser riktade till våldsutövare är av hög kvalitet.

Leda verksamhetsutveckling i ett politiskt laddat fält

För att komma framåt i arbetet med att utveckla insatser till våldsutövare av hög kvalitet behöver myndigheter och organisationer förändras. Insatser mot våld behöver i högre utsträckning integreras i ordinarie strukturer, kunskapen behöver öka och arbetet behöver prioriteras, tillräckliga resurser måste tilläggas och styrning och ledning av arbetet mot våld måste förbättras.

Som när det gäller alla organisationsförändringar så kan de mötas med förändringsovilja eller öppet motstånd. Inom organisationsforskning kan motstånd ses som något som naturligt uppstår, oavsett om det handlar om att utveckla arbete för jämställdhet och mot mäns våld mot kvinnor eller utveckla arbetet med helt andra frågor. Förändringsarbete är svårt att genomföra oavsett vilket område det gäller. Studier av organisationsförändring och implementering visar att enbart information, utbildning eller träning inte behöver resultera i förändrat beteende. Ett framgångsrikt förändringsarbete förutsätter bl.a. politiskt, ekonomiskt och organisatoriskt stöd och ofta krävs flera olika strategier och ett uthålligt arbete för att uppnå de önskade förändringarna.¹⁴⁸

Utöver generella svårigheter med att bedriva förändringsarbete i en organisation kan förändringsarbete på jämställdhetsområdet präglas av vissa särskilda problem och motstånd. Detta har sin grund i att jämställdhetsarbete ifrågasätter föreställningar och identiteter om oss som kvinnor och män och benämner maktrelationer mellan könen. Dessutom utgör mäns våld mot kvinnor en särskilt laddad jämställdhetsfråga. Det handlar om att frågan rör laddade områden som länge också definierats som "privata", som sexualitet, familj och könsrelationer, och om att diskussionen om mäns våld mot kvinnor är politiskt brännbar och kontroversiell.¹⁴⁹ Här går maktordningar och intressekonflikter mellan könen inte att dölja. Att tala om och synliggöra mäns våld mot kvinnor innebär att synliggöra maktrelationen mellan kvinnor och män och särskilt mäns maktposition och maktutövning, något som kan kännas obehagligt för många. De maskulinitetsnormer som bidrar till att upprätt-

Not. 147. T.ex. Skr. 2007/08:39, SOU 2004:121. Skr. 2016/17:10.

Not. 148. Se t.ex. Nilsen et al. (2014) och Socialstyrelsen (2012).

Not. 149. Wendt Höjer (2002), Eduards (2002), Pringle (2006).

hålla våld genomsyrar alla nivåer av samhället, så även de organisationer där arbetet med våldsutövare och våldsutsatta bedrivs. Dessutom: i befolkningen, såväl som inom politiken och bland beslutsfattare som förväntas genomföra arbetet och förändringarna finns också både våldsutsatta och våldsutövare. Allt detta ställer särskilda krav på ledarskap och medvetet arbete med att skapa förändring.¹⁵⁰

Skapa lika villkor

En av de debatter som pågår både i politiken, i forskningen och i praktiken på våldsområdet handlar om hur begrepp som neutralitet, objektivitet, professionalitet och opartiskhet ska förstås i förhållande till våld i nära relationer. Vikten av opartiskhet, samt principen om könsneutralitet – att alla individer ska behandlas lika oavsett kön – är några av den demokratiska ordningens viktigaste byggstenar. Att alla individer ska behandlas lika oavsett kön är också grunden för jämställdhetspolitiken. Utifrån ett jämställdhetsperspektiv är det svårt att tala om våld i nära relationer utan att tala om kön.¹⁵¹ Det är just det faktum att män och kvinnor inte behandlas lika som gör att jämställdhetspolitiken existerar. Det är utifrån kunskapen om att kvinnor och män, flickor och pojkar inte har samma rätt och möjlighet till kroppslig integritet idag som de internationella och nationella ställningstagandena om mäns våld mot kvinnor har gjorts. Att ta ansvar för ökad kvalitet i insatser riktade till våldsutövande män är därför ett viktigt steg för att uppnå jämställdhet och säkra kvinnors mänskliga rättigheter.

Få stöd genom SKL:s kvinnofridsnätverk

SKL:s kvinnofridsnätverk är till för centrala kontaktpersoner som arbetar för kvinnofrid och mot våld i nära relationer inom kommuner, landsting och regioner. Nätverket syftar till att erbjuda medlemmarna stöd kring aktuella nationella frågor, förändringar och framtida utvecklingsbehov, samt främja erfarenhets- och kunskapsutbyte och ökad samordning i kvinnofridsarbetet. Medlemmarna i nätverket har möjlighet att löpande samverka, utbyta tips och idéer och få aktuell kvinnofridsinformation i ett webbforum och inbjuds till träffar två gånger per år. För SKL är nätverket ett sätt att upprätthålla en kontinuerlig medlemsdialog för att på bästa sätt fånga in medlemmarnas behov och tillvarata deras intressen.

För mer information om hur du blir medlem i nätverket, gå in på SKL:s webbplats www.skl.se/kvinnofrid

Not. 150. Jfr Dahlkild-Öhman (2011).

Not. 151. Hirdman (2000), Eduards (2002), Wendt Höjer (2002).

Referenser

- Alderson, S., Westmarland, N., Kelly L. (2013). *The need for accountability to, and support for, children of men on domestic violence perpetrator programmes*, Child Abuse Review, Vol. 22: 182–193.
- Andersson, K. (2008). *Tackling violence, constructing identity. Young men in institutional care*. Linköping: Linköpings universitet, Institutionen för Tema, Linköping Studies in Arts and Science No. 444.
- Arias, E., Arce, R., Vilarino, M. (2013). Batterer intervention programmes: A meta-analytic review of effectiveness, *Psychosocial Intervention* 22: 153–160.
- Ascione, F.R., Weber, C.V., Thompson, T.M., Heath, J., Maruyama, M. & Hayashi, K. (2007). *Battered pets and domestic violence: Animal abuse reported by women experiencing intimate violence and by non-abused women*. Violence Against Women, 13(4), s. 354–373.
- Austin, J.B. och Dankwort, J. (1999). *Standards for batterer programs: a review and analysis*. Journal of Interpersonal Violence 14 (2), 152–168.
- Babcock, J.C., Green, C.E. & Chet, R. (2004). Does batterers' treatment work? A meta-analytic review of domestic violence treatment, *Clinical Psychology Review* 23: 1023–1053.
- Babcock, J., Buttell, F., Cannon, C., Cantos, A., Hamel, J., Lehmann, P. & Salano, I. (2016). Domestic violence perpetrator programs: A proposal for evidence-based standards in the United States. *Partner Abuse*. Manuscript in preparation.
- Barter, C., McCarry, M., Berrige, D. & Evans, K. (2009). *Partner exploitation and violence in teenage intimate relationships*. London: National Society for the Prevention of Cruelty to Children/NSPCC & Bristol: School for Policy Studies, University of Bristol.
- Berg, L. (2007). *Homosocialitetens kraft*. Hur unga män "gör" maskulinitet i grupp och individuellt. Sociologisk Forskning, pp. 27–48.
- Berg, L. (2017). "Fast jag har heller aldrig hört att jag juckar för lite" Ungar män samtalar om penetration, prestation och lust, i Häggström Nordin E och Magnusson C (red) *Ungdomar, sexualitet och relationer*. Lund: Studentlitteratur.
- Bohall, G., Bautista, M-J & Musson, S. (2016). Intimate Partner Violence and the Duluth Model: An Examination of the Model and Recommendations for Future Research and Practice, *Journal of Family Violence* 31: 1029–1033.

- Broberg, A., Almqvist, K., Eriksson, M., Cater, Å., Grip, K., Axberg, U., Hultmann, O., Iversen, C., Röbbäck de Souza, K., Draxler, H., Appel, P. & Hjärthag, F. (2015). *iRiSk – Utveckling av bedömningsinstrument och stödinsatser för våldsutsatta barn*. Göteborg: Göteborgs universitet, Psykologiska institutionen.
- Broberg, A., Almqvist, L., Axberg, U., Grip, K., Almqvist, K., Sharifi, U., Cater, Å., Forssell, A., Eriksson, M., Iversen, C. (2011). *Stöd till barn som upplevt våld mot mamma. Resultat från en nationell utvärdering*. Göteborg: Göteborgs universitet, Psykologiska institutionen.
- Bronfenbrenner, U. (1979). *The ecology of human development*. Cambridge, Mass: Harvard University Press.
- Brooks, G. (1998). *A new psychotherapy for traditional men*. San Francisco: Jossey-Bass Publishers.
- Brå (2017a) <http://www.bra.se/brott-och-statistik/statistik-utifran-brotts-typer/valdtakt-och-sexualbrott.html> Hämtad 2017-09-20.
- Brå (2017b) <http://www.bra.se/brott-och-statistik/statistik-utifran-brotts-typer/vald-och-misshandel.html> Hämtad 2017-09-20.
- Brå (2017c) <http://www.bra.se/brott-och-statistik/statistik-utifran-brotts-typer/hot-och-trakasserier.html> Hämtad 2017-09-20.
- Brå (2017d) <http://www.bra.se/brott-och-statistik/statistik-utifran-brotts-typer/vald-i-nara-relationer.html> Hämtad 2017-09-20.
- Cannon, C., Hamel, J., Buttell, F. & Ferreira, R. J. (2016). A Survey of Domestic Violence Perpetrator Programs in the United States and Canada: Findings and Implications for Policy and Intervention, *Partner Abuse* 7(3): 226–276.
- Capaldi, D.M., Knoble, N. B., Shortt, J. W. & Hyoun K. (2012). A Systematic Review of Risk Factors for Intimate Partner Violence, *Partner Abuse* 3(2): 231–280.
- Connell, R.W. (1995). *Masculinities*. Berkeley: University of California Press.
- Corvo, K., Dutton, D. & Chen, W-Y. (2008). Toward Evidence-Based Practice with Domestic Violence Perpetrators. *Journal of Aggression, Maltreatment and Trauma* 16 (2): 111–130.
- Costello, S. (2006). Invitations to Collusion: A Case for Greater Scrutiny of Men's Behaviour Change Programs, *Australian & New Zealand Journal of Family Therapy* 27(1): 38–47.
- Crooks, C.V., Scott, K., Francis, K.L., Kellt, T. & Reid, M. (2006). Eliciting Change in Maltreating Fathers: Goals, Processes, and Desired Outcomes, *Cognitive and Behavioural Practice* 13(1): 71–81.

- Dank, M., Lachman, P., Zweig, J.M. & Jahner, J. (2014). Dating Violence Experiences of Lesbian, Gay, Bisexual, and Transgender Youth, *Journal of Youth & Adolescence* 43: 846–857.
- DeKeseredy, W.S. & Schwartz, M. (2005). Masculinities and interpersonal violence. i Kimmel, M.S., Hearn, J. & Connell, R.W. (red) *Handbook of Studies on Men & Masculinities*, SAGE Publications, Inc.
- Devilly, G.J., Wright, R., Varker, T. (2009). Vicarious trauma, secondary traumatic stress or simply burnout? Effect of trauma therapy on mental health professionals, *Australian and New Zealand Journal of Psychiatry* 43:373–385.
- Dobash, R., P. & Dobash, R., E. (2004). *Women's violence to men in intimate relationships. Working on a puzzle*. British Journal of Criminology vol. 33, nr 3, Advance Access publication 8 april.
- Doyle, J. (1995). *The Male Experience* (3rd ed.). Dubuque, IA: W.C. Brown.
- Eckhart, C.I, Murphy, C.M. Whitaker, D.J., Sprunger J, Dykstra R., Woodard, K. (2013). *The Effectiveness of Intervention Programs for Perpetrators and Victims of Intimate Partner Violence, Partner Abuse*, 4(2), 196–231.
- Eduards, M. (2002). *Förbjuden handling. Om kvinnors organisering och feministisk teori*, Malmö: Liber.
- Ekström, V. (2016). *Det besvärliga våldet: Socialtjänstens stöd till kvinnor som utsatts för våld i nära relationer*. Linköping: Linköpings universitet, Institutionen för samhälls- och välfärdsstudier.
- Enander, V. (2011). Skam – ett bortglömt band. I *Hur går hon? Om att stödja misshandlade kvinnors uppbrottsprocesser*, Enander, V. och Holmberg, C. (red.). Lund: Studentlitteratur.
- Eriksson, M. (2016). Våld i ungas parrelationer, i Magnusson, C. & Häggström-Nordin, E. (red.) *Ungdomar, sexualitet och relationer*. 2a reviderade upplagan. Lund: Studentlitteratur.
- Eriksson, M., med Biller, H. och Balkmar, D. (2006). *Mäns våldsutövande – barns upplevelser. En kartläggning av interventioner, kunskap och utvecklingsbehov*. Stockholm: Näringsdepartementet/Fritzes.
- Faver, C.A. & Strand, E.B. (2003). To leave or to stay? Battered women's concern for vulnerable pets. *Journal of Interpersonal Violence*, 18(12), s. 1367–1377.
- Feder L, Wilson D.B, Austin, S. (2008). *Court-Mandated Interventions for Individuals Convicted of Domestic Violence*. The Campbell Collaboration, Campbell Systematic Reviews. 2008: 12.

- FN (1993). *Declaration on the Elimination of Violence against Women*. A/RES/48/104. New York: FN.
- Forssell, A. (2016). *Better safe than sorry? Quantitative and qualitative aspects of child–father relationships after parental separation in cases involving intimate partner violence*. Örebro: Örebro universitet, Institutionen för juridik, psykologi och socialt arbete.
- Fundberg, J. (2003). *Kom igen, gubbar! Om pojkfotboll och maskuliniteter*. Stockholm: Carlsson.
- Gondolf, E.W. (2012). *The Future of Batterer Programs: Reassessing Evidence Based Practice*. Northeastern University Press.
- Gondolf, E.W. (2002). *Batterer Intervention Systems. Issues, Outcomes, and Recommendations*. Thousand Oaks, London och New Delhi: Sage Publications.
- Gondolf, E.W. och Williams, O.J. (2001). *Culturally Focused Battering Counseling for African American Men, Trauma, Violence and Abuse*, 2(4), 283–295.
- Gottzén, L. & Korkmaz, S. (2013). Killars våld mot tjejer i nära relationer, i *Unga och våld – en analys av maskulinitet och förebyggande verksamheter*. Stockholm: Ungdomsstyrelsen, Ungdomsstyrelsens skrifter 2013:1.
- Gottzén, L. (2013). Skam, maskulinitet och respons på mäns våld mot kvinnor. *Socialvetenskaplig tidskrift* 20(2): s. 75–92.
- Hagemann-White, C., Kavemann, B., Kindler, H., Meysen, T., Puchert, R., Busche, M., Gabler, S., Grafe, B., Kungl, M. & Schindler, G. (2010). *Factors at play in the perpetration of violence against women, violence against children and sexual orientation violence: A Multi-level Interactive Model*. Osnabrück: Universität Osnabrück.
- Hearn, J. (1998). *The violences of men*. London: Sage Publications.
- Hedtjärn, G., Hultmann, O., Broberg, A., (2009). Var femte mamma till barn i BUP-vård hade utsatts för våld, *Läkartidningen* 106 (48), 3242–3247.
- Heise, L. L., (2012). *Determinants of partner violence in low and middle-income countries: exploring variation in individual and population*. London: London School of Hygiene Tropical Medicine.
- Herz, M. och Johansson, T. (2011). *Maskuliniteter: kritik, tendenser, trender*. Malmö: Liber.
- Hester, M. & Donovan, C. (2009). Researching domestic violence in same sex relationships: A feminist epistemological approach to survey development, *Journal of Lesbian Studies* 13: 161–173.

- Hester, M., Donovan, C. & Fahmy, E. (2010). Feminist epistemology and the politics of method: surveying same sex domestic violence, *International Journal of Social Research Methodology* 13: 251–263.
- Hester, M., Pearson, C., Harwin, N., med Abrahams, H. (2006a). *Making an Impact. Children and Domestic Violence – a reader*. 2. uppl. London: Jessica Kingsley.
- Hester, M., Westmarland, N., Gangoli, G., Wilkinson, M., O’Kerly, C., Kent, A., Diamond, A. (2006b). *Domestic Violence Perpetrators: Identifying Needs to Inform Early Intervention*. Bristol: University of Bristol & London: Home Office.
- Hirdman, Y. (2003). *Genus – Om det stabilas föränderliga form*. Stockholm: Liber.
- Hokoda, A., Martin Del Campo, M.A., & Ulloa, E.C. (2012). Age and Gender Differences in Teen Relationship Violence, *Journal of Aggression, Maltreatment & Trauma* 21(3): 351–364.
- Holmberg, C. & Stjernqvist, U. (2006). *Våldsamt lika och olika – Om våld i samkönade parrelationer*. Stockholm: Centrum för Genusstudier, rapport 36.
- Holzworth-Munroe, A. och Stuart, G.L. (1994). Typologies of male batterers: Three subtypes and the differences among them, *Psychological Bulletin*, 116, 476–497.
- Isdal, P. (2001). *Meningen med våld*. Stockholm: Gothia.
- Jaffe, P.G.; Wolfe, D.A. och Wilson, S.K. (1990). *Children of Battered Women*. Newbury Park, London & New Delhi: Sage Publications.
- Jarl, B. och Stolt, E. (2010). Mellan normalitet och avvikelse. Forskning om sexualförövare och framväxten av praktisk behandling, i *Antologi. Sju perspektiv på våldtäkt*. Uppsala: Nationellt Centrum för Kvinnofrid.
- Johansson, P. (2010). *Behandlingsforskning – utöver av vold mot partner. Översikt över forskning på feltet*. Oslo: Nasjonalt kunnskapssenter om vold og traumatisk stress.
- Johnson, M.P. (2008). *A typology of domestic violence. Intimate terrorism, violent resistance, and situational couple violence*. Boston: Northeastern University Press.
- Johnson, M.P. (2011). Gender and types of intimate partner violence: A response to an anti-feminist literature review, *Aggression and Violent Behaviour* 16:289–296.
- Karp, D.R. (2010). Unlocking men, unmasking masculinities: doing men’s work in prison. *The Journal of Men’s studies* 18(1), 63–83.

- Kelly, J.B., & Johnson, M.P. (2008). Differentiation among types of intimate partner violence: Research update and implications for interventions, *Family Court Review* 46(3): 476–499.
- Kriminalvården (2010). *Utvärdering av partnerkontakt kopplat till IDAP*. Norrköping: Kriminalvårdens Utvecklingsenhet.
- Lamb, K. (2017). *Seen and Heard: Embedding the voices of children and young people who have experienced family violence in programs for fathers*. Doktorsavhandling. Melbourne: University of Melbourne.
- Longobardi, C. Badenes-Robera, L. (2017). Intimate Partner Violence in Same-Sex Relationships and The Role of Sexual Minority Stressors: A Systematic Review of the Past 10 Years, *Journal of Child and Family Studies*, 26 (8) 2039–2049.
- Lundgren, E. (2004). *Våldets normaliseringsprocess*. Stockholm: Riksorganisationen för kvinno- och tjejjourer i Sverige.
- Lømo, B., Haavind, H., & Tjersland, O.A. (2016). From Resistance to Invitations: How Men Voluntarily in Therapy for Intimate Partner Violence May Contribute to the Development of a Working Alliance. *Journal of Interpersonal Violence*. doi:10.1177/0886260516628290.
- Mattsson, T. (2013). Motstånd och neutralisering. Kön, makt och professionalitet i arbetet med våld i nära relationer, i *Socialvetenskaplig tidskrift* nr 3–4, 2013, s. 150–167.
- Messerschmidt, J.W. (1993). *Masculinities and crime*. Lanham: Rowman & Littlefield.
- Messerschmidt, J.W. (2000). *Nine lives: Adolescent masculinities, the body, and violence*. Lanham, MD: Rowman & Littlefield.
- Miller, W.R. & Rollnick, S. (2009). *Motiverande samtal: att hjälpa människor till förändring*. 2:a utg. Stockholm: Natur och Kultur.
- MUCF (2014). *Inget att vänta på, Handbok för våldsförebyggande arbete med barn och unga*. Stockholm: Myndigheten för ungdoms- och civilsamhällesfrågor.
- MUCF (2015). *Unga, maskulinitet och våld Slutrapportering av uppdrag om attityder till maskulinitet och jämställdhet*. Stockholm: Myndigheten för ungdoms- och civilsamhällesfrågor.
- Murphy, C. & Ting, L.A. (2010). Interventions for Perpetrators of Intimate Partner Violence: A Review of Efficacy Research and Recent Trends, *Partner Abuse* 1(1): 26–44.

- Navis (2017). *Erfarenheter från behandlare om vad som krävs i behandlingsarbetet med män som utövat våld i nära relation. Fem områden*. Dokument från Arbetsgruppen i Navis – Nätverket för dem som arbetar med våldsutövande män i Stockholms län. 2017-02-09.
- NCK (2009). *Våld i samkönade relationer – en kunskaps- och forskningsöversikt*. Uppsala: Nationellt Centrum för Kvinnofrid, NCK-rapport 2009:2.
- NCK (2014). *Våld och hälsa. En befolkningsundersökning om kvinnors och mäns utsatthet samt kopplingen till hälsa*. Uppsala: Nationellt centrum för kvinnofrid, NCK-rapport 2014:1.
- Nilsen, P. (red.) (2014). *Implementering av evidensbaserad praktik*. Malmö: Gleerups.
- Nowell, B. (2009). Profiling Capacity for Coordination and Systems Change: The Relative Contribution of Stakeholder Relationships in Interorganizational Collaboratives, *American Journal of Community Psychology* 44 (3–4): 196–212.
- Näsman, E. & Fernqvist, S. (2015). Ekonomiskt våld, i M Eriksson, Å. K. Cater & E. Näsman (red). *Barns röster om våld – att lyssna, tolka och förstå*. 2a reviderade upplagan. Malmö: Gleerups.
- Näsman, E., Cater, Å.K. & Eriksson, M. (2015). Perspektiv på barns röster om våld, i Eriksson, Maria, Cater, Åsa. K., Näsman, Elisabet (red). *Barns röster om våld – att lyssna, tolka och förstå*. 2a reviderade upplagan. Malmö: Gleerups.
- Olsson, H. (2011). Det farliga men viktiga lyssnandet, kapitel i *Hur går hon? Om att stödja misshandlade kvinnors uppbrotsprocesser*. Enander, V. och Holmberg, C. (red.). Lund: Studentlitteratur.
- Olsson, H. (2017). *Vad gör våldet med de professionella?* Föreläsning av Hanna Olsson, leg. psykoterapeut och handledare, 2017-11-01.
- Olver, M.E., Stockdale, K.C., Wormith, J. S. (2011). A Meta-Analysis of predictors of offender Treatment Attrition and Its Relationship to Recidivism, *Journal of Consulting and Clinical Psychology* 79(1): 6–21.
- Olver, M.E., Wong, S.C.P. Nicholaichuck, T., Gordon, A. (2007). *The Validity and Reliability of the Violence Risk Scale – Sexual Offender Version. Assessing Sex Offender Risk and Evaluating therapeutic Change, Psychological Assessment* 19(3), 318–29.
- Oransky, M. & Fisher C. (2009). *The Development and Validation of the Meanings of Adolescent Masculinity Scale. Psychology of Men & Masculinity*, vol. 10, nr 1. pp. 57–72.
- Oscarsson, L. (2009). *Evidensbaserad praktik inom socialtjänsten – En introduktion för praktiker, chefer, politiker och studenter*. Stockholm: Sveriges Kommuner och Landsting.

- Parra-Cardona, J.R., Escobar-Chew, A.R., Holtrop, K., Carpenter, G, Guzmán, R., Hernández, D., Zamudio, E., & González Ramírez, D. (2013). “En el Grupo Tomas Conciencia (In Group You Become Aware)”: Latino Immigrants’ Satisfaction With a Culturally Informed Intervention for Men Who Batter, *Violence Against Women* 19(1): 107–132.
- Pease, B. (2003). Critical reflections on profeminist practice in men’s groups, i Cohen, M. & Mullender, A. (red.) *Gender and groupwork*. London & New York: Routledge.
- Pettersson, T. (2014). *Grupper, maskuliniteter och våld*. Stockholm: Ungdomsstyrelsen.
- Post, L.A. Klevens, J., Maxwell, C.D., Shelley, G.A., Ingram, E. (2010). An Examination of Whether Coordinated Community Responses Affect Intimate Partner Violence, *Journal of Interpersonal Violence* 25(1): 75–93.
- Pringle, K. (1995). *Men, Masculinities, and Social Welfare*. London: UCL Press.
- Pringle, K. (2006). *En fallstudie av bruket och missbruket av intersektionalitet*. I Sandell, K. & Mulinari, D. (red.) *Feministiska interventioner. Berättelser om och från en annan värld*. Stockholm: Atlas Akademi, s. 21–53.
- Prochaska, J., DiClemente, C., Norcross, J. (1992). In search of how people change, *American Psychologist* 47(9): 1102–1114.
- Radatz, D.L., & Wright E.M., (2016). Integrating the Principles of Effective Intervention into Batterer Intervention Programming: The Case for Moving Toward More Evidence-Based Programming, *Trauma, Violence and Abuse*, Vol. 17(1) 72–87.
- Rothman, E.F., Gupta, J., Pavlos, C., Dang, Q., & Coutinho, P. (2007). Batterer intervention program enrollment and completion among immigrant men in Massachusetts, *Violence Against Women* 13: 527–543.
- Råkil, M. (red.) (2002). *Menns vold mot kvinnor – Behandlingserfaringer og kunnskapsstatus*. Oslo. Universitetsforlaget. SKL.
- S 2017:02 *Utredningen om återfallsförebyggande insatser för män som utsätter närstående för våld*.
- Sadusky, J.M., Martinson, R., Lizdas, K., McGee, C. (2010). The Praxis Safety and Accountability Audit: Practicing a ”Sociology for people”, *Violence Against Women* 16(9): 1031–1044.
- SCB (2016). *På tal om kvinnor och män 2016*. Statistiska centralbyrån, SCB-Tryck, Örebro.
- Scott, K.L. (2004). Predictors of change among male batterers. Application of Theories and Review of Empirical Findings, *Trauma, Violence and Abuse* 5 (3), 260–284.

- Scott, K.L. och Crooks, C.V. (2004). Effecting Change in Maltreating Fathers: Critical Principles for Intervention Planning. *Clinical Psychology: Science and Practice* 11 (1), 95–111.
- Scott, K.L., och Crooks, C.V. (2006). Intervention for Abusive Fathers: Promising Practices in Court and Community Responses, *Juvenile & Family Court Journal* Summer 2006, 29–44.
- Scott, K.L. och Crooks, C.V. (2007). *Preliminary Evaluation of an Intervention program for Maltreating Fathers, Brief Treatment and Crisis Intervention* 7(3), 224–238.
- Seidler, V.J. (1994). *Unreasonable men: Masculinity and social theory*. London: Routledge.
- Shepard, M. och Pence, E. (Eds.) (1999). *Coordinating Community Responses to Domestic Violence. Lessons from Duluth and Beyond*. Thousand Oaks, London, New Delhi: Sage Publications.
- SKL (2011). *Våldsförebyggande arbete med män – en kunskapsöversikt*. Stockholm: SKL.
- SKL (2013). *För kvinnofrid – mot våld i nära relationer*. Positionspapper. Stockholm: SKL.
- SKL (2016). *Framgångsfaktorer i kvinnofridsarbetet. En undersökning av arbetet mot våld i nära relationer i kommuner*. Stockholm: SKL.
- Skr. 2007/08:39 *Handlingsplan för att bekämpa mäns våld mot kvinnor, hedersrelaterat våld och förtryck samt våld i samkönade relationer*.
- Skr. 2016/17:10 *Makt, mål och myndighet – feministisk politik för en jämställd framtid*.
- Smedslund G., Dalsbo T.K., Steiro A.K., Winswold A., Clench-Aas J. (2007). *Cognitive behavioral therapy for men who physically abuse their female partner*. The Campbell Collaboration, Campbell Systematic Reviews.
- Smith Stover, C. (2013). Fathers for Change: A new approach to working with fathers who Perpetrate Intimate Partner Violence, *Journal American Academy of Psychiatry Law*, 41 (1):65–71.
- Smith, J. (2013). *Experiences of consequences, accountability and responsibility by men for their violence against women and their children*. Doktorsavhandling, Melbourne: University of Melbourne.
- Socialstyrelsen (2010). *Behandling av män som utövar våld i nära relationer – en utvärdering*. Stockholm: Socialstyrelsen.
- Socialstyrelsen (2012). *Om implementering*. Stockholm: Socialstyrelsen.

- Socialstyrelsen (2014). *Systematisk uppföljning. Beskrivning och exempel*. Stockholm: Socialstyrelsen.
- Socialstyrelsen (2015). *Partnerkontakt: Säkerhetsarbete med våldsutsatta personer när våldsutövaren går i behandling – En studie av en försöksverksamhet*. Stockholm: Socialstyrelsen.
- SOSFS 2014:4 *Socialstyrelsens föreskrifter och allmänna råd om våld i nära relationer*.
- SOU 2004:121 *Slag i luften. En utredning om myndigheter, mansvåld och makt*.
- SOU 2005:66 *Makt att forma samhället och sitt eget liv – jämställdhetspolitiken mot nya mål*.
- SOU 2014:6 *Män och jämställdhet*.
- SOU 2015:55 *Nationell strategi mot mäns våld mot kvinnor och hedersrelaterat våld och förtryck*.
- SOU 2015:86 *Mål och myndighet – En effektiv styrning av jämställdhetspolitiken*.
- Stith, S.M., Rosen, K.H., Middleton, K.A., Busch, A.L., Lundenberg, K. och Carlton, R.P. (2000). The intergenerational transmission of spouse abuse: A metaanalysis, *Journal of Marriage and the Family* vol: 62, nr: 3, 640–654.
- Strandmoen, J.F., Askeland, I.R., Tjersland, O.A., Wentzel-Larsen, T., & Heir, T. (2016). *Intimate Partner Violence in Men Voluntarily Attending Treatment: A Study of Couple Agreement. Violence and Victims*, 31(1), 124–134. doi:10.1891/0886-6708.VV-D-13-00193.
- Temple, J.R., Choi, H.J., Brem, M., Wolford-Clevenger, C., Stuart, G.L., Fleschler Peskin, M., Elmquist, J. (2015). The Temporal Association Between Traditional and Cyber Dating Abuse Among Adolescents. *Journal of Youth & Adolescence* early view DOI 10.1007/s10964-015-0380-3.
- Thomas, M. D. & Bennett, L. (2009). The Co-Occurrence of Substance Abuse and Domestic Violence: A Comparison of Dual-Problem Men in Substance abuse Treatment and in a Court-Ordered Batterer Program, *Journal of Social Work Practice in the Addictions* 9(3): 299–317.
- Ting, L., Jordan-green, L, Murphy, C., Pitts, S. C. (2009). Substance Use Problems, Treatment Engagement, and Outcomes in Partner Violent Men, *Research on Social Work Practice* 19(4): 395–406.
- Ungdomsstyrelsen (2013). *Unga och våld – en analys av maskulinitet och förebyggande verksamheter*. Stockholm: Ungdomsstyrelsen.
- Wendt Höjer, M. (2002). *Rädslans politik. Våld och sexualitet i den svenska demokratin*, Stockholm: Liber.

- WHO (2002). *World report on violence and health*. Genève: World Health Organization.
- WHO (2013). *Global and regional estimates of violence against women: prevalence and health effects of intimate partner violence and non-partner sexual violence*. Genève: World Health Organization.
- Williams, O.J. (2003). Developing the capacity to address social context issues: group treatment with African American men who batter, in M. Cohen och A. Mullender (red.) *Gender and groupwork*. London och New York: Routledge.
- Wojnicka, K. (2015). *Men, masculinities and physical violence in contemporary Europe*. *Studia humanistyczne* agh, 14(2), 15–32.
- Woodrow, A.C. och Bright, D.A. (2011). Effectiveness of a Sex Offender Treatment Programme: A Risk Band Analysis, *International Journal of Offender Therapy and Comparative Criminology* 55(1): 43–55.

Förändringsarbete med våldsutövande män

STRATEGIER FÖR KVALITETSUTVECKLING

En viktig del i det våldsförebyggande arbetet är ett ökat fokus på förändringsarbete med män som utövar eller har utövat våld mot kvinnor som de har eller haft en (nära) relation till, med de våldutsattas säkerhet och trygghet i centrum. Med den här skriften vill Sveriges Kommuner och Landsting (SKL) bidra till en fördjupad förståelse av vad som krävs för att göra sådant arbete hållbart och kvalitativt.

Skriften utgår från bästa tillgängliga kunskap om förutsättningar för kvalitet i förändringsarbete med våldsutövare i form av befintlig forskning och beprövad erfarenhet från professionella på fältet. Förhoppningen är att skriften ska fungera som ett kunskapsstöd för kvalitetsutveckling i verksamheter hos kommuner, landsting och regioner som erbjuder förändringsarbete för våldsutövare.

Då verksamheter och återfallsförebyggande insatser för våldsutövare är en växande men oreglerad verksamhet syftar rapporten också till att peka ut viktiga utvecklingsområden för framtiden.

ISBN 978-91-7585-594-3

Beställ eller ladda ner på webbutik.skl.se

Post: 118 82 Stockholm | Besök: Hornsgatan 20

Telefon: 08-452 70 00 | www.skl.se



Sveriges
Kommuner
och Landsting