



ÖPPNA JÄMFÖRELSE

Gymnasieskola 2017

TEMA INKLUDERANDE LÄRMILJÖER



Sveriges
Kommuner
och Landsting

ÖPPNA JÄMFÖRELSE

Gymnasieskola 2017

TEMA INKLUDERANDE LÄRMILJÖER



Upplysningar om innehållet:
Karin Hedín, karin.hedin@skl.se

© Sveriges Kommuner och Landsting, 2017
ISBN: 978-91-7585-570-7
Foto: Maskot bildbyrå, Folio bildbyrå, Rickard L. Eriksson, Casper Hedberg, Maria Rosenlöf, Tommy Andersson, SKL:s bildarkiv
Produktion: Advant Produktionsbyrå

Förord

En slutförd gymnasieutbildning är en avgörande faktor för ungdomars etablering i arbetslivet och för fortsatta studier. Medan i princip alla unga går vidare till gymnasiet efter grundskolan, är det alltför många som inte tar en examen. I årets Öppna jämförelser fokuserar vi på just detta, på genomströmningen i gymnasiet och på hur skolan kan skapa inkluderande lärmiljöer som gynnar alla elevers lärande.

Detta är tionde året i rad som vi presenterar Öppna jämförelser – Gymnasieskola. Under dessa år har mycket hunnit hända – både i gymnasieskolan, hos kommunerna och hos oss på SKL. Därför har vi inlett ett arbete med att utveckla Öppna jämförelser för skolan. Jag vill passa på att rikta ett stort tack till alla er som tagit er tid att besvara våra enkäter eller på annat sätt bidragit.

En förändring som vi inför redan i år är att försöka ge en bredare bild av nyckeltalen, med mindre fokus på enbart de högst placerade kommunerna. En annan nyhet är att vi enbart publicerar rapporten digitalt. Till 2018 är målsättningen att Öppna jämförelser – Gymnasieskola presenteras redan under våren så att statistiken blir så aktuell som möjligt.

Öppna jämförelser är inte enbart en rapport, utan en samling nyckeltal. Att hitta statistiken är nu enklare än någonsin i databasen Kolada, där många nyckeltal också går att hämta på skolenhetsnivå.

Rapporten är sammanställd av Karin Hedin (projektledare), Helena Bjelvenius, Åsa Ernestam och Lena Jutdal. Vi tackar särskilt de kommuner som delar med sig av sina erfarenheter i rapporten.

Stockholm i september 2017



Vesna Jovic

Vd, Sveriges Kommuner och Landsting

Innehåll

- 7 **Sammanfattning**
- 7 Allt högre genomströmning i gymnasieskolan
- 8 Även högskolebehörigheten vänder uppåt
- 9 En majoritet av eleverna ser positivt på skolan
- 9 Inkluderande lärmiljöer ger goda förutsättningar för alla elever

- 11 **Kapitel 1. Kommunernas resultat i Öppna jämförelser läsåret 2015/16**
- 12 Två kommunperspektiv
- 12 Skillnader i elevsammansättning påverkar resultaten
- 13 Gymnasieskolans genomströmning
- 18 Falkenberg, Värnamo och Filipstad: Hur har ni lyckats öka genomströmningen?
- 24 Elever med högskolebehörighet inom tre år
- 25 Övergång till arbete och studier

- 29 **Kapitel 2. Gymnasieelevernas syn på skolan**
- 29 Fakta om Skolenkäten
- 30 Nationell nivå: Elever i samtliga skolor
- 33 Kommunnivå: Elever i kommunala skolor
- 34 Sandviken och Örebro: Om elevernas syn på skolan

- 37 **Kapitel 3. Tema: Inkluderande lärmiljöer**
- 38 Extra anpassningar, särskilt stöd och andra stödåtgärder
- 40 Tranås: Det specialpedagogiska teamet gör skillnad
- 42 Utveckla inkluderande lärmiljöer

- 45 **Bilaga 1. Modellberäknade värden**

- 48 **Bilaga 2. Faktorer att ta hänsyn till i analysarbetet**



Sammanfattning

I Öppna jämförelser – Gymnasieskola 2017 presenterar SKL ett antal centrala nyckeltal för gymnasieskolan läsåret 2015/16. Statistiken speglar huvudsakligen de elever som läst enligt den reformerade gymnasieskolan (Gy 11).

Nyckeltalen i Öppna jämförelser beskriver situationen dels utifrån elevernas hemkommun, dels för den gymnasieverksamhet som kommunen själv ansvarar för. De kommunala skolornas resultat beskrivs också med hjälp av modellberäknade värden, där hänsyn tas till elevsammansättningen i skolorna.

Årets resultatredovisning sätter fokus på genomströmningen i gymnasieskolan, det vill säga andelen elever som tar sin examen inom tre eller fyra år. För första gången presenterar vi också resultat från Skolinspektionens undersökning *Skolenkäten*, som ger en bild av hur eleverna själva ser på sin utbildning.

I rapportens temakapitel beskriver vi vilka stödinsatser som finns tillgängliga i gymnasieskolan och hur inkluderande lärmiljöer kan vara ett sätt att ge fler elever förutsättningar att fullfölja sin gymnasieutbildning.

För första gången
ger vi en bild av hur
eleverna själva ser
på sin utbildning.

Allt högre genomströmning i gymnasieskolan

I år är första året som vi har möjlighet att undersöka genomströmningen inom tre år för de tre första elevkullarna som har läst hela sin utbildning enligt Gy 11. Redovisningen omfattar elever som påbörjat sin utbildning på nationella program.

Genomgående visar utvecklingen en positiv trend där ökande andelar elever på både yrkes- och högskoleförberedande program uppnår examen

Kommunala skolor har en något större andel elever som uppnår examen.

inom tre år. Ökningen är större på yrkesprogrammen, även om de högskoleförberedande programmen ligger på en högre nivå. Kommunala skolor har en något större andel elever som uppnår examen inom tre år än andra huvudmäns skolor. I omkring 20 procent av de kommuner som har en egen gymnasieverksamhet har genomströmningen ökat över hela treårsperioden. I rapporten berättar Filipstad, Falkenberg och Värnamo om sitt arbete för att åstadkomma en sådan utveckling.

Kvinnor uppnår generellt examen inom tre år i högre grad än män, även om den största ökningen har skett bland männen. På yrkesprogrammen i kommunala skolor uppnår män tvärtom examen i något högre grad än kvinnor.

Vi följer också upp genomströmningen inom fyra år för att få med de elever som av olika anledningar behöver mer tid på sig att uppnå examen. I beskrivningen inkluderar vi även de elever som påbörjat sin utbildning på ett introduktionsprogram. Här har resultatet ökat från 69 till 71 procent mellan de två senaste elevkullarna. Genomströmningen är sammantaget något lägre i kommunala skolor än för riket i genomsnitt, vilket kan bero på att det är vanligare att elever som börjar på ett introduktionsprogram läser i kommunala skolor.

Även över fyra år ser vi en något högre genomströmning för elever på nationella program på kommunala skolor jämfört med genomsnittet för riket. I nästan hälften av de kommuner som har en egen gymnasieskola, har genomströmningen inom fyra år ökat med en procentenhet eller mer jämfört med året före.

En jämförelse mellan andelen elever med examen inom tre respektive fyra år visar att ytterligare omkring fyra till sex procentenheter tar sin examen efter ett fjärde studieår. För de nationella programmen är denna ökning något större på de högskoleförberedande programmen än på yrkesprogrammen.

Även högskolebehörigheten vänder uppåt

En följd av reformen Gy 11 är att examen från ett yrkesprogram inte alltid leder till grundläggande behörighet för högskolestudier. Förändringen ledde på nationell nivå till en kraftig nedgång i andelen elever med grundläggande högskolebehörighet. I takt med den tilltagande genomströmningen kan vi dock återigen se en ökning av andelen elever på nationella program som uppnått behörighet inom tre år mellan de elevkullar som tagit examen de senaste tre åren. Förbättringen uppgår till omkring två procentenheter för båda programtyperna; från 74 till 76 procent för de högskoleförberedande programmen och från 29 till 31 procent för yrkesprogrammen.

Kvinnor uppnår i högre grad än män grundläggande högskolebehörighet inom tre år. Störst skillnader mellan könen finns bland yrkesprogramseleverna, vilket kan ha som en förklaring att en större andel av eleverna på de kvinnodominerade programmen siktar mot ett yrke som kräver eftergymnasial utbildning.

Kvinnor uppnår i högre grad än män grundläggande högskolebehörighet inom tre år.

En majoritet av eleverna ser positivt på skolan

SKL har under flera år redovisat hur elever i grundskolan ser på skolan och sin undervisning. När vi från och med 2017 ersätter vår egen insamling av enkätsvar med data från Skolinspektionens *Skolenkäten* har vi möjlighet att ge en beskrivning även för gymnasieskolan. Detta ger en kompletterande bild till de nyckeltal som beskriver kunskapsresultaten.

Resultatet visar att majoriteten av gymnasieeleverna har en positiv syn på skolan. Hela 84 procent av eleverna svarar positivt på frågan *Jag är nöjd med min skola som helhet*. Det är ungefär 10 procentenheter mer än när samma fråga ställts till elever i årskurs 9.

En av de frågor som får högst resultat är *Jag känner mig trygg i skolan*, med 90 procent positiva svar. Att nio av tio elever känner sig trygga i skolan ligger i linje med såväl *Skolenkätens* resultat i årskurs 5 som med SKL:s tidigare elevenkät och Skolverkets undersökning *Attityder till skolan*. Bland elever i årskurs 9 visar *Skolenkäten* ett något lägre resultat på denna fråga.

Däremot svarar endast 65 procent av eleverna positivt på frågan *Skolarbetet stimulerar mig att lära mig mer*. Även detta stämmer överens med resultaten i andra undersökningar. Att stimulera elevers motivation tycks vara en utmaning för gymnasieskolan framöver.

Nio av tio elever känner sig trygga i skolan.

Inkluderande lärmiljöer ger goda förutsättningar för alla elever

Temat för årets Öppna jämförelser – Gymnasieskola är inkluderande lärmiljöer. Att utforma mer inkluderande lärmiljöer kan vara ett sätt att ge alla elever förutsättningar att fullfölja sin gymnasieutbildning. Genom det här synsättet flyttas fokus från elevens eventuella svårigheter till hur undervisning och arbetsätt kan förändras för att möta elevers skiftande förutsättningar. Det handlar om såväl elevsyn som ledarskap och organisation.

Även om gymnasieskolan är en frivillig skolform, har skolan ett långtgående ansvar att ge eleverna det stöd de behöver för att kunna tillgodogöra sig utbildningen. I temakapitlet redogör vi för bestämmelserna kring stödinsatser i gymnasieskolan och för Gymnasieutredningens förslag på hur dessa kan utvecklas. Dessutom tittar vi närmare på inkluderande lärmiljöer som ett sätt att möta alla elevers olikheter.

SKL har tagit fram inspirationsmaterialet *Olika är normen – Att skapa inkluderande lärmiljöer i skolan*. Materialet riktar sig till hela skolans styrkedja och bygger på erfarenheter från kommuner som har bedrivit ett utvecklingsarbete inom området.

Erfarenheter visar att ett tidigt stöd inbyggt i den ordinarie undervisningen minskar behovet av särskilt stöd. Flera kommuner i inspirationsmaterialet konstaterar att såväl kunskapsresultaten som undervisningen har förbättrats tack vare utvecklingen av inkluderande lärmiljöer.





Kommunernas resultat i Öppna jämförelser läsåret 2015/16

I det här kapitlet beskriver vi kommunernas gymnasieresultat läsåret 2015/16. Bland annat undersöker vi hur stor andel av gymnasieeleverna som uppnår examen inom tre eller fyra år och hur denna andel skiljer sig mellan kommuner och över tid. Statistiken kommenteras på kommun- och riksnivå.

I rapporten lyfter vi endast ett urval av de nyckeltal som ingår i Öppna jämförelser. All statistik finns dock samlad i kommun- och landstingsdatabasen Kolada.¹ I Koladas verktyg Jämföraren är det enkelt att jämföra resultat över tid, med andra kommuner samt att få fram data på skolenhetsnivå. När vi i rapporten hänvisar till Kolada avser vi, när inte annat anges, nyckeltals-samlingen för Öppna jämförelser – Gymnasieskola som finns under fliken Gymnasium i Jämföraren. Alla nyckeltal kan också hämtas i funktionen Fri sökning. Ett urval av resultatnyckeltalen finns dessutom i en förenklad tabellbilaga på www.skl.se/ojgymnasieskola.

Syftet med Öppna jämförelser är att ge ett underlag som stimulerar lokalt utvecklingsarbete. Vi är övertygade om att alla kommuner har kapacitet att förbättra sina gymnasieresultat, även om startpunkten för utvecklingen kan skilja sig åt. Därför har vi valt att inte publicera färdiga listor över högst placerade

I Koladas verktyg Jämföraren är det enkelt att jämföra resultat över tid och med andra kommuner.

Not. 1.

För en förklaring av de olika nyckeltalen som presenteras, se bilaga 2 i denna rapport och definitionsfliken i tabellbilagan som du hittar på www.skl.se/ojgymnasieskola.

Mer stöd på SKL:s webb

I handboken för Öppna jämförelser grund- och gymnasieskola hittar du tips på tillvägagångssätt och verktyg att använda i kommunens analys av resultaten. Se skl.se/ojgymnasieskola.

På SKL:s webb kan du också hitta en vägledning till nyckeltals-samlingen för *Öppna jämförelser – Gymnasieskola i Koladas Jämföraren*.

kommuner. I Jämföraren och i den förenklade tabellbilagan på webben går det lätt att få fram uppgifter om kommuners relativa placering inom de olika nyckeltalen.

Två kommunperspektiv

Statistiken om gymnasieskolans resultat presenteras från två kommunperspektiv; lägeskommun och hemkommun.

Lägeskommunsperspektivet är en central utgångspunkt för kommuner som anordnar gymnasieutbildning. Perspektivet beskriver resultat för elever i de kommunala skolorna i kommunen, oavsett var eleverna är folkbokförda. Detta för att kunna analysera kvaliteten på den utbildning som kommunen är huvudman för. Skolor som har ett gymnasieförbund som huvudman ingår i redovisningen för den kommun som skolan är belägen i. I rapporten benämner vi lägeskommunsperspektivet som resultatet för ”kommunala skolor”.

Hemkommunsperspektivet beskriver istället resultaten för samtliga elever som är folkbokförda i kommunen, oavsett hos vilken huvudman de går i skola. Detta perspektiv är nödvändigt i uppföljningen eftersom varje kommun har ett ansvar för sina folkbokförda elevers skolgång, oavsett om utbildningen sker i egen regi eller hos en annan huvudman.

Skillnader i elevsammansättning påverkar resultaten

Skillnader mellan kommuner när det gäller elevernas skolresultat kan ha många olika orsaker. Några handlar om skolans organisation, såsom god ledning, bra lärare och en stimulerande studiemiljö. Andra orsaker, till exempel vilken utbildnings- och inkomstnivå elevernas föräldrar har, är svårare för skolan att påverka. Elevsammansättningen skiljer sig åt mellan kommuner och skolor, vilket innebär att förutsättningarna ibland ser mycket olika ut.

De senaste åren har antalet nyanlända elever i gymnasieålder ökat markant.² Fler nyanlända elever påverkar också skolans elevsammansättning, inte minst beroende på elevernas språkkunskaper och tidigare skolbakgrund. Även detta behöver tas hänsyn till i uppföljningen av elevernas resultat.³

Modellberäknade värden

För att ta hänsyn till skillnader i elevsammansättning och ge en bättre grund för jämförelser mellan kommuner, kompletterar vi de faktiska resultaten i Öppna jämförelser med modellberäknade värden för kommunala skolor. Dessa värden visar kommunernas resultat i relation till elevsammansättningen på deras skolor. Förenklat kan man säga att de modellberäknade värdena gör det möjligt att jämföra gymnasieresultaten i sin egen kommun med resten av Sveriges kommuner, om de skulle haft liknande förutsättningar. Jämförelsen görs genom att titta på hur mycket en kommuns faktiska värde avviker, positivt eller negativt, från det modellberäknade värdet.

Not. 2. Skolverket 2016: Uppföljning av gymnasieskolan.

Not. 3. Uppgifter om nyanlända elever som har uppehållstillstånd och som varit folkbokförda i Sverige i högst fyra år (nyinvandrade elever), finns från och med i år i Kolada. Redovisningen utgår från nyckeltalet Gymnasieelever med examen inom 4 år och anger hur stor andel som var nyinvandrade vid utbildningens början.

Vi tar fram modellberäknade värden för de tre nyckeltalen *Gymnasieelever med examen inom 3 år*, *Gymnasieelever med examen inom 4 år* och *Genomsnittlig betygspoäng*. Modellen tar hänsyn till elevernas kön, föräldrarnas utbildningsnivå och inkomstnivå, ekonomiskt bistånd samt andelen nyinvandrade elever. I *bilaga 1* kan du läsa mer om hur de modellberäknade värdena tas fram och hur de kan användas.

Fler faktorer att ta hänsyn till

Förutom elevernas bakgrund finns det ytterligare faktorer att ta hänsyn till vid uppföljningen av elevernas resultat. Med anledning av gymnasieskolans utformning är det inte alldeles okomplicerat att följa upp, analysera och jämföra resultaten för verksamheten. En del nyckeltal inkluderar exempelvis enbart elever på nationella program medan andra beskriver resultatet för alla elever. Ibland är det de elever som påbörjat studierna ett givet år som avses, andra gånger de som avslutat ett visst år – oavsett när de började. Även kommunernas olika programsammansättning påverkar förutsättningarna för att jämföra resultaten. I *bilaga 2* har vi samlat några av de faktorer som kan vara användbara i analysen av nyckeltalen i Öppna jämförelser – Gymnasieskola.

Gymnasieskolans genomströmning

Nästan alla elever påbörjar en gymnasieutbildning när de är klara med grundskolan. En av gymnasieskolans största utmaningar är dock att många elever inte når målen med utbildningen. Problematiken har legat till grund såväl för de förändringar som infördes i gymnasieskolan 2011 med reformen Gy 11 som för den senaste gymnasieutredningen, vars betänkande omfattar nästan 100 förslag med ett övergripande mål om att alla ungdomar ska påbörja och fullfölja en gymnasieutbildning.⁴

En slutförd gymnasieutbildning är på många sätt en avgörande faktor för ungdomars etablering på arbetsmarknaden och för övergång till fortsatta studier. Huvudman och rektor har ett långtgående ansvar att anpassa utbildningen efter varje elevs förutsättningar och behov. I kapitel 3 kan du läsa mer om hur gymnasieskolan kan arbeta för att ge alla elever det stöd de behöver.

Målsättningen för gymnasieskolan är att eleverna ska uppnå examen inom tre år. Vi inleder därför redovisningen med att beskriva genomströmning inom tre år bland elever på yrkes- respektive högskoleförberedande program.

Många elever påbörjar sin utbildning på introduktionsprogram, byter program eller behöver av andra anledningar mer än tre år på sig att uppnå examen. Därför redovisar vi också uppgifter om genomströmning inom fyra år, där vi i den här rapporten även inkluderar elever som påbörjat sin utbildning på ett introduktionsprogram.

Uppföljningen av genomströmning inom såväl tre som fyra år utgår från den utbildning och kommun där eleven påbörjade sin utbildning och tar inte hänsyn till eventuella byten.



Plug In - motverka studieavbrott i gymnasieskolan

Drygt 70 kommuner och mer än 10 000 ungdomar har sedan starten 2012 deltagit i samverkansprojektet Plug In, vars syfte är att motverka studieavbrott från gymnasieskolan. Erfarenheterna från Plug In visar bland annat att systematisk uppföljning av elevers frånvaro och positiva relationer till lärare och andra vuxna i skolan är framgångsfaktorer för att fler ungdomar ska slutföra sina gymnasiestudier. www.pluginnovation.se

Not. 4. En gymnasieutbildning för alla – åtgärder för att alla unga ska påbörja och fullfölja en gymnasieutbildning (SOU 2016:77). Se också SKL:s remissyttrande.

Uppföljning av introduktionsprogrammets elever

I dagsläget omfattar inte Öppna jämförelser något nyckeltal som beskriver resultaten för enbart introduktionsprogrammets elever. Däremot ingår dessa elever i de uppgifter som visar genomströmningen för alla program, det vill säga för både introduktionsprogram och nationella program.

I den elevkull som är möjlig att följa fem år från studiestarten, nybörjarna hösten 2011, var andelen som uppnådde examen efter inledande studier på introduktionsprogram 18 procent.⁵ För att få bättre förståelse för kunskapsutvecklingen bland introduktionsprogrammets elever behöver andra resultatmått utvecklas vid sidan av dem som förutsätter en gymnasieexamen.

Gymnasieutredningen (SOU 2016:77) föreslår att de dokument som utfärdas för elever som genomgått introduktionsprogram ska få ett tydligare innehåll och syfte. Sådana förändringar kan bidra till en stärkt uppföljning av introduktionsprogrammets resultat jämfört med idag.

Statistiken utgår från de tre elevkullar som läst hela sin utbildning enligt Gy 11.

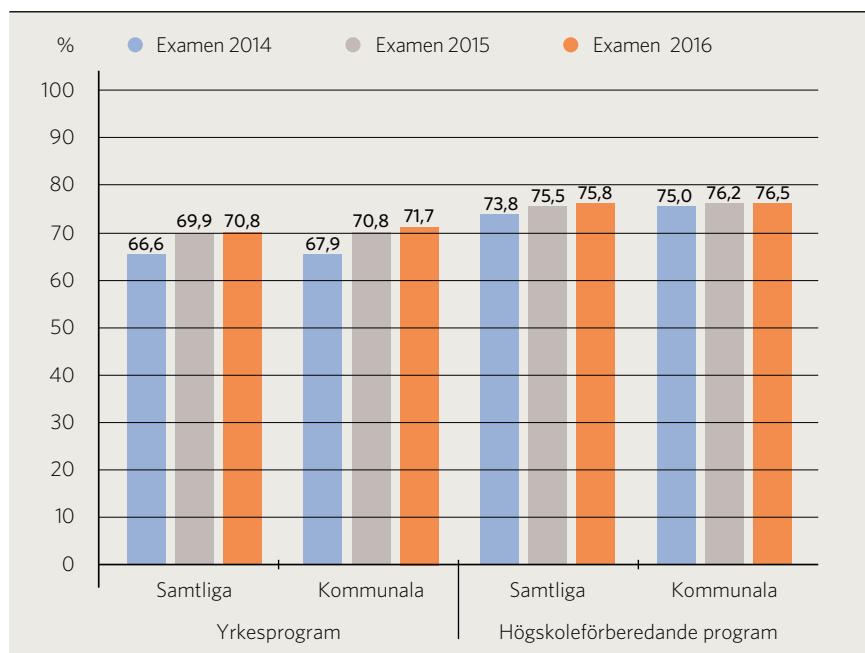
Nationella program: Elever med examen inom tre år

Beskrivningen av nyckeltalet *Gymnasieelever med examen inom 3 år* visar resultat våren 2014, 2015 respektive 2016. Statistiken utgår från de tre elevkullar som läst hela sin utbildning enligt Gy 11 och som började i gymnasieskolan för första gången tre år tidigare, det vill säga hösten 2011, 2012 respektive 2013.

Av diagram 1 framgår i vilken utsträckning de elever som påbörjat sin utbildning på yrkesprogram eller högskoleförberedande program uppnått examen.

Diagrammet beskriver resultaten för dels samtliga skolor, dels enbart de kommunala skolornas elever. Här jämför vi alltså kommunala skolors resultat med ett riksgenomsnitt.

DIAGRAM 1. Gymnasieelever med examen inom 3 år, andel (%)



Not. 5. Skolverket 2017: Redovisning av uppdrag om uppföljning av gymnasieskolan 2017 (Dnr 2016:01706).

Genomgående visar utvecklingen en positiv trend där ökande andelar elever på båda typerna av nationella program uppnår examen inom tre år. Resultatförbättringen är större på yrkesprogram jämfört med högskoleförberedande program, även om de sistnämnda i genomsnitt har en högre genomströmning. Kommunala skolor har en något större andel elever som uppnår examen inom tre år än genomsnittet för riket (där även elever hos andra huvudmän ingår). Genomströmningen på nationella program är följaktligen något högre i kommunala skolor än i andra huvudmäns skolor.

Resultaten har förbättrats för såväl män som kvinnor. På högskoleförberedande program uppnår kvinnor i högre grad än män examen inom tre år. Skillnaden mellan könen uppgår till omkring sju procentenheter. På yrkesprogrammen har kvinnor bara marginellt högre genomströmning än män när alla huvudmäns skolor ingår. På kommunala skolors yrkesprogram uppnår män tvärtom examen i något högre grad än kvinnor. Störst förbättring mellan de tre elevkullarna ser vi bland männen och skillnaden mellan kvinnors och mäns genomströmning har minskat under perioden.

Störst förbättring mellan de tre elevkullarna ser vi bland männen.

Förslag på nationella målsättningar för gymnasieskolan

Skolkommissionen har på regeringens uppdrag lämnat förslag på hur kunskapsresultaten, kvaliteten och likvärdigheten i skolan ska höjas. I syfte att stimulera till en kontinuerlig förbättring har kommissionen föreslagit ett antal nationella målsättningar och delmål. För gymnasieskolans kunskapsresultat föreslår kommissionen två delmål:

1. Genomströmningen i gymnasieskolan ska öka.
2. Andelen ungdomar med fullföljd utbildning på nationella program ska öka.

Ambitionen är att andelen elever på nationella program som når examen inom tre år successivt ska öka med åtta procentenheter mellan 2015 och 2025. Målet föreslås gälla för både yrkes- och högskoleförberedande program, men Skolkommissionen betonar att den lokala uppföljningen behöver ta hänsyn till programsammansättningen i kommunen. Läs mer i betänkandet *Samling för skolan* (SOU 2017:35).

Kommunnivå: Elever i kommunala skolor med examen inom tre år

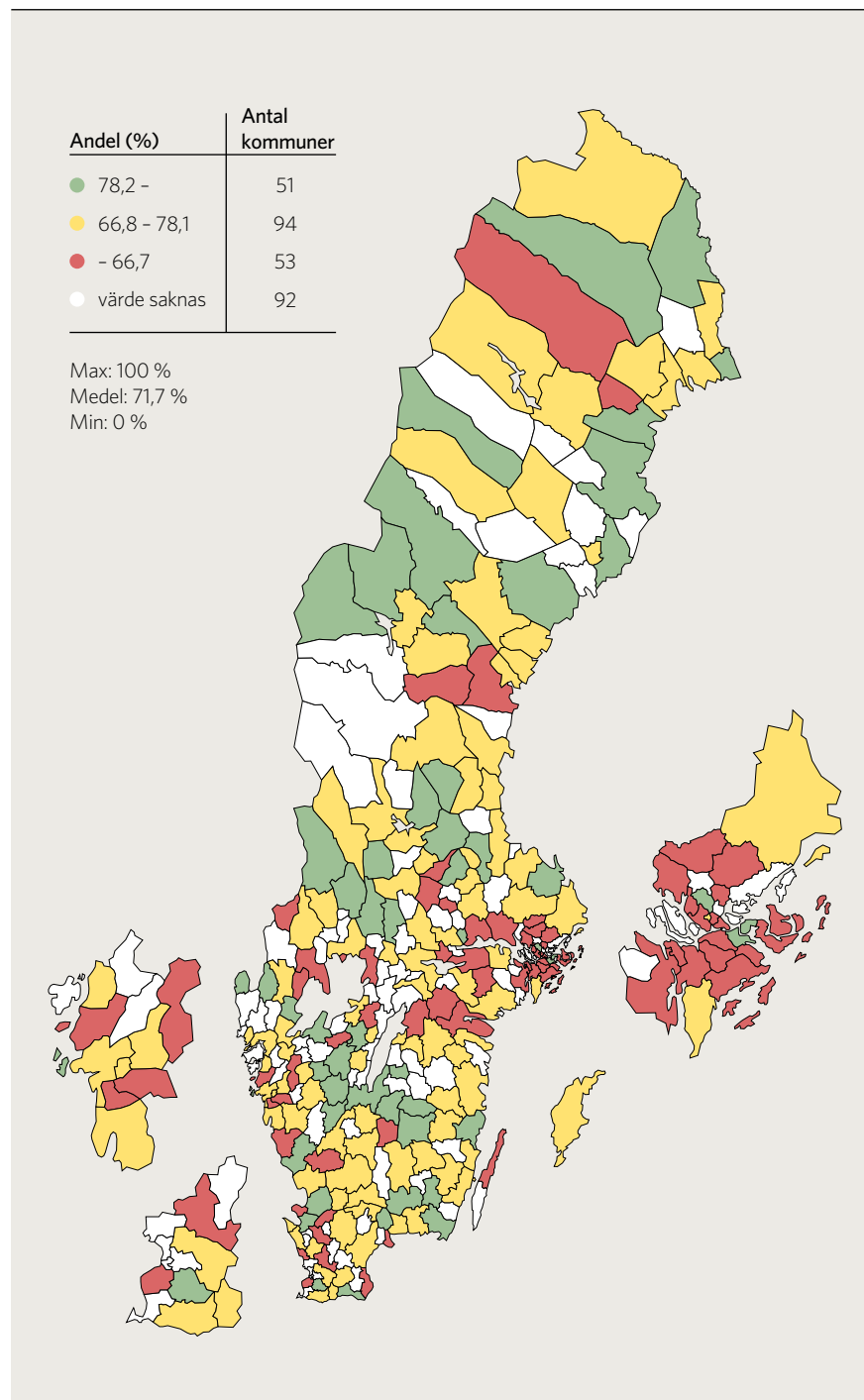
I beskrivningen av kommunernas resultat för elevers genomströmning utgår vi från lägeskommunsperspektivet.⁶ Karta 1 och 2 på följande sidor visar kommunvisa uppgifter om andelen elever som 2016 uppnått examen inom tre år efter studier på yrkes- respektive högskoleförberedande program. Den gröna färgen representerar de 25 procent kommuner med högst resultat, den gula de 50 procenten kommuner i mitten och de 25 procent kommuner med lägst resultat är rödfärgade i kartorna. Kommuner som saknar egen gymnasieverksamhet eller där antalet elever understiger fem visas med vit färg.

För yrkesprogrammets del varierar andelen elever med examen inom tre år mellan 78 och 100 procent i den fjärdedel av kommunerna som har högst resultat. I motsvarande grupp för de högskoleförberedande programmen är variationen 83 till 100 procent. Bland den fjärdedel kommuner som har lägst genomströmning är variationen mellan 0 och 67 procent för yrkesprogrammen, medan variationen i motsvarande grupp för de högskoleförberedande programmen är 20 till 71 procent. Vi kan alltså se en större variation i kommuners resultat för yrkesprogram än för högskoleförberedande program.

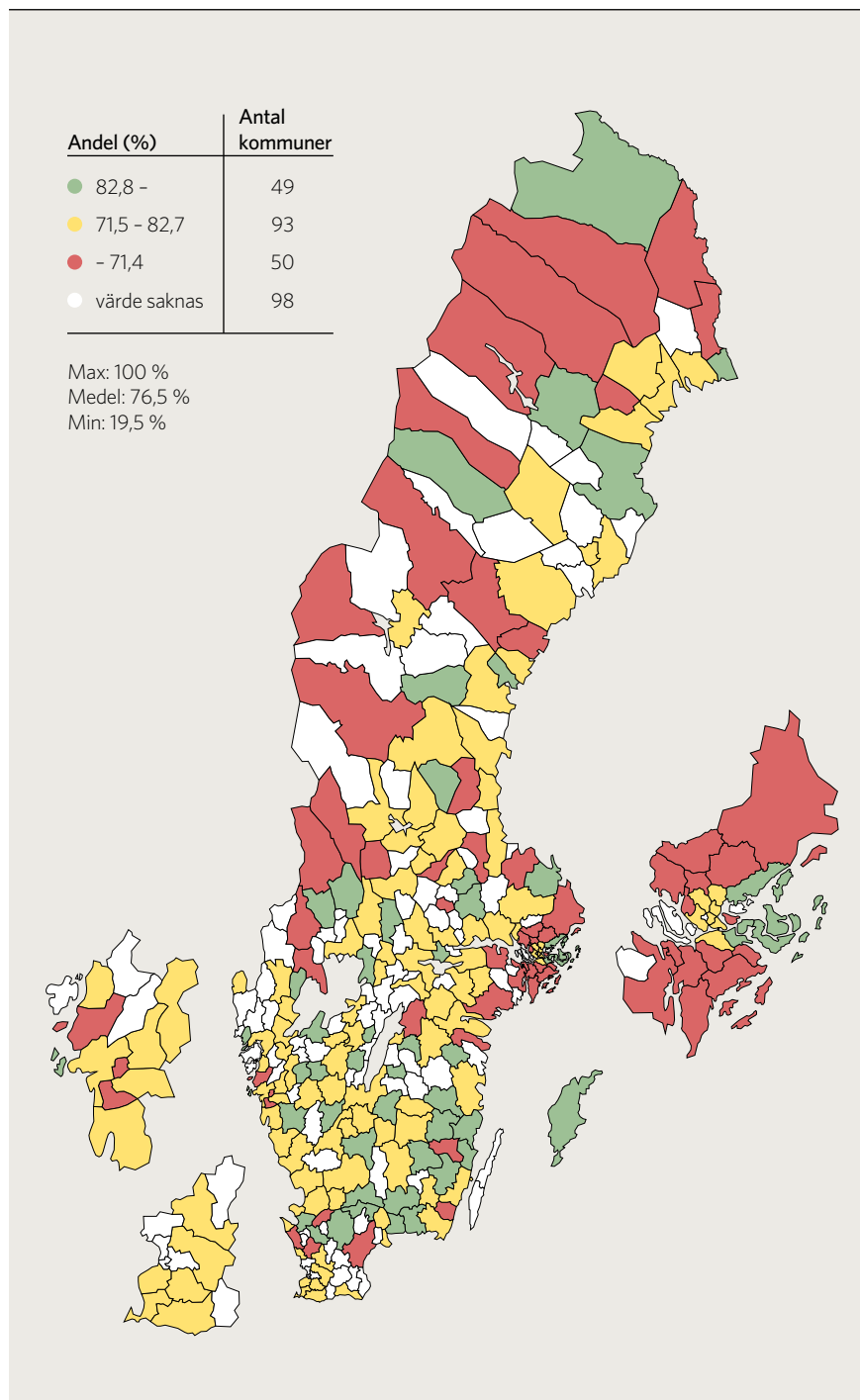


Not. 6. Uppgifter utifrån hemkommunsperspektivet finns i Kolada och i tabellbilagan.

KARTA 1. Gymnasieelever med examen inom 3 år, yrkesprogram, kommunala skolor, andel (%)



KARTA 2. Gymnasieelever med examen inom 3 år, högskoleförberedande program, kommunala skolor, andel (%)



Kommuner med kontinuerlig förbättring

Vid en jämförelse mellan de tre elevkullar som vi kan följa sedan Gy 11 har 46 kommuner haft en kontinuerligt positiv utveckling vad gäller genomströmningen bland elever på yrkesprogram. Här handlar det alltså om hur kommuner presterar över tid i relation till sig själva, inte i relation till övriga kommuner.

Två exempel är Strömstad och Filipstad, som har en kommunal gymnasieskola vardera; Strömstad gymnasium respektive Spångbergsgymnasiet. Bland Strömstads elever på yrkesprogram har andelen med examen inom tre år ökat från 65 till 92 procent. Motsvarande förbättring bland Filipstads elever är från 50 till 85 procent.

Bland elever på högskoleförberedande program har 41 kommuner haft en resultatförbättring under hela perioden. Exempel är Vännäs och Värnamo, som också har en gymnasieskola vardera; Liljaskolan respektive Finnvedens gymnasieskola. I Vännäs har andelen elever på högskoleförberedande program med examen inom tre år ökat från 60 till 80 procent. I Värnamo ökade andelen från 68 till 86 procent.

Uppgifter för samtliga kommuner på webben

På www.skl.se/ojgymnasieskola kan du hitta en treårssammansättning för samtliga kommuner vad gäller andelen elever med examen inom tre år på yrkes- respektive högskoleförberedande program.

Falkenberg, Värnamo och Filipstad: Hur har ni lyckats öka genomströmningen?



Ulf Olsson, verksamhetschef för gymnasieskolan i Falkenbergs kommun.

– Hej Ulf! I Falkenberg har andelen elever som tar examen från ett yrkesprogram ökat från 66 till först 74 och sedan 84 procent de tre senaste åren. Vad är hemligheten?

– Hej! Vi har sedan 2012 haft fokus på att fler ska ta sin examen från yrkesprogrammen. Gymnasieexamen är en viktig grund att bygga vidare på för resten av livet och vi måste förbereda eleverna för ett långt yrkesliv. Här har rektorer och lärare verkligen lagt ner ett gediget arbete. Vi har framförallt yrkesprogram inom branscher med skriande behov av arbetskraft, så många av våra elever får jobb redan före examen. Då gäller det för oss att övertyga eleven om varför det ändå är viktigt med det där betyget i Engelska 5. Vi har också fått hjälp av att några branscher kräver examen för att få full lön i yrket.

Vi fortsätter att arbeta för ökad genomströmning, men också för att alla ska nå minst betyget E i alla ämnen och för att höja betygsgenomsnittet i kommunen.

>>>



Elisabet Nord, barn- och utbildningschef i Värnamo kommun.

– Hej Elisabet! Hos er har andelen med examen inom tre år ökat kontinuerligt på de högskoleförberedande programmen, från 68 till 86 procent mellan 2014 och 2016. Det kan väl inte vara en slump?

– Hej! Nej, det är det inte – vi har arbetat i flera år för att öka genomströmningen. För tre år sedan fick vi en ny verksamhetschef på gymnasieskolan, samtidigt som Skolinspektionen pekade ut flera viktiga utvecklingsområden i sin tillsyn. Till exempel fick vi ögonen på att allt för många elever behövde ett fjärde år för att ta sin examen. Sedan dess har gymnasieskolans ledning och personal arbetat systematiskt med bland annat särskilt stöd och extra anpassningar, så att eleverna får stöd inom ramen för den ordinarie undervisningen. Vi utvecklar också uppföljningen av elevernas resultat.

Arbetet har inneburit en stor förändring. Vid Skolinspektionens senaste tillsyn nu under våren fick vi positiva kommentarer om att verksamheten verkligen förändrats sedan sist. Det sporrar naturligtvis oss att arbeta vidare i samma riktning!



Torbjörn Parling, ordförande för Barn- och utbildningsnämnden i Filipstads kommun.

– Hej Torbjörn! Ni har också ökat genomströmningen i gymnasieskolan varje år de senaste tre åren. Det gäller både för yrkes- och högskoleförberedande program. Vad kan det bero på?

– Hallå! Ja, det här är resultatet av ett skolutvecklingsprogram som vi drog igång i grundskolan 2009. Det har gett goda resultat, och en effekt är att eleverna har bättre förutsättningar med sig in i gymnasieskolan. Stegvis har vi också börjat vända attityderna till studier i kommunen så att det ses som positivt att plugga.

Vi har också blivit bättre på måluppföljning och har fått till en röd tråd förskola – grundskola – gymnasieskola. Detta har hjälpt oss att fördela resurserna till skolan mer effektivt. På gymnasiet har vi dessutom fått bra rull på lärlingsutbildningarna med många elever och ett gott samarbete med det lokala näringslivet.

Nu går vi vidare och drar igång liknande skolutvecklingsprogram för såväl gymnasieskolan som förskolan. Så förhoppningsvis fortsätter den positiva utvecklingen!

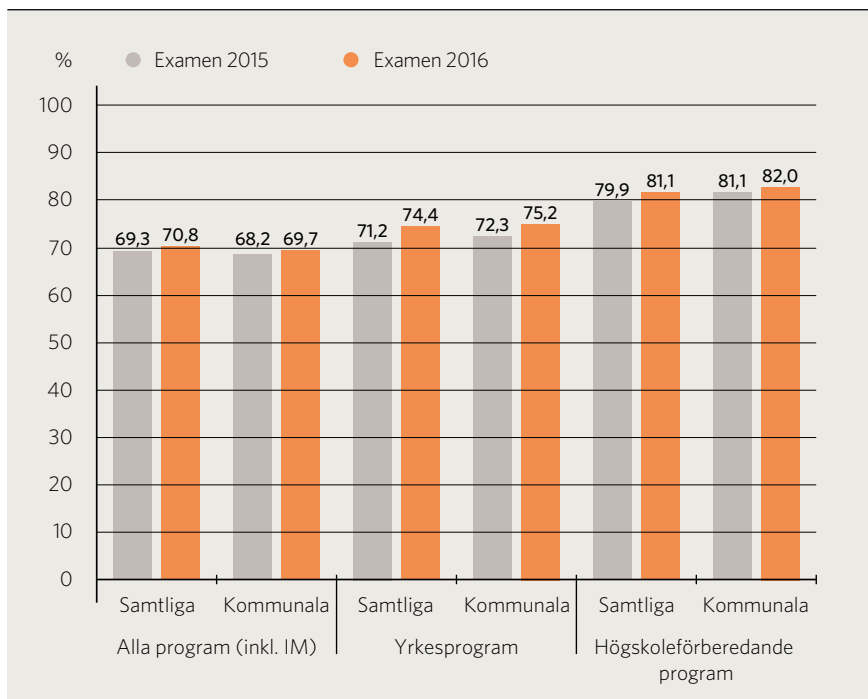


Alla program: Elever med examen inom fyra år

Uppgifter om genomströmning inom fyra år visar andelen elever som uppnått examen våren 2015 respektive 2016. Här beskriver vi alltså resultat för de två första kullarna som läst sin utbildning enligt Gy 11; nybörjare hösten 2011 och 2012.

Diagram 2 visar resultaten för de två kullarna fördelat dels på samtliga och kommunala skolor, dels på alla program (inklusive introduktionsprogram, IM), yrkesprogram och högskoleförberedande program.

DIAGRAM 2. Gymnasieelever med examen inom 4 år, andel (%)



Genomströmningen inom fyra år har ökat med omkring två procentenheter.

När alla huvudmäns skolor räknas med har genomströmningen inom fyra år ökat med omkring två procentenheter från 69 till 71 procent mellan 2015 och 2016. Bland kommunala skolors elever ökade andelen från 68 till 70 procent. En förklaring till att genomströmningen är något lägre i kommunala skolor än för riket i genomsnitt, kan vara att det är vanligare att elever som påbörjar sin utbildning på ett introduktionsprogram läser på kommunala skolor. Generellt sett har elever som påbörjat sin utbildning på ett introduktionsprogram låg genomströmning.

Genomströmningen är totalt sett högre på högskoleförberedande program än yrkesprogram. För 2016 är andelarna 81 procent jämfört med 74 procent när samtliga skolor ingår i redovisningen och 82 respektive 75 procent för enbart kommunala skolor. I likhet med motsvarande resultat inom tre år ser vi också en något högre genomströmning för elever på kommunala skolors nationella program jämfört med genomsnittet för riket.

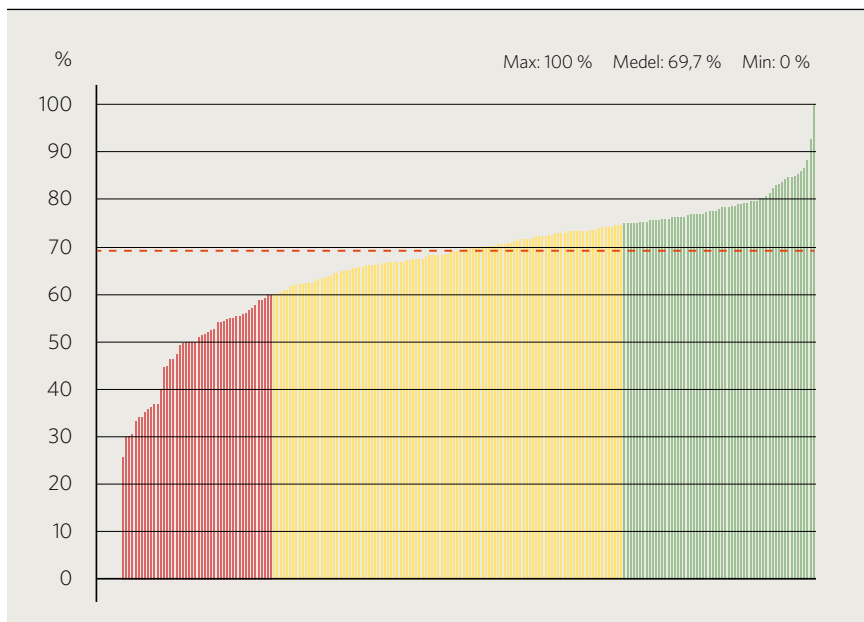
En jämförelse mellan andelen elever med examen inom tre respektive fyra år visar att ytterligare omkring fyra till sex procentenheter tar sin examen efter ett fjärde studieår. För de nationella programmen är denna ökning något större på de högskoleförberedande programmen än på yrkesprogrammen.

Kommunnivå: Elever i kommunala skolor med examen inom fyra år

Diagram 3 visar resultat år 2016 för de kommuner som har egen gymnasieskola. Varje stapel i diagrammet representerar värdet för de kommunala skolorna i en kommun. Den vågräta linjen visar riksgenomsnittet för kommunala skolor i landet. Färgkodningen visar de 25 procent kommuner med lägst resultat (röda staplar), de 50 procent kommuner i mitten (gula staplar) respektive de 25 procent kommuner med högst resultat (gröna staplar).

SKL satsar på att utveckla gymnasieskolans yrkesprogram. SKL har tillsammans med fyra regioner blivit beviljade medel av Europeiska socialfonden (ESF) för att utveckla insatser som främjar kvaliteten och attraktiviteten på gymnasieskolans yrkesprogram. Beräknad projektstart är januari 2018.

DIAGRAM 3. Gymnasieelever med examen inom 4 år, alla program (inkl. IM), kommunala skolor, andel (%)



I diagrammet visas resultat för 228 kommuner. Resterande kommuner saknar egen gymnasieverksamhet eller har värden som motsvarar färre än fem elever.

I de 25 procent kommuner med högst genomströmning har som minst tre av fyra elever och som högst samtliga elever uppnått examen inom fyra år. Bland de 25 procent kommuner med lägst genomströmning varierar andelen mellan 0 och 60 procent. Åtta kommuner har värde 0, det vill säga inga elever som började gymnasiet 2012 har uppnått examen inom fyra år. Gemensamt för dessa kommuner är att de har få elever och i princip bara introduktionsprogram.



I nästan hälften av de kommuner som har kommunal gymnasieskola, 111 av 228, har resultaten förbättrats med minst en procentenhet mellan 2015 och 2016. I fem kommuner är förbättringen uppemot 20 procentenheter eller mer; Vaggeryd, Markaryd, Dals Ed, Laholm och Norsjö.

Kommunernas resultat i relation till elevsammansättningen

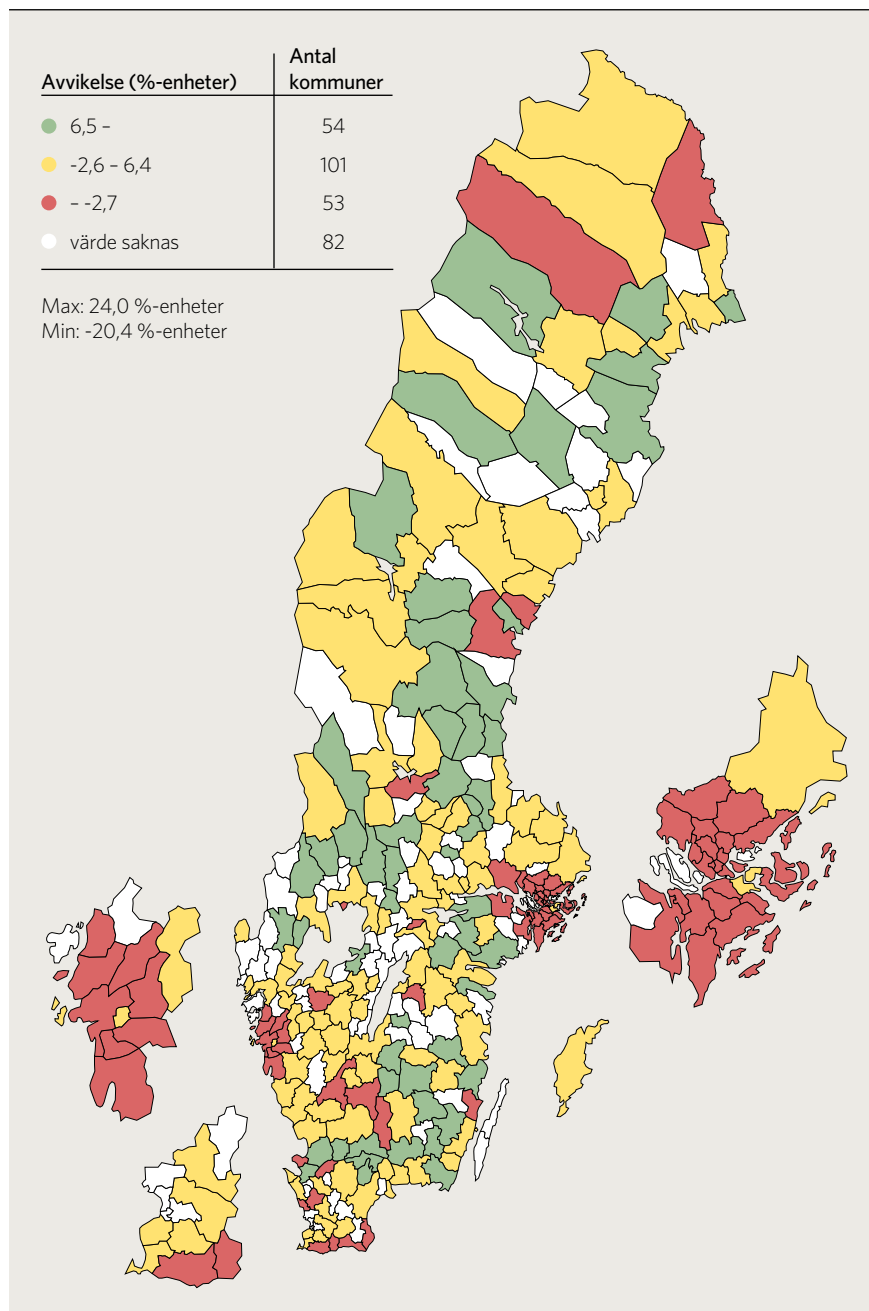
Som vi beskrivit på sidan 12, har vi även tagit fram modellberäknade värden för att beskriva kommunernas resultat i relation till deras elevsammansättning. I karta 3 illustreras resultat i form av avvikelser mellan det faktiska och det modellberäknade värdet. En positiv avvikelse visar att genomströmningen är högre än förväntat givet elevsammansättningen i kommunens skolor, medan en negativ avvikelse visar motsatsen.

Här kan vi se att bland den fjärdedel av kommunerna som har störst positiv avvikelse, har mellan 7 och 24 procentenheter fler elever än förväntat uppnått examen inom fyra år. Genomströmningen i den fjärdedel av kommunerna som presterat sämst i relation till sin elevsammansättning är istället mellan 3 och 20 procentenheter lägre än förväntat.

Ludvika och Tranås är två av flera exempel på kommuner som haft en stor positiv avvikelse från sina modellberäknade värden två år i rad och som även visar goda faktiska resultat. Den kommunala skolan i Ludvika ingår i Västerbergslagens utbildningscentrum, som är ett kommunalförbund mellan Ludvika och Smedjebacken. Om Holavedsgymnasiet i Tranås kan du läsa mer i kapitel 3.

Ludvika och Tranås är två av flera exempel på kommuner som haft en stor positiv avvikelse.

KARTA 3. Gymnasieelever med examen inom 4 år, alla program (inkl. IM), kommunala skolor, avvikelse från modellberäknat värde, (%-enheter)



LÄSTIPS!

Hemkommunens ansvar att följa upp elevernas skolgång

Varje kommun ansvarar för att ungdomarna i kommunen erbjuds gymnasieutbildning av god kvalitet. Det gäller även de som går sin gymnasieutbildning hos en annan huvudman. I Öppna jämförelser - Gymnasieskola 2015 kan du läsa mer om hur man som hemkommun kan arbeta med att följa upp skolgången för sina folkbokförda elever.



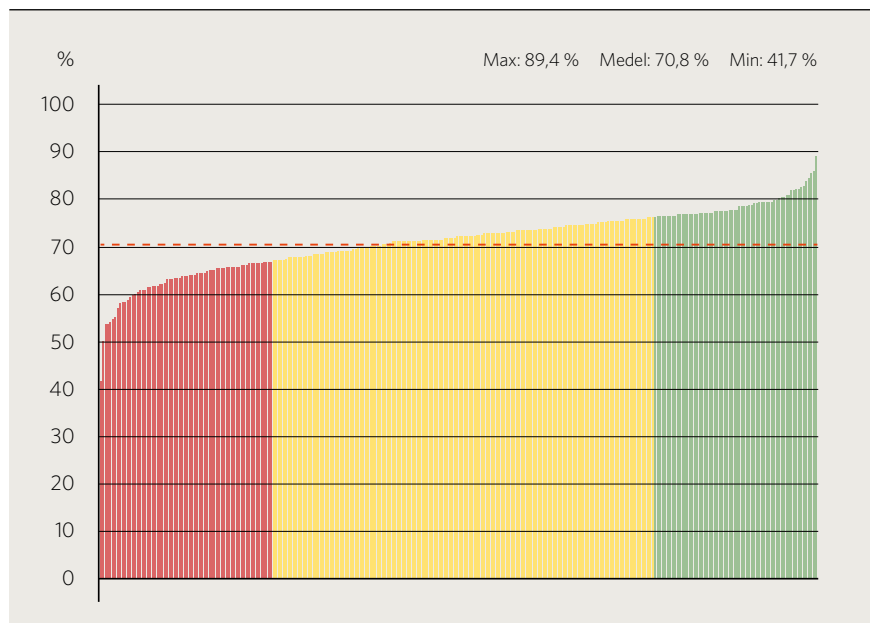
Not. 7.

Utöver den grundläggande behörigheten kräver många högskoleutbildningar även särskild behörighet, vilka vi inte redovisar här.

Kommunnivå: Folkbokförda elever med examen inom fyra år

I diagram 4 visas genomströmning inom fyra år med utgångspunkt i elevernas hemkommun, oavsett var de går i skola. På samma sätt som tidigare representerar varje stapel en kommun, men den här gången utifrån var eleverna är folkbokförda.

DIAGRAM 4. Gymnasieelever med examen inom 4 år, alla program (inkl. IM), hemkommun, andel (%)



Samtliga kommuner ingår i redovisningen.

I de 25 procent kommuner som har högst genomströmning har som minst 76 procent och som högst 89 procent av eleverna uppnått examen inom fyra år. Bland de 25 procent kommuner med lägst genomströmning varierar andelen mellan 42 och 67 procent. I dessa kommuner är andelen elever som går i en kommunal skola belägen i den egna kommunen i genomsnitt lägre än för övriga kommuner.

Elever med högskolebehörighet inom tre år

En följd av reformen Gy 11 är att examen från ett yrkesprogram inte alltid leder till grundläggande behörighet för högskolestudier. För att få det behöver eleverna läsa behörighetsgivande kurser.⁷ I värderingen av resultaten för detta nyckeltal behöver hänsyn tas till att inte alla program huvudsakligen syftar till förberedelse för högskolan. Här beskriver vi endast resultat för nationella program på nationell nivå, men kommunvisa uppgifter finns tillgängliga i Kolada.

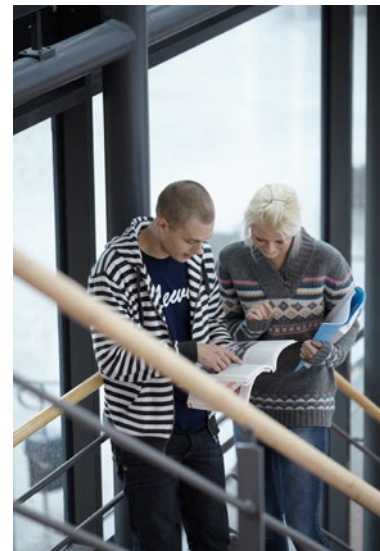
Den ökande andelen elever som uppnår examen inom tre år har bidragit till en ökning även i högskolebehörigheten. Mellan 2014 och 2016 har andelen

elever som uppnått grundläggande högskolebehörighet inom tre år ökat med två procentenheter från 74 till 76 procent för elever på högskoleförberedande program. Motsvarande förändring på yrkesprogrammen är från 29 till 31 procent. Högskolebehörigheten bland yrkesprogramseleverna är något lägre på kommunala skolor jämfört med riksgenomsnittet. På högskoleförberedande program är behörigheten tvärtom högre på kommunala skolor jämfört med genomsnittet.

Kvinnor uppnår som grupp i högre grad än män grundläggande högskolebehörighet inom tre år. Störst skillnad mellan könen finns bland yrkesprogramseleverna; där 40 procent av kvinnorna och 25 procent av männen uppnår behörighet. Att könsskillnaderna är särskilt stora bland yrkesprogrammets elever kan bero på att en större andel av eleverna på de kvinnodominerade programmen siktar mot ett yrke som kräver eftergymnasial utbildning.

Övergång till arbete och studier

Gymnasieskolan har en viktig uppgift att förbereda ungdomar för fortsatta studier och för arbetslivet. Samtidigt påverkas ungas möjligheter av flera yttre omständigheter, såsom konjunkturläget vid avslutad utbildning. I detta avsnitt presenterar vi uppgifter om etablering på arbetsmarknaden och övergång till högskola och andra studier. Redovisningen utgår från måttet *etableringsstatus*⁸, vilket här anger sysselsättning två år efter fullföljda gymnasiestudier. Eftersom uppgifterna bygger på information som lämnas i inkomstdeklarationen förekommer en eftersläpning om två år i statistiken. De senaste resultaten beskriver därför de elever som fullföljt sin gymnasieutbildning med slutbetyg våren 2013, och deras verksamhet under kalenderåret 2015. Denna elevkull var den sista att följa den gymnasiestruktur som var gällande före införandet av Gy 11. I beskrivningen av resultat på kommunnivå har vi här valt att belysa hemkommunsperspektivet.⁹



Not. 8.

I Öppna jämförelser används tre av måttets sex kategorier: Etablerad ställning, som omfattar de ungdomar som har starkast anknytning till arbetsmarknaden, samt kategorierna Högskolestuderande och Övriga studiemedelsberättigade studier.

Not. 9.

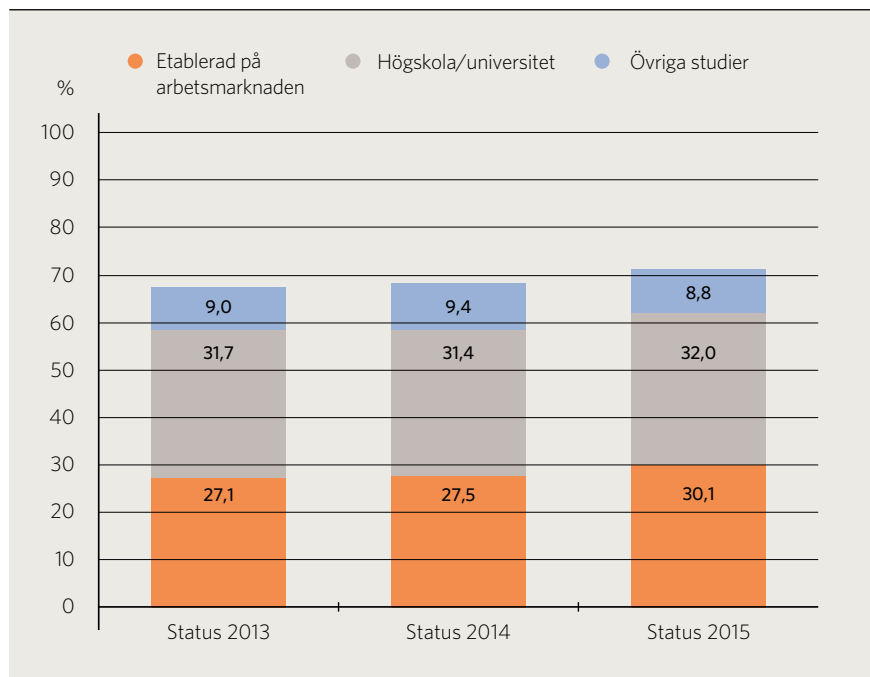
Uppgifter för båda kommunperspektiven finns i Kolada och i tabellbilagan.



Etablerade och studerande två år efter gymnasieskolan

Diagram 5 visar utvecklingen av andelen etablerade och studerande över tid. Eftersom vi beskriver etablering och studier två år efter gymnasieskolan visar diagrammet uppgifter för elever med slutbetyg våren 2011 deras status 2013, för elever med slutbetyg 2012 deras status 2014 och så vidare.

DIAGRAM 5. Ungdomars etableringsstatus 2 år efter gymnasieskolan, elever med slutbetyg 2011–2013, andel (%)



Samtliga elever med slutbetyg ingår i redovisningen, oavsett hos vilken huvudman utbildningen bedrivits.

En större andel har nått en etablerad ställning på arbetsmarknaden.

Totalt sett var 71 procent av eleverna med slutbetyg våren 2013 antingen etablerade på arbetsmarknaden eller studerande två år efter gymnasieskolan.¹⁰ Detta är tre procentenheter mer än i de två föregående kullarna. Ökningen beror i stor utsträckning på att en större andel ungdomar nått en etablerad ställning på arbetsmarknaden. Förändringen med en ökad andel i etablerad ställning gäller såväl kvinnor som män.

Män har i högre grad en etablerad ställning på arbetsmarknaden jämfört med kvinnor. Bland elever med slutbetyg 2013 var denna andel 34 procent bland männen och 26 procent bland kvinnorna. Kvinnor studerar istället i högre utsträckning i högskolan, 37 jämfört med 27 procent bland männen.

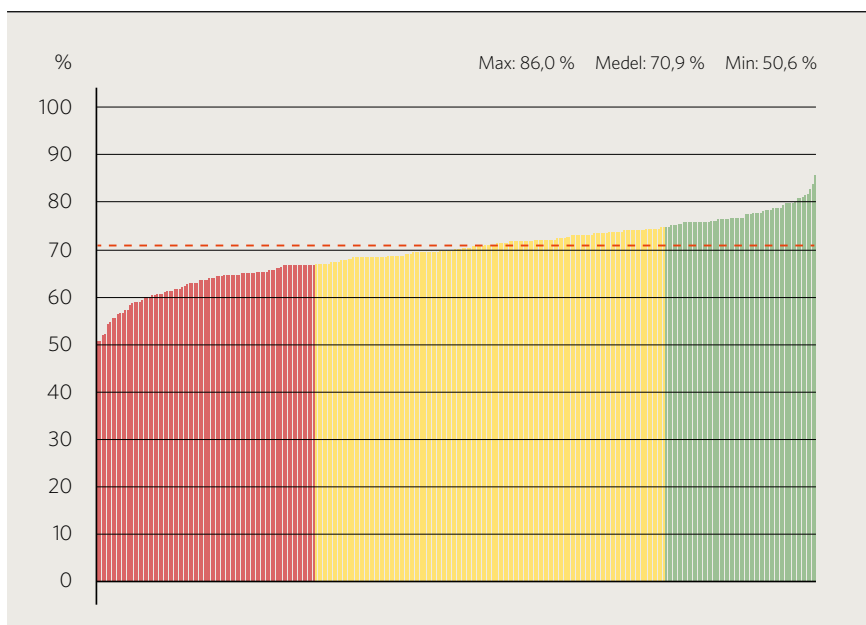
Kommunnivå: Etablerade eller studerande efter två år (folkbokförda ungdomar)

Diagram 6 visar den sammanlagda andelen ungdomar som antingen var etablerade på arbetsmarknaden eller studerande i högskolan eller övriga studie-medelsberättigade studier två år efter avslutad gymnasieskola utifrån var ungdomarna var folkbokförda vid gymnasieutbildningens slut.

Not. 10.

Resterande 29 procent befann sig i en osäker eller svag ställning på arbetsmarknaden eller saknade uppgift om arbete och studier.

DIAGRAM 6. Ungdomar med slutbetyg våren 2013 som är etablerade på arbetsmarknaden eller studerar 2 år efter gymnasieskolan (år 2015), hemkommun, andel (%)



Samtliga kommuner ingår i redovisningen.

I den fjärdedel kommuner som hade störst andel ungdomar i etablerad ställning eller studier var andelen som lägst 74 procent och som högst 86 procent. Bland fjärdedelen kommuner med lägst andel varierar resultaten mellan knappt 51 och 66 procent.¹¹

Öppna jämförelser omfattar också uppgifter om unga invånare i åldern 17 till 24 år som saknar uppgift om såväl arbete som studier. Den senast tillgängliga statistiken för detta nyckeltal rör situationen 2014.¹² Detta år varierade andelen unga i åldern 17–24 år som varken arbetade eller studerade från 5 till 18 procent mellan kommunerna. I 132 kommuner saknades uppgift om arbete eller studier för minst var tionde ungdom.



Not. 11.
Läs mer i bilaga 2 om faktorer som kan påverka ungdomars övergång till arbete och fortsatta studier.

Not. 12.
Uppgifter för 2015 kommer att publiceras i Kolada under hösten 2017.

Etablering och studier efter Gy 11

I Koladas funktion Fri sökning kan du hämta uppgifter om arbetsmarknads-etablering och studier även 1 år efter gymnasieskolan. Den senaste statistiken beskriver övergången till arbete och fortsatta studier ett år efter gymnasieskolan för den första elevkullen som läst enligt Gy 11 och som slutförde sin utbildning våren 2014.



Gymnasieelevernas syn på skolan

Känner sig gymnasieeleverna trygga i skolan? Blir de stimulerade av skolarbetet och uppmuntras att reflektera själva? Tycker eleverna att de har studiero på lektionerna? I detta kapitel redogör vi för hur gymnasieelever ser på skolan samt beskriver kommuners och skolors resultat från Skolinspektionens undersökning Skolenkäten som nu kan hittas i Kolada.

SKL har under flera år redovisat hur elever i grundskolan ser på skolan och sin undervisning. När vi från och med år 2017 ersätter vår egen insamling av enkätsvar med data från Skolinspektionens *Skolenkäten* har vi möjlighet att ge en beskrivning även för gymnasieskolan. Detta ger en kompletterande bild till de kunskapsresultat som beskrivs i kapitel 1.

Fakta om Skolenkäten

Skolenkäten genomförs som en del av Skolinspektionens regelbundna tillsyn.¹³ Under en tvåårsperiod omfattas landets samtliga huvudmän av enkäten. Undersökningen riktar sig till såväl vårdnadshavare, pedagogisk personal som elever i grundskolans årskurs 5 och 9 samt gymnasieskolans år 2. I *Öppna jämförelser* och *Kolada*¹⁴ publicerar vi resultat från elevenkätena.

Not. 13.

Läs mer om Skolenkäten på skolinspektionen.se/skolenkaten.

Not. 14.

Liksom i kapitel 1 hänvisar vi här primärt till nyckeltalssamlingen för *Öppna jämförelser – Gymnasieskola i Koladas Jämföraren* (under fliken *Gymnasium*). Du kan också hämta enkätfrågorna som separata nyckeltal i funktionen *Fri sökning*.



Enkäten till eleverna i gymnasieskolan består av 44 frågor inom ett antal områden. I Kolada redovisas ett urval om elva frågor.¹⁵ Dessa är valda så att de ska täcka in ett flertal av Skolinspektionens frågeområden och därmed ge en bred bild av hur eleverna upplever skolan. Vi har också strävat efter att välja ut frågor som i så stor utsträckning som möjligt liknar dem som SKL ställde i vår tidigare enkät *Elevernas syn på skolan*, som riktade sig till elever i grundskolan.

Enkätens frågor är utformade som påståenden som besvaras med hjälp av en fyrgradig skala samt ett ”vet-ej” alternativ. I Kolada redovisas andelen positiva svar, det vill säga antalet elever som angivit något av alternativen ”stämmer helt och hållet” eller ”stämmer ganska bra” dividerat med totala antalet elever som besvarat frågan.

Svarsalternativ

- › Stämmer helt och hållet
 - › Stämmer ganska bra
 - › Stämmer ganska dåligt
 - › Stämmer inte alls
 - › Vet ej
- } Positiva svar

I Kolada presenteras uppgifter både på kommunnivå och skolenhetsnivå. För data på kommunnivå avser uppgifterna enbart elever i kommunala skolor (inklusive gymnasieförbund) belägna i den aktuella kommunen, medan uppgifterna på enhetsnivå och för riket även inkluderar skolor med annan huvudman.¹⁶

Uppgifterna som samlats in under tvåårsperioden 2015 till 2016 visas i Kolada som resultat år 2016. Detta för att möjliggöra jämförelser mellan landets samtliga kommuner och skolenheter. För denna cykel har inte Skolinspektionen redovisat könsuppdelade resultat. Uppgifterna går inte att bryta ner på programtyp eller enskilda program. Skolinspektionen tillämpar vissa redovisningsprinciper för att statistiken ska hålla en god kvalitet. Principerna leder till att det förekommer bortfall i redovisningen. Du kan läsa mer om detta i *bilaga 2*.

Nationell nivå: Elever i samtliga skolor

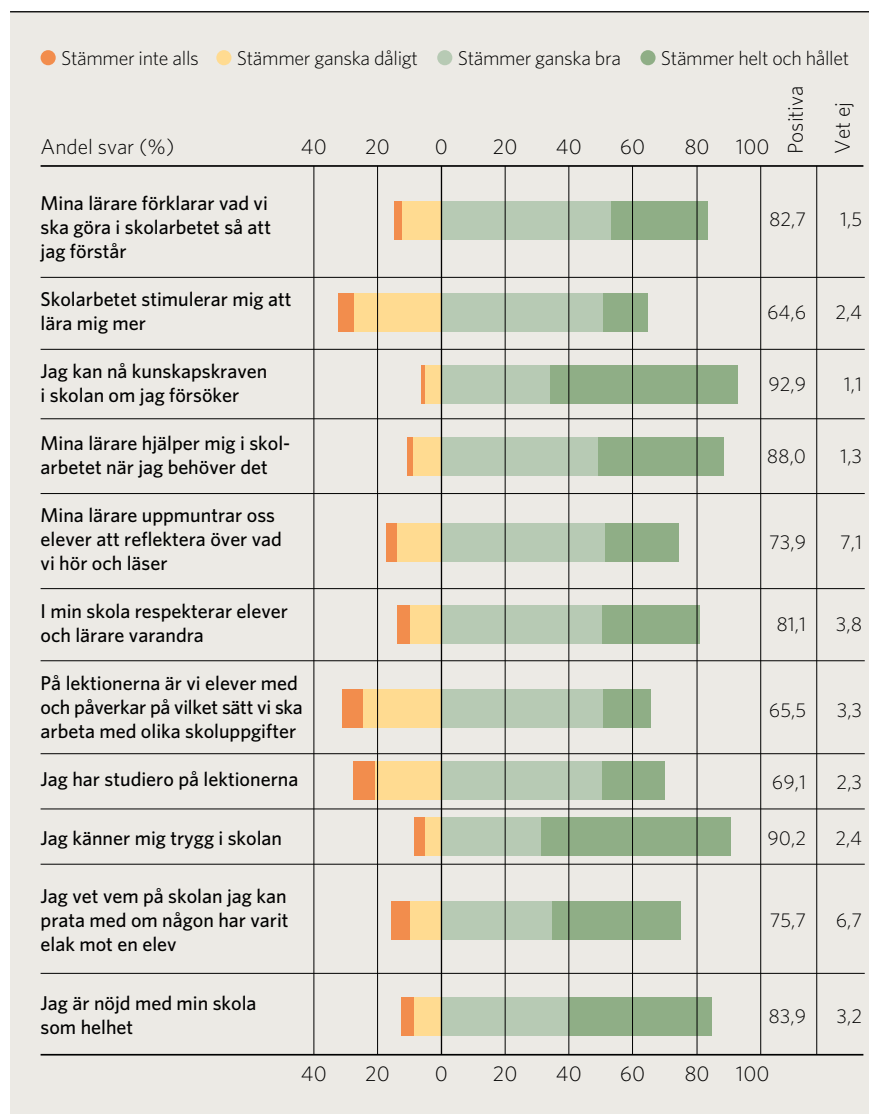
Resultatet av *Skolenkäten* visar att majoriteten av gymnasieeleverna har en positiv syn på skolan. På frågan *Jag är nöjd med min skola som helhet* anger 84 procent av eleverna ett positivt svar. Det är ungefär 10 procentenheter mer än resultatet för samma fråga som *Skolenkäten* ställer till elever i årskurs 9.

I diagram 7 redovisas hur eleverna svarat på de enkätfrågor som redovisas i Kolada. I diagrammet syns såväl andelen positiva svar som fördelning på de olika svarsalternativen för respektive fråga.

Not. 15.
Resultat för samtliga 44 frågor finns på huvudmanna- och skolenhetsnivå i Skolverkets databas, Siris, samt på Skolinspektionens webb.

Not. 16.
Redovisningen skiljer sig här åt eftersom Kolada utgår från en geografisk indelning, medan Skolinspektionen redovisar resultat per huvudman.

DIAGRAM 7. Gymnasieelevers svar på utvalda frågor i Skolenkäten, fördelning per svarsalternativ, andel (%)



Figuren visar resultat för samtliga elever i år 2 som deltagit i Skolenkäten, det vill säga både elever i kommunala skolor och hos andra huvudmän.

De frågor som får högst resultat är *Jag kan nå kunskapskraven i skolan om jag försöker* och *Jag känner mig trygg i skolan*, med 93 respektive 90 procent positiva svar. Att nio av tio elever känner sig trygga i skolan är ett resultat som ligger på nästan samma nivå som resultatet i *Skolenkäten* för årskurs 5, medan elever i årskurs 9 i något lägre utsträckning upplever detta. Såväl SKL:s tidigare elevenkät och Skolverkets *Attityder till skolan*¹⁷ visar liknande resultat.

Not. 17.
Skolverket 2016: Attityder till skolan 2015, Rapport 438.

Lärarnas förväntningar på elevers möjlighet att utvecklas och lära har stor betydelse.



Att eleverna svarar mest positivt på frågan om de kan nå kunskapskraven om de försöker, kan tolkas som att eleverna har god tilltro till sin egen förmåga. Att eleverna upplever att de har möjlighet att klara sina studier är viktigt. Ett sätt att påverka elevernas tro på sig själva handlar om vilka förväntningar som eleverna möter. Forskning visar att lärarnas förväntningar på elevers möjlighet att utvecklas och lära har stor betydelse för hur det går för eleverna i skolan.¹⁸

Höga förväntningar och elevers tro på sin förmåga är dock inte tillräckligt. En central uppgift för skolan är att motivera och stimulera eleverna att lära och att göra sitt bästa. Här finner vi dessvärre de svar som får lägst resultat bland de utvalda frågorna i undersökningen. Enbart 65 procent av eleverna svarar positivt på frågan *Skolarbetet stimulerar mig att lära mig mer*. Detta ligger i linje med SKL:s tidigare undersökningar för grundskolans årskurs 8 och resultaten i *Attityder till skolan*. Elevernas uppfattning av lärarnas förmåga att engagera och skapa intresse är över tid den fråga i *Attityder till skolan* som har lägst resultat. Att stimulera elevers motivation är således en utmaning för den svenska skolan.

En faktor som påverkar elevers motivation handlar om möjligheten till inflytande och delaktighet.¹⁹ Det är den fråga som får näst lägst resultat i *Skolenkäten*, med 66 procent av eleverna som anger ett positivt svar. SKL kommer under hösten 2017 att uppmärksamma och sprida ny forskning inom detta område.

Närmare sju av tio elever svarar positivt på frågan om de har studier på lektionerna. Det är en något större andel än eleverna i årskurs 9, där 62 procent av eleverna anger att de har studier.

Nästan nio av tio elever tycker att de får den hjälp de behöver av sina lärare. Det är något högre än motsvarande siffror för årskurs 9. De flesta elever, 83 procent, anser att lärarna förklarar vad de ska göra i skolarbetet så att de förstår.

Motivation är inte ett statiskt tillstånd

I forskningsöversikten *Utmärkt undervisning – Framgångsfaktorer i svensk och internationell belysning*, visar Jan Håkansson och Daniel Sundberg att det finns starka belägg för kopplingar mellan motivation och:

- Tydligt kommunicerade förväntningar och fokus på motiverande, konstruktiva budskap från lärare till elev.
- Informativ återkoppling från lärare till elev och mellan elever.
- Uppmuntrande och tillåtande klimat. Det är viktigt att grundlägga en positiv lärandeidentitet: "Jag är en sån som kan lära".
- Relevans. Elever blir mer motiverade av uppgifter som de uppfattar som relevanta och meningsfulla.
- Variation i undervisning och arbetssätt.
- Utmanande arbetsuppgifter men som är möjliga för eleven att klara av.
- Kamratpåverkan. Att uppfattas som smart inför kompisar är viktigt.

Not. 18.

Se t.ex. Håkansson, Jan och Daniel Sundberg 2012: *Utmärkt undervisning – Framgångsfaktorer i svensk och internationell belysning*.

Not. 19.

Ibid.

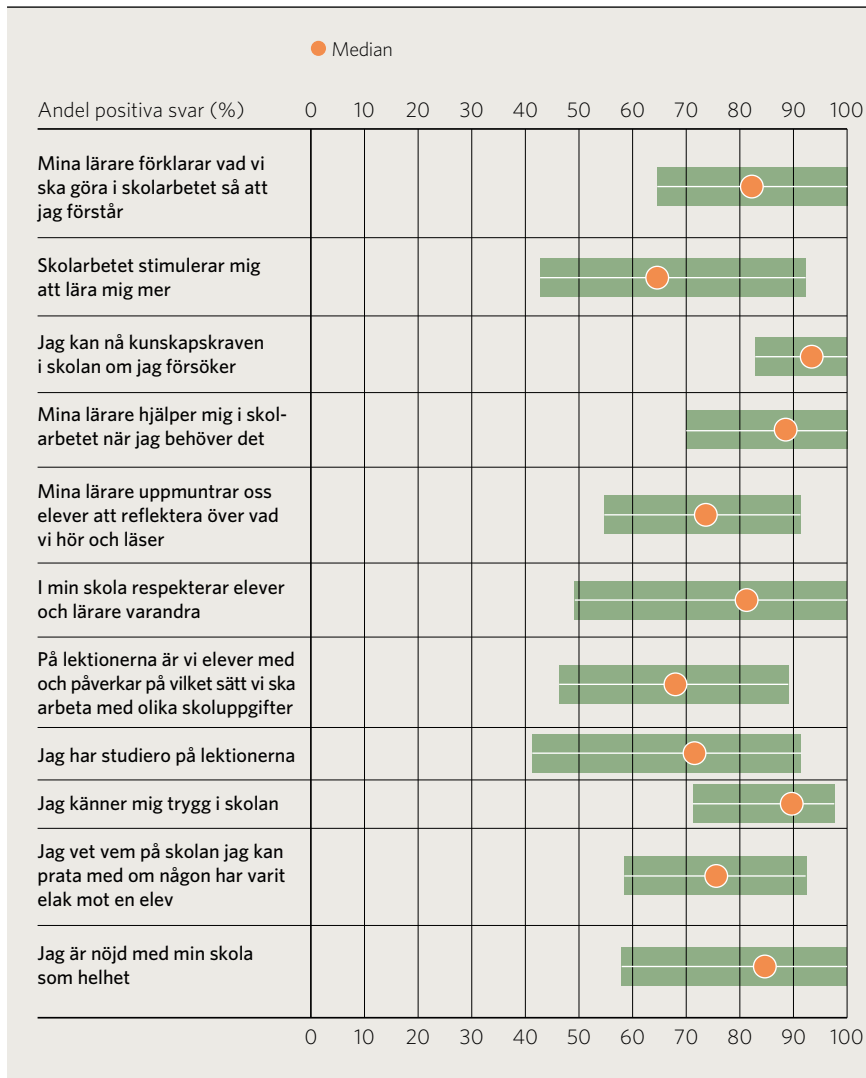
Kommunnivå: Elever i kommunala skolor

Diagram 8 nedan visar spridning i svar mellan kommuner för respektive fråga. Stapelns längd markerar avståndet mellan den kommun som har lägst respektive den kommun som har högst andel positiva svar. Medianen visar andelen

positiva svar för den kommun som har det mittersta värdet. Det finns kommuner där 100 procent av eleverna angivit positiva svar på flera av frågorna, till exempel *Mina lärare hjälper mig i skolarbetet när jag behöver det* och *I min skola respekterar elever och lärare varandra*. De frågor där vi hittar den lägsta andelen elever som svarat positivt är *Jag har studiero på lektionerna* och *Skolarbetet stimulerar mig att lära mig mer*. Det är också dessa frågor tillsammans med *I min skola respekterar elever och lärare varandra* där det finns störst spridning mellan kommuner vad gäller andelen elever som svarat positivt, en skillnad om cirka 50 procentenheter mellan den kommun som har högst respektive lägst resultat.

Det finns kommuner där 100 procent av eleverna angivit positiva svar på flera av frågorna.

DIAGRAM 8. Gymnasieelevers svar på utvalda frågor i Skolenkäten, spridning bland kommunala skolor, andel positiva svar (%)



I underlaget till figuren varierar antalet kommuner som ingår i redovisningen mellan de enskilda frågorna från 145 till 167 kommuner.

Den fråga där spridningen mellan kommuner är lägst är *Jag kan nå kunskapskraven i skolan om jag försöker*, där det skiljer 17 procentenheter mellan den kommun där eleverna svarat mest respektive minst positivt. Näst lägst spridning har frågan *Jag känner mig trygg i skolan*.

Bland de som har goda resultat finns kommuner av olika storlek, karaktär och geografiskt läge. Två exempel är Sandviken och Örebro. Du kan läsa om deras arbete nedan.

Sandviken och Örebro: Om elevernas syn på skolan



Eva Simonsson, gymnasiechef
i Sandvikens kommun.

I Sandvikens kommun ger gymnasieeleverna en mycket positiv bild av sin skola. Till exempel får frågor om studiero, trygghet och motivation höga resultat av eleverna.

Vad tror du att de här resultaten beror på?

– Bessemerskolan har arbetat mycket målmedvetet både med den fysiska och den psykosociala miljön. Skolan har påbörjat ett omfattande arbete för att säkerställa att ”rätt saker görs vid rätt tidpunkt på rätt sätt”. Inom ramen för detta bedrivs också ett långsiktigt, strukturerat och målmedvetet likabehandlingsarbete som stöds av en skolutvecklare som finns på skolan. Lärarna är engagerade och gör sitt yttersta för elevernas trivsel och måluppfyllelse. Det senaste läsåret har ”vårdskap” legat i fokus, vilket ytterligare lyft dessa frågor. Lokaler och möbler håller hög standard. Det är välstädat och skolmaten håller hög klass. Alla dessa faktorer bidrar till att skapa en god lärandemiljö.

Kan du beskriva skolutvecklarens roll?

– Hon har ett särskilt ansvar för utveckla och förfina likabehandlingsarbetet på skolan. I uppdraget ingår att stödja programmen i arbetet såväl när det gäller att skriva planer som att utreda akuta händelser. Framför allt finns hon till hands nära eleverna för att stödja och ta tag i saker direkt när de händer. Det betyder mycket. Hon håller också i en utbildning för samtliga förstaårselever och all nyanställd personal. Dessutom gör hon kontinuerliga trygghetsvandringar för alla program.

Frågor som handlar om elevers motivation, delaktighet och möjlighet att påverka är de områden som får lägst resultat på de utvalda frågorna i Skolenkäten. Eleverna i Sandviken svarar dock betydligt mer positivt än riket. Hur arbetar ni för att stärka elevers motivation och inflytande?

– Elevinflytandet har i många år varit ett viktigt område för Sandvikens politiker, varför skolan under en längre tid haft fokus på detta. Arbetslagen för en regelbunden dialog om vad elevinflytande kan vara och hur det kan utvecklas.

– När man pratar med eleverna är det vanligt att de lyfter fram att den stora skillnaden mellan grundskolan och gymnasieskolan är att de blir behandlade som vuxna, självständiga, ansvarstagande individer på gymnasiet. Det finns en struktur för det formella elevinflytandet. Skolledningen har också höga ambitioner när det gäller att lyssna och ta vara på förslag som kommer från eleverna, oavsett vilken karaktär frågorna har. Ett påtagligt resultat av elevinflytande är att skolans idrottshall har utrustats med avskilda duschar med dörrar utifrån önskemål från eleverna via klassråd och elevråd. Ett annat resultat är att skolan inför avslutningen införde en ny tradition för studenterna med gemensam mösspåtagning.

>>>



Anders Duvkär, områdeschef
Gymnasium och vuxenutbildning,
Örebro kommun.

Eleverna på de kommunala gymnasieskolorna i Örebro verkar trivas på sin skola och med sin undervisning! Andelen elever som svarar positivt ligger högre än genomsnittet på samtliga frågor från Skolenkäten som vi redovisar i Öppna jämförelser.

Vad tror du att de här resultaten beror på, Anders Duvkär?

– Resultaten beror främst på det fina, systematiska arbete som våra rektorer, lärare och övriga medarbetare gör. Vi arbetar med bedömning för lärande och med trygghetsskapande aktiviteter där mentorskapet har stor betydelse. Vi ställer höga och ömsesidiga krav på elever och medarbetare utifrån Örebro kommuns medarbetarplattform. Arbetet ligger i linje med vår vision "Alla kommer att lyckas".

– Vi är väldigt glada över resultatet. Det ger förutsättningar för ett gott inlärningsklimat och en hög måluppfyllelse för våra elever.

Kan du ge ett exempel från en skola på hur man rent konkret arbetar?

– På Idrottsgymnasiet Örebro, som är en del av Virginska gymnasiet, börjar varje termin med trygghetsskapande arbete. Under 1–2 lägerdagar genomförs aktiviteter och samarbetsövningar som svetsar samman elever och lärare och gör att de snabbt lär känna varandra. Man arbetar också igenom skolans ordningsregler och är tydlig med vad som gäller. Detta skapar tillit och ger goda förutsättningar för lärande. Lärarna har sina arbetsrum där elevernas studieytor finns och det finns inga stängda dörrar.



Håkan Ågren, rektor
Idrottsprogrammen,
Virginska gymnasiet.

Rektor har ett nära ledarskap och lärarna är tydliga ledare i klassrummet.

Håkan Ågren, rektor för idrottsprogrammen, ni har infört något som kallas "studietid". Vad är det?

– Det innebär att alla lärare två till tre gånger per vecka vistas ute bland eleverna i studiehallarna och arbetar tillsammans med dem utifrån deras olika behov. Detta ger dubbel effekt. Dels vistas vuxna hela tiden bland ungdomarna och dels får eleverna kontinuerligt stöd och hjälp med sina studier.

Örebro har ju också en egen enkät där ni kan se resultat på program- och klassnivå. Vad ser ni i den analysen, Anders?

– Det är viktigt att bryta ner resultaten för att kunna följa och analysera hur det ser ut i enskilda program och klasser. Vår lokala analys bekräftar det vi ser i Skolinspektionens undersökning – att eleverna känner sig trygga och är mycket nöjda med sin skola. Effekten av vårt arbete är att vi har en hög andel, drygt 95 procent, elever som upplever att de kan nå kunskapskraven i skolan om de försöker.

Hur använder ni som huvudman den data som ni får om hur eleverna ser på skolan och sin undervisning?

– Det är en viktig parameter som följs upp kontinuerligt genom bland annat kvalitetsrapporter och strukturerade målsamtal med varje rektor. Rektorerna arbetar också aktivt med resultaten i verksamheten. Kvalitetsrapporterna redovisas årligen för Gymnasienämnden, avslutar Anders Duvkär.



Tema: Inkluderande lärmiljöer

Att elever fullföljer en gymnasieutbildning är centralt både för att få fäste på arbetsmarknaden och för möjligheterna till vidare studier. Även om gymnasieskolan är en frivillig skolform, har skolan ett långtgående ansvar att ge eleverna det stöd de behöver för att kunna tillgodogöra sig utbildningen. I årets temakapitel tittar vi närmare på hur stödinsatser kan utformas i gymnasieskolan och på inkluderande lärmiljöer som ett sätt att möta alla elevers olikheter.

Enligt skollagen ska alla elever ges stöd och stimulans så att de utvecklas så långt som möjligt i skolan. I gymnasieskolan ska varje elev på ett nationellt program ges möjlighet att uppnå kraven för examen och varje elev på ett introduktionsprogram ska ha en plan och tillräckliga kunskaper för fortsatt utbildning, eller förberedelse för etablering på arbetsmarknaden.

För att skolan ska lyckas med detta är elevernas motivation central.²⁰ Eleverna behöver en känsla av sammanhang och uppleva utbildningen som meningsfull, begriplig och hanterbar.²¹ Att skapa förutsättningar för detta är en utmaning för lärare, elevhälsans yrkesgrupper, studie- och yrkesvägledare, rektorer och skolans huvudmän.

Not. 20.
Läs mer om elevers motivation i kapitel 2 på s. 32.

Not. 21.
Antonovsky, Aaron 2015: Hälsans mysterium.

En elev som riskerar att inte nå de kunskapskrav som minst ska uppnås för utbildningen, har rätt att få stödinsatser.

Extra anpassningar, särskilt stöd och andra stödåtgärder

För att nå målen med gymnasieutbildningen behöver skolan kunna möta elevers olikheter och anpassa utbildningen efter individens behov. En elev som riskerar att inte nå de kunskapskrav som minst ska uppnås för utbildningen, har rätt att få stödinsatser. I skollagen finns regleringar om hur dessa kan utformas som antingen extra anpassningar eller särskilt stöd. Bestämmelserna gäller både grundskolan och gymnasieskolan.²²

Extra anpassningar är stödinsatser av mindre ingripande karaktär som är möjliga att göra inom ramen för den ordinarie undervisningen. Det behövs inga formella beslut och stödinsatsen kan genomföras av lärare och övrig skolpersonal. Det kan handla om hjälp med planering och struktur, individuellt utformat schema, extra tydliga instruktioner, studiehandledning på modersmål, digitala lärresurser eller annat individuellt stöd.

Särskilt stöd är långvariga insatser av mer ingripande karaktär. De ska föregås av utredning och åtgärdsprogram, följas upp och utvärderas. Stödet ska som huvudregel ges inom den grupp som eleven normalt tillhör. Bestämmelserna om särskild undervisningsgrupp i grundskolan är inte tillämpliga i gymnasieskolan.²³

Reducerat program och förlängd undervisning hör till de *stödåtgärder* som regleras i gymnasieförordningens nionde kapitel. Andra sådana åtgärder kan vara rätten att gå om en kurs eller avvikelser från nationella program på individnivå. För elever med hörsel- eller synskada, rörelsehinder eller andra uttalade svårigheter att följa den ordinarie undervisningen får specialklasser inrättas.



Not. 22.
Skollag (2010:800), 3 kap.

Not. 23.
SOU 2016:77: En gymnasieutbildning för alla - åtgärder för att alla unga ska påbörja och fullfölja en gymnasieutbildning.



Gymnasieutredningen föreslår tydligare rätt till stöd

I oktober 2016 lämnade Gymnasieutredningen sitt betänkande *En gymnasieutbildning för alla – åtgärder för att alla unga ska påbörja och fullfölja en gymnasieutbildning* (SOU 2016:77) till regeringen. Flera av utredningens förslag berör stödåtgärder för att elever ska slutföra sina studier i gymnasieskolan.

Utredningen konstaterar att behovet av stöd och specialpedagogiska insatser har ökat i takt med att samhällsutvecklingen inneburit att nästan alla ungdomar påbörjar en gymnasieutbildning. Elevens eget ansvarstagande för sina studier är centralt i läroplanen, men utredaren anser att skolan behöver skapa förutsättningar och anpassa utbildningen efter elevens förmåga i högre utsträckning än idag.

Skolans ansvar för att anpassa organisation och undervisning är inte ett lika etablerat synsätt i gymnasieskolan som i grundskolan och enligt utredningen kan kursutformningen bidra till svårigheter att ge ett anpassat stöd. Detta beror på att stödet är kopplat till att klara en enskild kurs och inte till hela utbildningen. Det skapar brister i kontinuitet i stödet till elever och kan leda till att en stor del av kursen genomförs innan extra anpassningar eller särskilt stöd sätts in.

Gymnasieutredningen beskriver också att information om behov av stödåtgärder inte överförs systematiskt vid övergångar mellan grund- och gymnasieskolan. Dessutom, menar utredaren, är elevhälsan alltför sällan delaktig i arbetet med att anpassa undervisningen. Det tycks även finnas behov av mer forskning om stöd i gymnasieskolan, hur det kan organiseras och om vad som är effektiva stödinsatser.

Skolans ansvar för att anpassa organisation och undervisning är inte ett lika etablerat synsätt i gymnasieskolan.

Tranås: Det specialpedagogiska teamet gör skillnad

Holavedsgymnasiet i Tranås kommun har i flera år arbetat för att öka andelen elever som tar examen. Ett målmedvetet arbete, bland annat inom ramen för projektet Plug In, har bidragit till att elevernas resultat förbättrats. En viktig del av detta arbete utförs av gymnasieskolans specialpedagogiska team.

Teamet består för närvarande av specialpedagogerna Maria Nyström och Matilda Wahlström samt speciallärarna Marie Hagman och Lars Hollén. De har alla olika ämnesinriktningar, men ger även stöd i studietekniska frågor oavsett ämnesområde. Framförallt arbetar teamet med att stötta eleverna i deras lärande genom att identifiera strategier och stärka dem. En annan viktig uppgift är att utveckla arbetet med extra anpassningar inom undervisningens ram, så att elevernas behov kan tillgodoses i det vanliga klassrummet.

Elevers behov i fokus

Teamet beskriver att gränserna mellan anpassningar och annat stöd på skolan är flytande, att det är individens behov som är utgångspunkten. Ofta görs korta och mindre omfattande insatser med ambitionen att eleven ska kunna få undervisning och stöd i sitt ordinarie sammanhang. De uppfattar inte att gymnasieskolans kursutformning innebär något problem i arbetet.

– Det är inte svårt att ge stöd. Vi jobbar med eleven – inte kursen. Kurs eller ämne spelar ingen roll, säger Maria Nyström.

”Det är inte svårt att ge stöd. Vi jobbar med eleven – inte kursen. Kurs eller ämne spelar ingen roll.”

Det specialpedagogiska teamet bedömer att deras styrka är flexibiliteten, tillgängligheten och närheten till de undervisande lärarna. De är till exempel med på ämneskonferenser och lärarna tar även enskild kontakt när de har behov av teamets kompetens.

Bra rutiner för övergångar

Det specialpedagogiska teamet har möten med de överlämnande högstadieskolorna i kommunen. Då får teamet information om vilka elever som har extra anpassningar eller särskilt stöd och vilka som riskerar att få betyget F. Det finns även fungerande rutiner för att ta emot elever som kommer från andra kommuner.



Holavedsgymnasiets specialpedagogiska team består av Maria Nyström, Matilda Wahlström, Marie Hagman och Lars Hollén.

En del elever som börjar gymnasieskolan saknar tillräckliga kunskaper i matematik trots att de har ett godkänt grundskolebetyg. Eleverna gör alltid en matematikdiagnos i samband med att de börjar på Holavedsgymnasiet. De elever som uppvisar stora kunskapsbrister erbjuds lektionsgenomgångar där de repeterar delar från årskurs 9 innan läraren bygger på med det som rör första kursen i gymnasie matematik. Undervisningen är upplagd så att dessa elever ändå hinner fullfölja sin utbildning i samma takt som sina klasskamrater.

Läsförståelse – en avgörande förmåga

Maria Nyström och Lars Hollén är eniga om att läsförståelse är den förmåga som är mest avgörande för att eleverna ska kunna fullfölja en gymnasieutbildning.

– Förmågan att ta till sig text utvecklas naturligt. Men vissa elever måste arbeta mycket med lässtrategier och träna tänkandet runt texten, framhåller Lars Hollén.

Elever med dyslexi kan behöva stöd i både svenska och engelska, men engelskan innebär ofta större svårigheter. En del elever har redan utvecklat goda inlärningsstrategier, men de räcker inte alltid när kraven ökar.

Marie Hagman berättar att det också finns ett starkt samband mellan elevernas läsförståelse och deras förmåga att förstå uppgifterna i matematik.

Stöd till nyanlända elever

De flesta verktyg för att testa exempelvis läsförståelse, arbetsminne eller kognitiva förmågor utgår från det svenska språket. Det gör det svårare att kartlägga behov hos nyanlända elever. Teamet prövar sig fram med olika material.

– Största utmaningen för mig är att lyckas kartlägga svårigheter med till exempel inläring, dyslexi eller språkstörning. Det handlar om att identifiera för att kunna ge rätt stöd, betonar Matilda Wahlström.

Hon understryker att modersmålet är ett viktigt redskap.

– Jag behöver ha ett nära samarbete med modersmållärarna på skolan för att få en så heltäckande bild av eleverna som möjligt.

Skolan har en stor grupp andraspråks elever med kort vistelsetid i Sverige som är på väg in på natio-

nella program. Då är språkstödet avgörande för att tillgodogöra sig undervisningen. Matilda Wahlström berättar att det finns behov av att utveckla studiehandledning på modersmålet för dessa elever.

Muntlig matematik ökar självförtroendet

Matematik är ett ämne där det finns ett stort behov av stöd från det specialpedagogiska teamet. Marie Hagman berättar att en del elever har föreställningen om att matematik handlar om en talang som man antingen har eller inte har. Det är en fråga om självförtroende.

Marie Hagman anser att eleverna behöver vara aktiva och engagerade på lektionerna, diskutera olika lösningar och våga göra fel. En del i matematikstödet på skolan utgörs därför av muntliga matematiklektioner där hon och eleverna diskuterar och skriver på tavlan. Elevernas tillit till sin egen förmåga stärks när de märker att de kan.

”Det är jättelyckat att prata matematik. Då tar eleverna till sig kunskaperna bättre. Jag frågar dem hur de ser problemet och lösningen i sitt huvud.”

– Det är jättelyckat att prata matematik. Då tar eleverna till sig kunskaperna bättre. Jag frågar dem hur de ser problemet och lösningen i sitt huvud. När det är små grupper känner de sig trygga med varandra och kan inte ”smita undan”.

Marie Hagman konstaterar att det är vanligt med hög frånvaro bland elever som inte klarar matematikkurserna. När de ges möjlighet till stöd i matematik blir det en tydlig förändring, och på hennes matematiklektioner är närvaron hög.

Numera har skolan skapat undervisningsgrupper för de elever som behöver läsa om en kurs som de inte klarat. Förut fick de ofta läsa om den i en klass med yngre elever, vilket gjorde att en del elever tappade motivationen.

Teamet fortsätter att utveckla sitt arbetssätt för att eleverna ska nå så långt som möjligt och fullfölja en gymnasieutbildning. Även om Plug In är avslutat som projekt finns kunskaperna och synsättet kvar i verksamheten. Att eleverna är olika är utgångspunkten oavsett om de behöver stöd eller utmaningar.



Svårigheter uppstår i ett sammanhang – i miljöer, situationer och relationer.

Utveckla inkluderande lärmiljöer

Att utforma mer inkluderande lärmiljöer kan vara ett sätt att ge alla elever förutsättningar att fullfölja sin gymnasieutbildning. Genom det här synsättet flyttas fokus från elevens eventuella svårigheter till hur undervisning, arbetsätt och skolans organisation kan förändras för att möta elevers skiftande förutsättningar. Det handlar om såväl elevsyn som ledarskap och organisation.

SKL har tagit fram inspirationsmaterialet *Olika är normen – Att skapa inkluderande lärmiljöer i skolan*. Materialet riktar sig till hela skolans styrkedja – politiker, chefer inom förvaltning, rektorer, lärare och elevhälsoteam – och bygger på erfarenheter från kommuner som har bedrivit ett utvecklingsarbete inom ramen för Ifous forskningsprogram *Inkluderande lärmiljöer*.²⁴ I materialet beskrivs hur skolan kan arbeta med inkluderande lärmiljöer, extra anpassningar, särskilt stöd och med elevhälsan som resurs.

Inkluderande lärmiljöer innebär ett flexibelt förhållningssätt

En viktig utgångspunkt är att svårigheter uppstår i ett sammanhang – i miljöer, situationer och relationer. Det handlar om såväl den fysiska som den pedagogiska och psykosociala lärmiljön. Genom att erbjuda varierande och flexibla lärmiljöer kan skolan förbättra möjligheterna att möta alla elevers behov inom ramen för den ordinarie undervisningen.

Inkluderande lärmiljöer handlar inte om att alla elever måste vara i samma klassrum hela tiden, utan om en flexibilitet som ger elever möjlighet att lyckas i det ordinarie sammanhanget så långt det går. Inkluderande lärmiljöer innebär att:

- › Skolan möter varje individ utifrån dess behov och anpassar sig efter eleverna – inte tvärtom.
- › Alla elever känner att de är delaktiga i ett sammanhang och får möjlighet att utvecklas efter sina förutsättningar.

Not. 24.

Läs mer på Ifous hemsida:
<http://www.ifous.se/programomraden-forskning/inkludering/>

- › Elevernas olikheter är en tillgång i undervisningen och för lärandet.
- › Olika lärmiljöer utvecklas för olika behov hos olika elever.
- › Alla elevers utveckling främjas socialt och kunskapsmässigt.

Flera positiva effekter

När skolans lärmiljöer utvecklas och blir mer inkluderande blir de insatser som tidigare betraktades som extra anpassningar ofta tillgängliga för alla elever. Erfarenheter visar att ett tidigt stöd inbyggt i den ordinarie undervisningen minskar behovet av särskilt stöd.²⁵ I en organisation där lärare och elevhälsans yrkesgrupper samarbetar kan ett flexibelt stöd i större omfattning ges inom ordinarie undervisning.

Flera kommuner i inspirationsmaterialet konstaterar att såväl kunskapsresultaten som undervisningen har förbättrats tack vare utvecklingen av inkluderande lärmiljöer. Även trivseln och arbetsron upplevs ha ökat, liksom respekten för varandras olikheter. En annan positiv konsekvens av utvecklingsarbetet är mer och bättre samarbete, både lärare emellan och mellan lärare och elevhälsa. Dessutom har elevernas inflytande och delaktighet ökat tack vare nya arbets- och förhållningssätt.

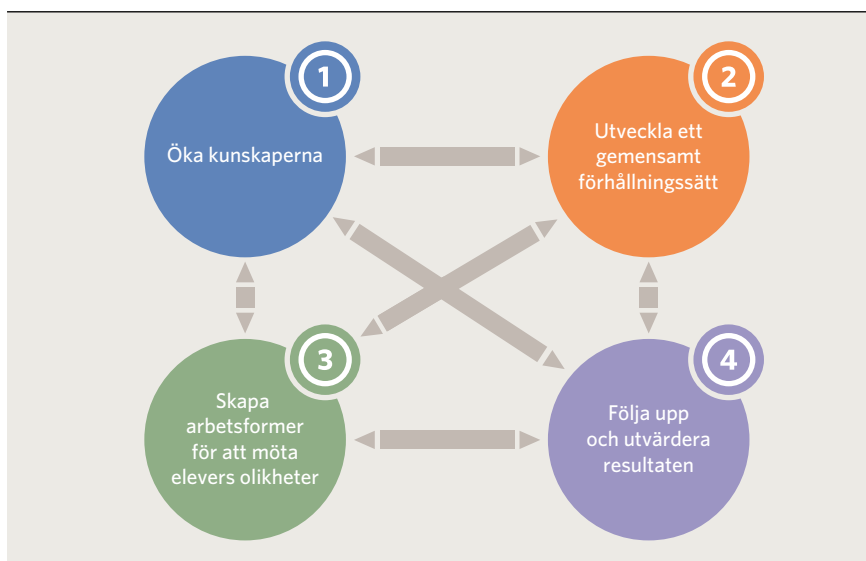
Även trivseln och arbetsron upplevs ha ökat, liksom respekten för varandras olikheter.

Utveckla ett gemensamt förhållningssätt i hela styrkedjan

I kommuner som utvecklar inkluderande lärmiljöer har det varit framgångsrikt att tidigt involvera hela skolans styrkedja i arbetet. Arbetet varierar mellan olika skolor och huvudmän, men processen omfattar vanligtvis följande steg:

1. *Öka kunskaperna* genom att ta del av forskning om inkluderande lärmiljöer, delta i kompetensutveckling och utbyta erfarenheter med andra skolor och kommuner.
2. *Utveckla ett gemensamt förhållningssätt* i organisationen genom diskussioner med utgångspunkt i de nya kunskaperna.
3. *Skapa arbetsformer för att möta elevers olikheter* i samarbete och genom att utforma strukturer som kan bidra till fortsatt utveckling.
4. *Följa upp och utvärdera resultaten* genom alltifrån analyser av skolresultat och enkäter till klassrumsobservationer och kvalitetsgranskningar.

FIGUR 1. Processen att skapa inkluderande lärmiljöer



Not. 25. Erfarenheter från kommuner som deltagit i Ifous forskningsprogram *Inkluderande lärmiljöer*.

LÄSTIPS!

*Olika är normen
– Att skapa inkluderande
lärmiljöer i skolan*

I materialet hittar du konkreta råd för att komma igång med arbetet att utveckla mer inkluderande lärmiljöer. Bland annat har vi tagit fram ett antal frågor som kan användas i hela skolans styrkedja.



Materialet kan laddas ner eller beställas från SKL:s webbutik.

Framgångsfaktorer för inkluderande lärmiljöer

SKL har identifierat tio framgångsfaktorer i arbetet med att utveckla inkluderande lärmiljöer:

1. **Elevsyn:** Skolan har höga förväntningar på att alla elever kan och vill lyckas. Utgångspunkten är att elever är olika och att svårigheter uppstår i ett sammanhang.
2. **Goda relationer:** Det handlar om bemötande, kommunikation och ytterst om skolans värdegrund som kommer till uttryck i samtliga relationer mellan elever, skolpersonal och hemmet.
3. **Varierande lärmiljöer:** Skolans lärmiljöer utformas flexibelt utifrån elevernas styrkor och behov samtidigt som de bygger på elevernas delaktighet.
4. **Tillit:** Ömsesidig tillit mellan förvaltning, rektorer och skolans personal är en förutsättning för arbetet, liksom vårdnadshavarnas tillit till skolan och elevernas tilltro till sin egen förmåga.
5. **Ledarskap:** Skolans ledarskap är avgörande i arbetet med att utveckla inkluderande lärmiljöer. Det handlar om ledarskapet som en röd tråd, från politiker och förvaltning till rektorer och lärare.
6. **Kunskaper:** Att ta del av aktuell forskning och beprövad erfarenhet, relevant litteratur, föreläsningar samt delta i erfarenhetsutbyte bidrar till att öka personalens kunskaper.
7. **Kollegialt lärande:** Erfarenhetsutbyte med anknytning till forskning är värdefullt i utvecklingsarbetet. Det kan ske genom pedagogiska diskussioner mellan lärare, men också i tvärprofessionella samtal mellan lärare, elevhälsans yrkesgrupper, rektorer och övrig personal.
8. **Samsyn:** Ett gemensamt förhållningssätt om att skolan ska vara tillgänglig för alla elever är grundläggande för att skapa inkluderande lärmiljöer.
9. **Samarbete:** Inkluderande lärmiljöer skapas i samarbete. Ingen lärare ska lämnas ensam med ansvaret. Lärarna samarbetar med varandra och med elevhälsans yrkesgrupper som bidrar med ett tvärprofessionellt perspektiv.
10. **Tid:** Det behövs reella förutsättningar för att öka kunskaper, skapa samsyn och utveckla arbetsformer. Långsiktighet är viktigt.

Modellberäknande värden

Skillnader mellan kommuner när det gäller elevernas skolresultat kan ha många olika orsaker. Exempelvis vet vi att god ledning, bra lärare och en trygg studiemiljö har stor påverkan på resultatet. Samtidigt har kommunerna olika förutsättningar att nå goda resultat på grund av faktorer som ligger utanför skolans område. En sådan faktor är kommunens storlek och läge, andra handlar om elevgruppens sammansättning.

SKL vill möjliggöra mer rättvisande jämförelser mellan kommuner som sinsemellan kan ha väldigt olika förutsättningar. Därför kompletterar vi nyckeltal om faktiska resultat med modellberäknade värden, där skillnaden mellan de två uppgifterna visar hur gymnasieverksamheten i kommunen presterar i relation till sin elevsammansättning.²⁶

Flera studier visar att elevers skolprestationer påverkas av socioekonomiska faktorer såsom migrationsbakgrund och föräldrars utbildningsnivå. Av skollagen framgår att skolan har ett kompensatoriskt uppdrag att uppväga skillnader i förutsättningar relaterade till elevers bakgrund. Skolor och huvudmän behöver därför bedriva ett ständigt förbättringsarbete med målsättningen att alla elever ska nå så långt som möjligt och fullfölja sina studier. Vår förhoppning är att jämförelser som tar hänsyn till kommuners olikheter kan motivera huvudmännen ytterligare i sitt kvalitetsarbete.

Hur går det till?

Statistiska centralbyrån (SCB) tar på SKL:s uppdrag fram en modell som beskriver sambandet mellan socioekonomiska faktorer och elevers resultat på riksnivå. Vi har valt ut tre centrala mått som beskriver elevers resultat i gymnasieskolan:

- › *Gymnasieelever med examen inom 3 år*: Eleven har uppnått examen inom tre år från att ha börjat år 1 på gymnasiet för första gången.
- › *Gymnasieelever med examen inom 4 år*: Eleven har uppnått examen inom fyra år från att ha börjat år 1 på gymnasiet för första gången.
- › *Genomsnittlig betygspoäng*: Genomsnittlig betygspoäng för de elever som uppnått examen eller studiebevis om 2 500 poäng.

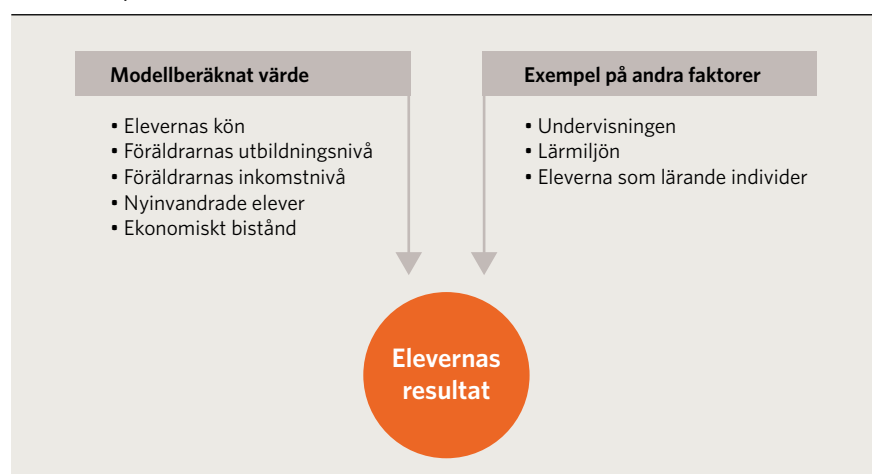
Not. 26.

De modellberäknade värdena utgår med andra ord från lägeskommunsperspektivet och beskriver hur elever i kommunala skolor presterar i relation till elevsammansättningen.

Den modell som vi använder bygger på data från Sveriges alla gymnasieskolor och utgår från elevsammansättningen på varje enskild skola. På så vis tar den hänsyn till att det finns stora variationer mellan skolenheter och att sammansättningen av elever i en skola kan påverka resultaten. I redovisningen av avvikelser från modellberäknade värden har vi dock uteslutit kommuner där underlaget är färre än 30 elever, eftersom skattningarna annars bedömts bli för osäkra.

De förklarande variabler som ingår i modellen är bakgrundsfaktorer som på grupp nivå har en signifikant påverkan på skolresultaten. Till exempel visar Skolverkets statistik att elever vars föräldrar har lägre utbildningsnivå presterar som grupp sämre i skolan, jämfört med barn till högutbildade föräldrar. Likaså har elever med migrationsbakgrund i genomsnitt sämre genomströmning än svenskfödda elever, även när hänsyn tagits till föräldrarnas utbildningsnivå.²⁷

FIGUR 2. Vad påverkar elevernas resultat?



Modellens förklarande variabler visas vid den vänstra pilen i figuren ovan. Faktorerna som visas i den högra pilen ingår inte i den statistiska modellen, utan är exempel på andra orsaker till att elever i olika kommuner presterar olika. Vi nämner bland annat undervisningen och lärmiljön, två aspekter som båda är möjliga för huvudmannen och skolan att påverka.

Med nyinvandrad elev avses i modellen den som invandrat till Sverige tidigast fyra år före mättillfället och som inte tidigare bott i Sverige eller gått i svensk skola. Notera att statistiken inte omfattar asylsökande elever utan enbart de som har blivit folkbokförda i Sverige. Hur stor påverkan andelen nyinvandrade elever har på resultatet skiljer sig åt mellan nyckeltalen. Det beror framförallt på att den genomsnittliga betygspoängen enbart omfattar elever med examen eller studiebevis, samtidigt som det fåtal nyinvandrade elever som slutför sin utbildning har resultat som ligger nära svenskfödda elevers. Därför ingår inte variabeln nyinvandrade elever i modellen för genomsnittlig betygspoäng.

Not. 27.
Skolverket 2016: Uppföljning av gymnasieskolan.

Hur kan resultaten tolkas?

Utifrån den statistiska modellen beräknar vi för varje kommun ett värde som beskriver vilka resultat eleverna i kommunens skolor förväntas ha givet elevsammansättningen. Förenklat kan man säga att det modellberäknade värdet gör det möjligt att jämföra skolresultaten i sin egen kommun med resten av Sveriges kommuner, om de skulle haft liknande förutsättningar. Jämförelsen gör vi genom att titta på hur mycket en kommuns faktiska värde avviker från det modellberäknade värdet.

Modellen förklarar i dagsläget mellan 57 och 64 procent av variationen i skolresultaten mellan kommunerna. Det innebär att omkring 40 procent av skillnaderna i resultat påverkas av andra faktorer, som exempelvis den undervisning eleverna får i skolan eller av andra bakgrundsfaktorer.

Genom att titta på avvikelserna mellan de faktiska och de förväntade, modellberäknade, värdena kan vi beskriva om eleverna i kommunen presterat bättre eller sämre än förväntat baserat på ett riksgenomsnitt. Om en kommun har värdet 0 i avvikelse innebär det att resultaten är lika som alla andra kommuner med samma förutsättningar. Om avvikelserna är positiv eller negativ betyder det istället att kommunens elever har ett bättre respektive sämre resultat jämfört med andra kommuner med liknande elevsammansättning. Detta kan ses som en indikator på om kommunen relativt sett varit framgångsrik i sitt kompensatoriska uppdrag.

Vår förhoppning är att nyckeltal som tar hänsyn till kommuners skilda förutsättningar kan öka motivationen för skolor och kommuner att ständigt arbeta för att förbättra verksamheten. För den enskilda eleven spelar de modellberäknade värdena däremot en begränsad roll. Syftet med modellberäknade värden är inte att förutse en enskild elevs prestationer – det låter sig inte göras – utan att kontrollera för ett antal variabler som stör rättvisande jämförelser på kommunnivå.

Jämförbarhet mellan åren

Den modell som använts för årets *Öppna jämförelser – Gymnasieskola* är densamma som förra året. Däremot justerades modellen 2016 för att ta hänsyn till andelen nyinvandrade elever i gymnasieskolan i skattningen av förväntad genomströmning. Vid jämförelser med tidigare års resultat behöver hänsyn tas till denna förändring.

Faktorer att ta hänsyn till i analysarbetet

Det är inte helt okomplicerat att följa upp, analysera och jämföra resultaten i gymnasieskolan. Skolformens uppbyggnad, med till exempel olika programtyper, liksom möjligheten att komplettera examen efter gymnasietidens slut och att utbildningen är frivillig är några av de faktorer som behöver tas hänsyn till för att analysen ska hamna rätt. I den här bilagan har vi samlat några av de aspekter som kan vara användbara i arbetet med Öppna Jämförelser – Gymnasieskola.

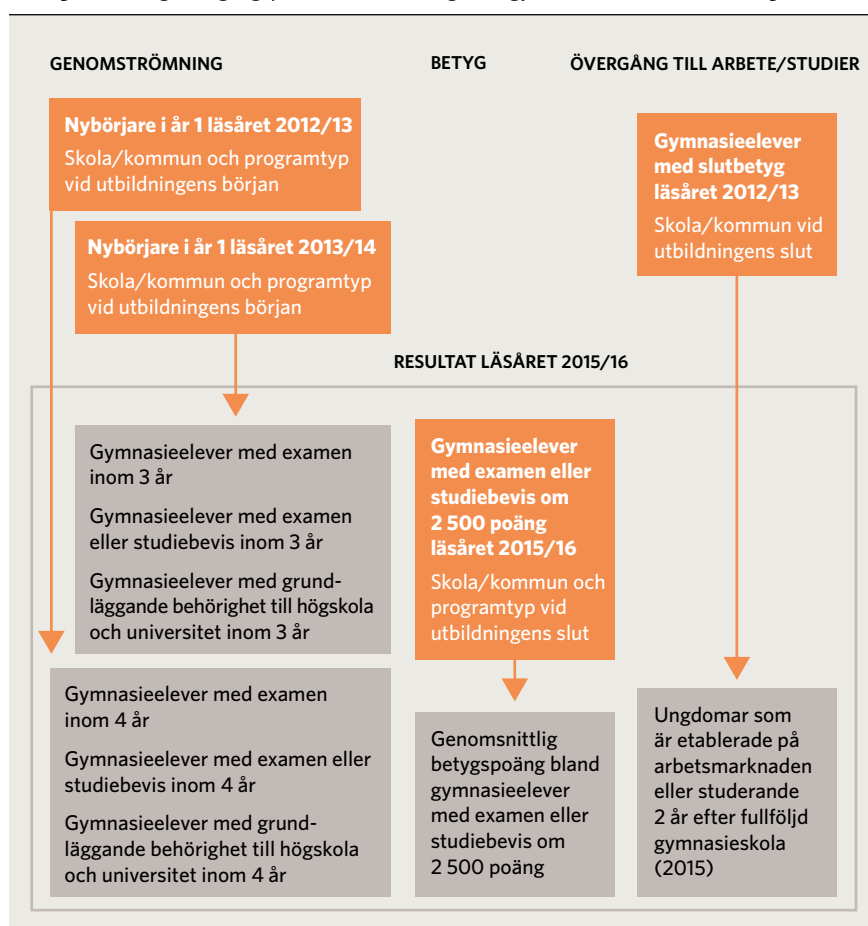
Resultaten beskrivs med olika utgångspunkter

Beskrivningen av gymnasieskolans resultat utgår dels från genomströmningen i en given nybörjarkull, dels från betygen bland de elever som fullföljer utbildningen. Vi redovisar också uppgifter om övergång till arbete och studier två år efter gymnasieskolan. Principen att beskriva resultat är densamma i Öppna jämförelser som i Skolverkets officiella statistik. Figuren på nästa sida åskådliggör de olika utgångspunkterna för att mäta gymnasieskolans resultat läsåret 2015/16.

Genomströmningsmått (det vill säga andelen elever som uppnått examen alternativt examen eller studiebevis inom tre respektive fyra år) inkluderar samtliga elever som för första gången påbörjade gymnasieskolans första år hösten 2013 respektive 2012. Även andelen som uppnått grundläggande behörighet till universitet och högskola inom tre respektive fyra år beskrivs för dessa två nybörjarkullar. Statistiken om genomströmning och grundläggande behörighet utgår från det program och den skola som en elev började sin gymnasieutbildning på och tar inte hänsyn till eventuella byten.

Däremot speglar nyckeltalet *Genomsnittlig betygspoäng* enbart de elever som fullföljt sina studier med examen eller studiebevis om 2 500 poäng läsåret 2015/16, oavsett när studierna påbörjades. Även beskrivningen av ungdomars etablering och studier två år efter fullföljd utbildning utgår från den grupp elever som uppnått slutbetyg i gymnasieskolan. De sistnämnda måtten utgår från uppgifter om i vilken kommun eleverna fullföljde sin utbildning.

FIGUR 3. Förklaring av utgångspunkter i beskrivningen av gymnasieskolans resultat 2015/16



I varje elevkull är det en betydande andel som inte fullföljer sin utbildning. Det är viktigt att uppmärksamma att dessa elever alltså varken ingår i statistiken om betyg eller om övergång till arbete och studier efter gymnasieskolan.

Vilka program eleverna går påverkar resultaten

Vilken programsammansättning som finns i varje kommun är också något som behöver tas hänsyn till i analysen.

Med den reformerade gymnasieskolan gjordes större åtskillnad på programmen utifrån det tänkta syftet med studierna. Studier på yrkesprogram ska i huvudsak förbereda för en direkt övergång till arbetslivet, medan studier på högskoleförberedande program huvudsakligen ska förbereda för fortsatta studier. Målet med studier på de nationella programmen, oavsett programtyp, är att eleverna ska uppnå examen.

För introduktionsprogrammen kan syftet variera mellan att förbereda för övergång till nationella program eller för direkt övergång till arbetslivet. Studietiden är inte fastställd till en särskild tid som på de nationella programmen och leder inte alltid till att ett betygsdokument rapporteras in till myndigheterna. Det är därför svårt att utifrån enbart statistiken beskriva om eleverna på introduktionsprogrammen har fullföljt intentionen med sina studier.

I nyckeltalen räknas elever som avslutat sin utbildning på ett introduktionsprogram, eller som läst ett reducerat nationellt program, inte till kategorin elever med slutförda studier. Detta trots att eleven kan ha fullföljt sin individuella studieplan. Kommuner som har en stor andel elever på introduktionsprogram kan i statistiken därför se ut att ha sämre resultat än de kommuner som har en stor andel elever på nationella program.

Yttre faktorer påverkar övergång till arbete och vidare studier

Vad gäller nyckeltalet om etablering på arbetsmarknaden och övergång till fortsatta studier efter gymnasieskolan ska det hanteras som ett indirekt, snarare är direkt, mått på prestationer i gymnasieskolan. Här är det många yttre faktorer som påverkar utfallet. Flera studier visar att bland annat konjunkturläget vid tidpunkten för inträdet på arbetsmarknaden, liksom bransch och förutsättningar på den regionala eller lokala arbetsmarknaden påverkar ungdomars övergång från gymnasieskola till arbetsliv. På samma sätt kan högskolans dimensionering av utbildningsplatser påverka övergången till högre studier. I Öppna jämförelser utgår vi från gruppen ungdomar som har uppnått slutbetyg från gymnasieskolan i beskrivningen av övergången till arbete och studier. Det gör vi eftersom vi vill lyfta fram just gymnasieutbildningens inverkan på övergången.²⁸

Små elevantal ger osäkra uppgifter

Viktigt att notera är att de kommunvisa resultaten i flera fall baseras på ett mycket begränsat elevunderlag. Detta gör att uppgifterna är statistiskt osäkra och att variationerna i resultat mellan åren kan bli väldigt stora, eftersom en enskild elev kan ha stor påverkan på resultatet. För dessa kommuner är det särskilt viktigt att analysera sina resultat över tid och inte bara för något enskilda år. I Kolada är det möjligt att ta fram tidsserier för nyckeltalen i Öppna jämförelser.

Att elevantalet skiljer sig mycket åt mellan landets kommuner är också något att ha i åtanke vid jämförelser. Som nämnts kan resultat bland kommuner med små elevantal variera mycket mellan åren, medan kommuner med många elever tenderar att ha mer stabila resultat.

Uppgifter som omfattar färre än fem elever redovisas inte av sekretesskäl. För de modellberäknade värdena redovisas inte uppgifter som baseras på färre än 30 elever eftersom skattningarna annars bedömt bli för osäkra.

Not. 28.
Skolverkets statistik om ungdomars verksamhet efter gymnasieskolan omfattar på nationell nivå även de elever som hoppat av i år 1 eller 2 respektive läst år 3 men utan att uppnå slutbetyg.

Resultaten visar genomsnitt

Statistiken som Öppna jämförelser – Gymnasieskola bygger på visar genomsnittliga värden. Inom en kommun kan resultaten variera såväl mellan som inom skolor. Redovisning per programtyp döljer också skillnader mellan de enskilda programmen. För ökad förståelse av resultaten kan det därför vara användbart att bryta ner statistiken på skolenhetsnivå och på enskilda program. I Kolada finns uppgifter på skolenhetsnivå, uppgifter för enskilda program går att hitta i Skolverkets databas Siris (siris.skolverket.se).

Redovisningsprinciper för Skolenkäten

Skolinspektionen tillämpar för *Skolenkäten* vissa redovisningsprinciper, vars syfte är att uppgifterna ska hålla god kvalitet och inte röja enskilda svar. Bland annat ställs krav på att svarsfrekvensen bland eleverna ska omfatta minst 65 procent. Vidare markeras uppgifter för enskilda svarsalternativ med sekretess om frågan besvarats av färre än 20 elever. I flera fall blir det därför det omöjligt att summera andelen elever som angett positiva svar. Uppgifter om resultat för gymnasieförbund har så långt som möjligt aggregerats från skolenhetsnivå till lägeskommun i redovisningen i Kolada, för att stämma mot övrig resultatredovisning. Även här påverkar regler för sekretess möjligheterna att redovisa resultat för alla kommuner. Sammantaget leder dessa principer till att uppgifter saknas för ett inte obetydligt antal kommuner. I redovisningen av resultat för 2016 varierar antalet kommuner som får ett resultat mellan 145 och 167 på de enskilda frågorna.

ÖPPNA JÄMFÖRELSE

Gymnasieskola 2017

TEMA INKLUDERANDE LÄRMILJÖER

Sveriges Kommuner och Landsting tar årligen fram Öppna jämförelser – Gymnasieskola i syfte att ge politiker, tjänstepersoner, rektorer och lärare underlag i det systematiska kvalitetsarbetet.

Årets Öppna jämförelser fokuserar på genomströmningen i gymnasieskolan och på hur skolan kan skapa inkluderande lärmiljöer som gynnar alla elevers lärande. För första gången kompletterar vi i år beskrivningen av gymnasieskolans kunskapsresultat med uppgifter från Skolinspektionens undersökning Skolenkäten om elevernas egen syn på skolan.

All statistik som ingår i Öppna jämförelser – Gymnasieskola finns tillgänglig i databasen Kolada. Ett urval av nyckeltalen finns också i en tabellbilaga tillsammans med ytterligare stödmaterial på SKL:s webbplats.

ISBN 978-91-7585-570-7

Beställ eller ladda ner på webbutik.skl.se

Post: 118 82 Stockholm | Besök: Hornsgatan 20

Telefon: 08-452 70 00 | www.skl.se